

برنامه‌ریزی محلات دوستدار کودک با تأکید بر مشارکت‌پذیری؛

نمونه مطالعاتی محله پونک جنوبی تهران

Shifteh95farokhi@yahoo.com	دانشجوی کارشناسی ارشد برنامه‌ریزی شهری، دانشکده معماری و شهرسازی، دانشگاه علم و صنعت ایران، تهران، ایران	شیفته فرخی	۱-
s_m_mofidi@iust.ac.ir	استادیار شهرسازی، دانشکده معماری و شهرسازی، دانشگاه علم و صنعت ایران، تهران، ایران	سید مجید موفیدی شمیرانی	۲-
s_jalili@iust.ac.ir	استاد یار برنامه‌ریزی شهری، دانشکده معماری و شهرسازی، دانشگاه علم و صنعت ایران، تهران، ایران، نویسنده مسئول	سمانه جلیلی صدرآباد	۳-

چکیده

شهرها با چالش‌های بسیاری روبرو هستند که یکی از این چالش‌ها بی‌توجهی به کودکان است و محلات به عنوان یکی از نطفه‌های حل مسائل شهر می‌تواند عمل کند که باید از ظرفیت‌های آن بهره‌برد و کودکان به عنوان قشر آسیب‌پذیر باید نظر و خواسته‌های آن‌ها در رابطه با محیط زندگیشان مورد توجه جدی برنامه‌ریزان قرار گیرد، به این دلیل که کودکان بتوانند به راحتی از تمامی محله در هر زمان استفاده کنند و علائق بیشتری برای حضور در محله پیدا کند. بنابراین هدف پژوهش شناسایی راهکارهای برنامه‌ریزانه برای ایجاد محلات دوستدار کودک به منظور ارتقا مشارکت‌پذیری در محله پونک جنوبی تهران است که در پژوهش‌های اخیر کمتر به آن توجه شده است. بنابراین این پژوهش سعی دارد شاخص‌های مطرح شده در ابعاد مختلف محلات دوستدار کودک را با توجه به مشارکت‌پذیری مطرح نماید. روش تحقیق توصیفی-تحلیلی و نوع پژوهش از نوع کاربردی است و برای تعیین حجم نمونه از روش کوکران استفاده شد که ۳۸۰ پرسش‌نامه با توجه به جمعیت هر یک از بلوک‌ها به روش تصادفی ساده بین ساکنان

محلّه با جامعه آماری ۳۵۴۰۸ نفر به دلیل اصل یکسانی و عدالت در انتخاب افراد در نمونه مطالعاتی برگزیده شده است و برای تحلیل پرسشنامه از تحلیل رگرسیونی استفاده شد یافته‌های تحقیق نشان داد که میزان انجام فعالیت‌های متنوع توسط کودکان در بعد کالبدی، ایمنی کودک در برابر اتومبیل در بعد حمل و نقل، تعلق خاطر کودکان به محلّه در بعد اجتماعی، تنوع فعالیت کودک در بعد مسکن بیشترین امتیاز و توجه به رنگ‌های مورد علاقه کودکان در بعد کالبدی، تهویه مسکن در بعد مسکن و میزان آلودگی صوتی در بعد محیطی کمترین امتیاز را کسب کرده‌اند. در نتیجه می‌توان با مشارکت و نظرخواهی از کودکان در مراحل مختلف برنامه‌ریزی، محلات را به مکانی طبق میل و خواسته کودک تبدیل کرد که امنیت، ایمنی، حس تعلق، حضورپذیری، تعاملات اجتماعی در آن بالاست.

واژگان کلیدی: کودک، محلات دوستدار کودک، مشارکت‌پذیری، پونک جنوبی تهران.

۱. مقدمه

با افزایش شهرنشینی شهرها با چالش‌های بسیاری روبه‌رو شدند که یکی از مهم‌ترین چالش‌ها در نظر نگرفتن حقوق و نیازهای واقعی کودکان است بنابراین کودکان به‌عنوان آسیب‌پذیرترین قشر باید مورد توجه جدی برنامه‌ریزان قرار گیرند. محلات یکی از نطفه‌های اصلی حل مسائل و مشکلات شهری است. لذا باید از ظرفیت‌های محله‌ای برای حضورپذیری کودکان، افزایش حس تعلق، افزایش کیفیت زندگی و تقویت سرمایه اجتماعی استفاده شود. مسئولان، طراحان و برنامه‌ریزان باید کودکان را در تمامی مراحل مکان‌یابی، طراحی، ساخت و برنامه‌ریزی و مدیریت ببینند و طبق نظر و خواسته آن‌ها محلّه را برنامه‌ریزی کنند زیرا نگاه کودک به محلات با نگاه بزرگسالان متفاوت است بنابراین باید اصول محلات دوستدار کودک شناخته شود و طبق اصول و نیازهای کودکان این محلات را برنامه‌ریزی کرد. در گذشته محلات خودکفا بودند و نیازهای ساکنین خود را برطرف می‌کردند. کودکان می‌توانستند از کوچه و معابر برای سرگرمی و بازی با ایمنی بالا استفاده کنند. اما در حال حاضر این معابر در اختیار اتومبیل‌ها قرار گرفته‌اند و این فضاها برای کودکان قابل استفاده نیستند. کودکان بیشتر تمایل دارند درون منازل مسکونی باشند که این امر فرصت کشف و درک و ارتباط با محیط پیرامون و برقراری روابط اجتماعی را از آن‌ها گرفته است و باعث بروز مشکلات کم‌تحرکی و عدم سلامت جسمی و روحی کودکان شده است. محلات عمده‌تاً فاقد کیفیت برای استفاده کودکان و به دور از مشخصه‌های دوستدار کودک می‌باشند، که در آن دچار سردرگمی و ترس و احساس اضطراب می‌شوند با مشارکت دادن کودکان به آن‌ها اجازه داده خواهد شد که در ترسیم محل زندگی خود سهیم باشند که این امر سبب می‌شود محلات تبدیل به محلات دوستدار کودک شوند که به نیازهای کودکان در آن‌ها توجه شده است

دلیل بررسی محله پونک جنوبی تراکم ساختمانی و جمعیتی بالا، وجود کاربری‌های ناسازگار مانند تعمیرگاه ماشین، طراحی مسیرهای خودرومدار و عدم توجه به ایمنی کودکان در برابر سواره و عدم رعایت سلسله مراتب راه‌ها و عدم توجه به مشارکت کودکان است. در کل سیستم مدیریت و حاکمیت به نحوه‌ای است که آشنایی کمتری با راه‌های مشارکت کودکان و نوجوانان دارند و به تاثیر این مشارکت در بهبود کیفیت محلات توجه شده است. محیط زندگی کودک می‌تواند به توسعه، پیشرفت و رشد سالمش کمک کند یا مانع از آن شود. آشنایی برنامه‌ریزان و مدیران با شیوه‌ها و روش‌های مشارکت باعث شناخت علایق و نیازمندی‌های واقعی کودکان درون محلات می‌شود که این امر موجب می‌شود کودکان در ترسیم فضای زندگی خود سهیم باشند و به احساس مهم بودن خود پی ببرند.

اصطلاح "کودک" با توجه به کنوانسیون اخیر حقوق کودک سازمان ملل که معنای کودک را به هر فرد تا هجده سال تعمیم می‌دهد. کودک به سال‌های پیش از نوجوانی و نوجوانی یا جوانی اشاره دارد (Hart, 1992: 4) و طبق ماده یک قانون حمایت از کودکان و نوجوانان مصوب مجلس شورای اسلامی ۱۳۸۱/۱۰/۱۱، تمامی افرادی که به سن هجده سال تمام هجری شمسی نرسیده‌اند کودک محسوب می‌شوند لذا گروه سنی زیر ۱۸ سال از حمایت‌های مقرر در این دستورالعمل برخوردار می‌باشند (معاونت امور شهرداری‌ها دفتر برنامه ریزی و مدیریت توسعه شهری، ۱۳۹۷: ۳). کودک به تمامی افراد زیر ۱۸ سال گفته می‌شود که برای رشد کامل و هماهنگ شخصیت خود باید در محیط خانوادگی و در فضایی مملو از شادی، آرامش و محبت رشد یابد و باید برای زندگی اجتماعی آمادگی کامل پیدا کند و در سایه کرامت، آزادی، برابری و همبستگی رشد کنند (پیمان‌نامه جهانی حقوق کودک، ۱۳۶۸: ۹). بنابراین می‌توان گفت کودک به تمامی افراد زیر ۱۸ سال گفته می‌شود که به بلوغ کامل نرسیده‌اند و نیاز به حمایت دارد و می‌توان کودک را به ۴ گروه که شامل: الف) نوزاد (۰-۲ سال)، ب) خردسال (۲-۶ سال)، ج) بچه (۷-۱۲)، د) نوجوان (۱۲-۱۸ سال) تقسیم کرد که هر یک خواسته‌های متفاوت فیزیکی و روانشاسی در رابطه با محله خود دارند که شیوه‌های بیانی آن‌ها با هم متفاوت است که باید به این امر توجه شود و در این پژوهش منظور از کودک تمامی افراد زیر ۱۸ سال است و بررسی پیشینه پژوهش نشان می‌دهد هنگامی که سران کشورها گردهمایی تحت عنوان اجلاس زمین در سال ۱۹۹۲ برگزار کردند و نتیجه آن تحت عنوان دستور کار ۲۱ مطرح شد. کودکان و نوجوانان به‌عنوان گروه‌های سهیم در توسعه پایدار مطرح شد (کیانی و اسماعیل‌زاده‌کواکی، ۱۳۹۱، ص. ۳۲). ابتکار شهرهای دوستدار کودک در سال ۱۹۹۶ آغاز شد. تا در جهانی که هرچه بیشتر به سمت

شهری شدن و تمرکززدایی پیش می‌رود، به چالشی که همان تحقق حقوق کودکان است پاسخ دهد. این برنامه دینفعان محلی و یونیسف را گرد هم می‌آورد تا شهرها و جوامع محلی امن، فراگیر و پاسخگوی نیازهای کودک ایجاد کنند (تیوانت، ۲۰۱۸، ص. ۵). یونیسف ابتکار شهرهای دوستدار کودک (CFCI)^۱ در طول دومین کنفرانس سازمان ملل متحد در مورد سکونتگاه‌های انسانی (Habitat II) در سال ۱۹۹۶ همراه با UN-Habitat راه اندازی شد تا به برنامه ریزان شهری و جوامع کمک کند تا با قرار دادن کودکان و نوجوانان در مرکز توجه به مشکلات شهری پاسخ دهند. راه حل‌های آنها CFCI یونیسف توسط CRC^۲ پشتیبانی می‌شود (یونیسف^۳، ۲۰۱۹، ص. ۲). در سال ۱۹۷۷-۲۰۰۰ کارگاه بین‌المللی شهرهای دوستدار کودک آفریقا که چهارمین انجمن بزرگ بین‌المللی شهر دوستدار کودک بود که به ایجاد شبکه‌ای از موسسات علاقه‌مند به شهرهای دوستدار کودک و انتشار اطلاعات در مورد نوآوری‌هایی که در حمایت از کودکان صورت می‌گیرد و در سال ۲۰۰۰ دبیرخانه شهرهای دوستدار کودک CFCI برای حمایت از این شبکه در حال تحول یونیسف و UN Habitat مجموعه مهم از مقامات محلی و شهردار بودند که در آن حرکت کرده بود و به ابتکار شهرداران مدافع کودکان را راه‌اندازی کردند (ریجو^۴، ۲۰۰۲، ص. ۴۷) و نشست سازمان ملل در مورد کودکان که در سال ۲۰۰۲ در نیویورک برگزار شد که سند آن تحت عنوان جهانی مناسب برای کودکان مطرح شد. کشورهای که کنوانسیون حقوق کودک را تصویب می‌کنند. باید کودکان را به‌عنوان شهروند بشناسند که حق ابراز عقاید و نظرات خود را دارند این امر مستلزم آن است که در شهرها اصلاحات قانونی و بودجه‌ای و تدوین استراتژی برای دگرگونی محیط زندگی کودکان در خانواده، محله و شهر مطرح کنند (ریجو، ۲۰۰۲، ص. ۴۵). اولین بار در سال ۲۰۰۷ میلادی شهر بندیکو استرالیا از طرف یونیسف به‌عنوان شهر دوستدار کودک و اولین شهری که تمام جنبه‌ها و ویژگی‌های یک شهر دوستدار کودک را از نظر یونیسف به خود اختصاص داده بود، معرفی و به رسمیت شناخته شد که در این شهر حقوق کودکان به‌عنوان اولویت اصلی و اساسی در تمامی رویکردها مورد توجه قرار گرفت (شهریزاده و مویدفر، ۱۳۹۶، ص. ۱۵۱). شهر اوز در استان فارس برای اولین بار در ایران به‌عنوان شهر دوستدار کودک در سال ۲۰۱۰ از طرف موسسه پژوهشی کودکان انتخاب شد (کیانی و اسماعیل‌زاده‌کواکی، ۱۳۹۶، ص. ۲۶). به طور کلی در

^۱ Child Friendly Cities Initiative

^۲ Child Rights Education

^۳ Unicef

^۴ Riggio

بررسی پیشینه محلات دوستدار کودک و ارتقا مشارکت‌پذیری، سیر تحول دوره‌ها و روندهای توجه به کودکان را در قالب مقالات و کتاب‌ها و پایان‌نامه‌ها می‌توان خلاصه نمود:

در سال ۱۳۸۶ پژوهش حسینی و همکاران نشان داد که دسترسی، مقیاس، شایستگی، پاسخگویی، جذابیت، آسایش و ایمنی و مشارکت‌پذیری از عوامل مهم در برنامه‌ریزی واحدهای همسایگی هستند. سپس کامل‌نیا و حقیر در سال ۱۳۸۸ به اصول مورد نظر کودکان از طریق مشارکت که شامل: قصه‌گویی، جداول و جورچین‌ها، مدل‌سازی، برای ایجاد فضاهای سبز دوستدار کودک توجه ویژه‌ای کردند. متینی و همکاران در سال ۱۳۹۳ ساختار فضایی محلات دوستدار کودک می‌بایستی دارای ویژگی‌هایی چون حضور پذیری، نفوذپذیری و هویت باشند. این ویژگی‌ها بستر مناسبی را برای رشد سالم کودکان فراهم می‌کند. دریسکل در سال ۱۳۹۵ بر روش‌های مشارکت کودکان که شامل مشاهده غیررسمی و حضور یافتن در اجتماعات کوچک مردمی، مصاحبه، بررسی نقاشی، جداول فعالیت‌های روزانه خانواده و شبکه‌های حمایتی، تئاتر و نمایش عروسکی، گشت‌های هدایت شده، نقشه‌برداری از رفتارها، پرسش‌نامه و پیمایش، بحث‌های گروه‌های قانونی و گروه‌های کوچک، کارگاه‌های آموزشی و رویدادهای اجتماعی است. ایمانی و همکاران در سال ۱۳۹۵ محله را مهمترین مرکزی که کودک وقت خود را در آن می‌گذراند و مکان مناسبی برای بازی کودک می‌داند که باید به آن توجه ویژه‌ای شود و با مشارکت کودکان آن را برنامه‌ریزی کرد. شهریزاده استفاده از مشارکت کودکان، استفاده از علائم راهنما برای جهت‌یابی کودکان در محله، استفاده از مبلمان در مقیاس کودک و استفاده از رنگ‌های شاد در فضاهای شهری را از مولفه‌های مهم شهر دوستدار کودک می‌داند. کورد شاکری در سال ۱۳۹۶ در پژوهشی که انجام داد حق از آن خودسازی فضای شهری، حق بازی، حق مشارکت و شهرنشینی، حق زیستن و بهزیستن و حق فردباوری در اجتماع، مصادیق حق کوکان و نوجوانان به شهر هستند که باید در برنامه‌ریزی موردتوجه قرار بگیرند. نوری در سال ۱۳۹۶ در پژوهشی که انجام داد متوجه شد که ویژگی‌هایی که کودکان برای شهر دلخواهشان بیان نموده‌اند بر اساس جنس و منطقه متفاوت است. ویژگی‌هایی که برای کودکان مناطق پایین مهم بوده با نیازها و اولویت‌های کودکان بالای شهر متفاوت بود که باید در برنامه‌ریزی به این موارد توجه کرد. هارت و همکاران^۵ در سال ۱۹۹۲ در پژوهشی تحت عنوان مشارکت کودکان از توکنیسم تا شهروندی توجه به حق آزادی بیان کودکان که این حق شامل آزادی جستجو، دریافت و انتشار اطلاعات چه به صورت شفاهی، چه کتبی یا چاپی، به شکل هنری یا از طریق هر رسانه بدون توجه به مرزها، جنسیت، عقاید از هر نوع به انتخاب کودک بتواند نظر خود را بیان کند را مهم دانسته

^۶ Hart et al.

است. وولکاک و استیل^۶ در سال ۲۰۰۸ در مقاله‌ای تحت عنوان بررسی شاخص‌های جوامع دوستدار کودک ایجاد جوامع دوستدار کودک به‌عنوان یک مفهوم حیاتی می‌داند و در این تحقیق بر شناسایی مشکلات موجود در جوامع و کشف راه‌های توانمندسازی کودکان برای مشارکت در جوامع دوستدار کودک متمرکز شده است و به بحث ایمنی و امنیت کودکان، استقلال و تحرک کودکان، اولویت‌بندی کودکان در مکان‌های اجتماعی، ایجاد فرصت برای کودکان برای شرکت در بازی در فضای باز، احساس مثبت نسبت به خود، رفاه و آسایش کودکان در محیط فیزیکی، فرصت‌های دسترسی کودکان به مناطق سبز و طبیعی اهمیت می‌دادند. ملون^۷ در سال ۲۰۱۱ در پژوهشی تحت عنوان رویاپردازی و برنامه‌ریزی محله دوستدار کودک برای بروکس، ریچ، داپتواز کودکان خواسته شد لیستی از آنچه را در محله خود دوست دارند و یا دوست ندارند، فهرست کنند که در مرحله اول به داشتن یک محله آرام با افراد صمیمی توجه بسیار شده بود و در مراحل بعد پارک‌ها و زمین‌های بازی و مکان‌های طبیعی مورد بحث قرار گرفت. توجه به دسترسی به امکانات مانند کتابخانه‌ها، مراکز اجتماعی، کافه‌ها و مراکز تجاری و غیره برای کودکان بالای ۱۲ سال مدنظر بود. زرلینا و سلیمان^۸ در سال ۲۰۲۲ در پژوهشی تحت عنوان به سمت برنامه‌ریزی نوآورانه محلات برای دوستدار کودک بودن در جاکارتا که بیان می‌کند کودکان نه تنها به یک محیط امن، سالم و پایدار برای رشد کودک نیاز دارند. بلکه کودکانی باید در شهرها ارزش‌گذاری و پذیرفته شوند. بنابراین باید جامعه بدون تبعیض داشته باشیم و محله به‌عنوان کوچک‌ترین واحد تقسیمات فضایی، اولین مکانی است که کودکان در آن با دنیای اجتماعی مواجه می‌شوند. بنابراین تحقق حقوق اجتماعی کودکان در ارتباط با محلات حائز اهمیت است. محلاتی پایدار با هویتی قوی باثبات اقتصادی، مشارکت‌پذیر، امکان تحرک مستقل، انعطاف‌پذیرتر و قابل زندگی‌تر باشند و در نهایت سبب تاب‌آوری شهر می‌شوند. دلیل بررسی محله پونک جنوبی تراکم ساختمانی و جمعیتی بالا، وجود کاربری‌های ناسازگار، نبود حس تعلق، طراحی مسیرهای خودرو مدار و عدم توجه به ایمنی کودکان در برابر سواره، وابستگی کودکان به حمل و نقل شخصی، کمبود فضاهای گذران اوقات فراغت متناسب با نیاز کودکان، فقدان عناصر جذاب متناسب با نیاز و خواسته کودکان، حس ناامنی پایین برای حضورپذیری و عدم رعایت سلسله مراتب راه‌ها و عدم توجه به مشارکت کودکان است. سیستم مدیریت و حاکمیت به نحوه‌ای است که آشنایی کمتری با راه‌های مشارکت کودکان و نوجوانان دارند و به تاثیر این مشارکت در بهبود کیفیت توجه شده است محیط زندگی کودک می‌تواند به توسعه، پیشرفت و رشد سالمش کمک کند یا مانع از آن شود. آشنایی برنامه‌ریزان و مدیران با شیوه‌ها و روش‌های مشارکت باعث شناخت

^۶ Woolcock & Steele.

^۷ Malone

^۸ Zerlina1 & Sulaiman

علايق و نیازمندیهای واقعی کودکان درون محلات می‌شود که این امر موجب می‌شود کودکان در ترسیم فضای زندگی خود سهیم باشند و به احساس مهم بودن خود پی ببرند. این پژوهش با هدف شناسایی راهکارهای برنامه‌ریزانه برای ایجاد محلات دوستدار کودک به منظور ارتقا مشارکت‌پذیری کودکان در محله پونک جنوبی تهران و پاسخ به سوال زیرانجام شده است:

الف) راهکارهای برنامه‌ریزانه برای ایجاد محلات دوستدار کودک به منظور ارتقا مشارکت‌پذیری کودکان در محله پونک جنوبی چیست؟

با توجه به اهمیت برنامه‌ریزی محلات با توجه به نیازها و خواسته‌های کودکان بعد از گذشت چند دهه از تجارب طراحی و برنامه‌ریزی محلات نشان داد که بسیاری از آنها نتوانسته‌اند به آفرینش محلات دوستدار کودک منجر شوند و همچنین کودکان را در برنامه‌ریزی مشارکت دهند. بنابراین در پژوهش پیش‌رو به بررسی نقاط بررسی نشده و خلأهای موجود در میان پژوهش‌های قبلی پرداخته می‌شود. بنابراین در این پژوهش سعی در بررسی نیازهای کودکان در برنامه‌ریزی محلات و ارتقا مشارکت می‌شود.

۲. روش پژوهش

۱-۲. روش پژوهش

روش تحقیق توصیفی - تحلیلی است و نوع پژوهش از نوع کاربردی است. در ابتدا برای شناسایی اصول برنامه‌ریزی محلات دوستدار کودک با تأکید بر مشارکت‌پذیری از مطالعات کتابخانه‌ای و منابع معتبر جهانی

برای استخراج شاخص‌ها استفاده شده است که در نهایت ۲۷ شاخص در بخش برنامه‌ریزی محلات دوستانه کودک بنابر دفعات تکرار شاخص و درصد تکرار در ۶ بعد که شامل: کالبدی، حمل و نقل، اجتماعی، محیطی، مدیریتی و مسکن و در بخش مشارکت‌پذیری به ۱۸ شاخص در ۴ بعد که شامل: آموزشی، حقوقی، اجتماعی و مدیریت و برنامه‌ریزی تقسیم شده است. شاخص‌ها، زیر شاخص‌ها، دفعات تکرار شاخص توسط نظریه‌پردازان/ نویسندگان، درصد تکرار شاخص و نوع شاخص (عینی و ذهنی) مشخص شده است که در نمونه مطالعاتی مورد سنجش قرار گرفته است.

جدول ۲. شاخص‌های برنامه‌ریزی محلات دوستانه کودک به منظور ارتقا مشارکت‌پذیری کودکان

نوع شاخص	درصد تکرار	دفعات تکرار شاخص	زیر شاخص‌ها	شاخص‌های برنامه-ریزی محلات دوستانه کودک به منظور ارتقا مشارکت‌پذیری کودکان	نظریه‌پرداز، نویسندگان	کالبدی
عینی	۴,۹۴	۹	کثرت (تراکم)، الگوی توزیع (نحوه ترکیب)، دسترس پذیری	تنوعی از کاربری های مورد نیاز کودکان (اختلاط کاربری) در محله	دوانی و پلاتر؛ مامفرد؛ جنبش نوشهرگرایی؛ لودر، ۲۰۰۷؛ لی و جین، ۲۰۰۶؛ ژانک و لی، ۲۰۱۰؛ گولد لن و گیلد، ۲۰۱۵؛ منوچهری و همکاران، ۲۰۲۱؛ اسلامی و امین زاده، ۱۳۹۰.	کالبدی
عینی	۲,۱۹	۴	تراکم ساختمانی		دوانی و پلاتر؛ گلدفلد و همکاران، ۲۰۱۴؛ اسلام و همکاران، ۲۰۱۶؛ ضرغامی و باقری، ۱۳۹۷.	
ذهنی	۱,۶۴	۳	کالبد: میزان تناسب مبلمان طبق نیاز کودک	میزان انعطاف پذیری فضاهای مورد استفاده کودک در محله	لودر، ۲۰۰۷؛ لی و جین، ۲۰۰۶؛ ابوالقاسم‌پور، ۱۳۹۶	
عینی			عملکرد: برنامه‌ریزی فضاهای مورد استفاده کودک با توجه به جنسیت، معلولیت و گروه‌های متفاوت سنی			
عینی	۳۷,۲۹	۹	شعاع دسترسی: متر	دسترسی کودکان به فضاهای سبز و طبیعی	پری، ۱۹۲۹؛ وولکاک و وندی، ۲۰۰۸؛ مارتین و ورد، ۲۰۱۳؛ گلدفلد و همکاران، ۲۰۱۴؛ گارسینا و همکاران، ۲۰۲۰؛ منوچهری و همکاران، ۲۰۲۱؛ کیانی و اسماعیل زاده‌کوانی، ۱۳۹۱؛ شهریزاده و مویدفر، ۱۳۹۵؛ مویدفرو صفایی، ۱۳۹۸	
			پارک کودک: ۲۵۰-۲۲۰			
			بوستان محله‌ای: ۳۷۵-۳۰۰			
عینی	۲,۱۹	۴	شعاع دسترسی: متر	دسترسی کودکان به مراکز خرید	پری، ۱۹۲۹؛ بارتون و همکاران؛ جنبش نوشهرگرایی؛ منوچهری و همکاران، ۲۰۲۱	
			واحد تجاری - خرید روزانه: ۲۵۰-۲۲۰			
			واحد تجاری - خرید هفتگی: ۵۵۰-۴۵۰			

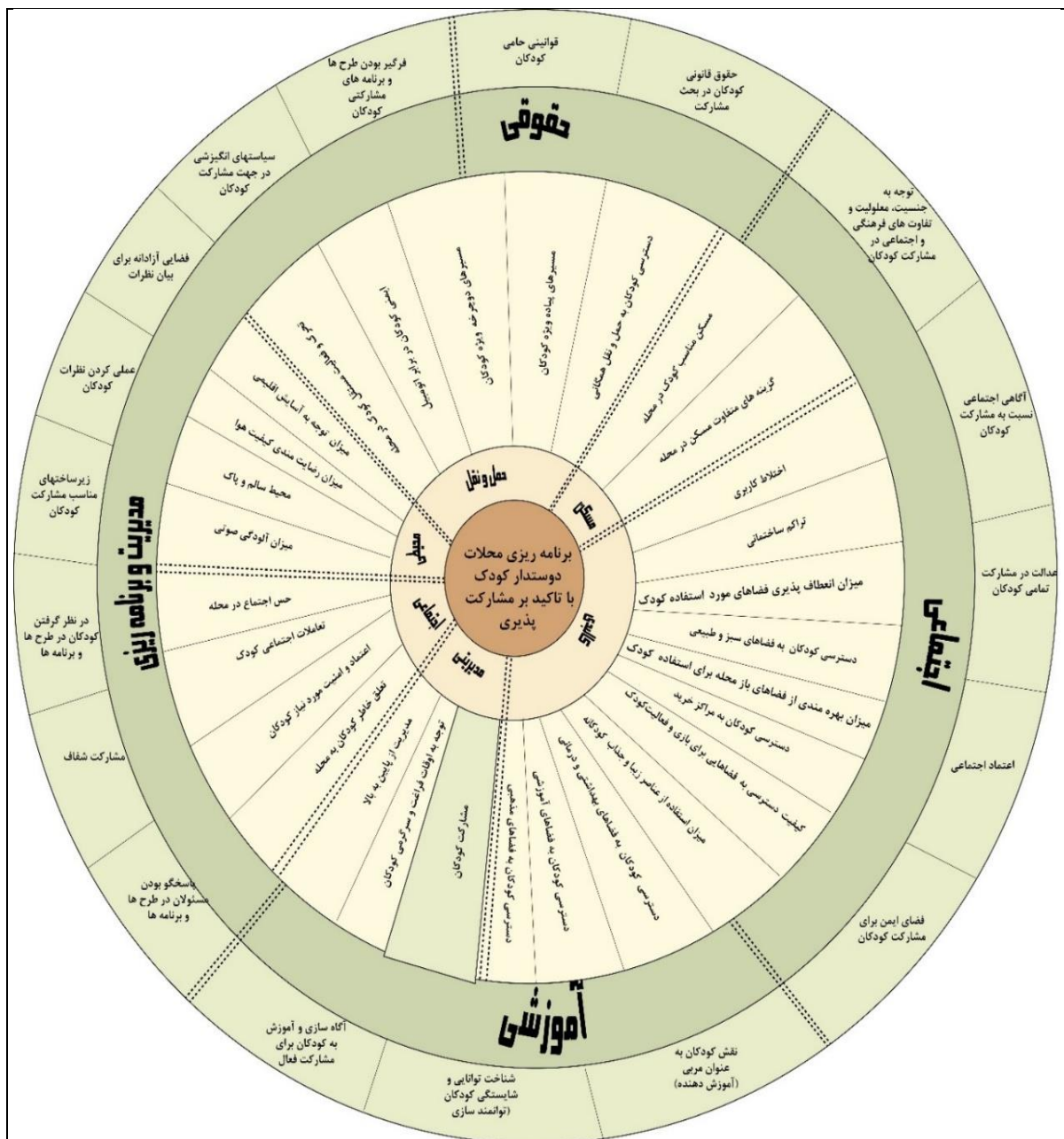
ذهنی	۶,۵۹	۱۲	دسترسی آسان، سریع و راحت به فضاهای مناسب برای بازی و فعالیت کودک	کیفیت دسترسی به فضاهای مناسب برای بازی و فعالیت کودک	بارتون و همکاران؛ لودر، ۲۰۰۷؛ لی و مین، ۲۰۰۶؛ وولکاک و ونیدی، ۲۰۰۸؛ ملون و دانشگاه سیدنی غربی، ۲۰۱۱؛ مارتین و ووود، ۲۰۱۳؛ زکیول اسلام و همکاران، ۲۰۱۶؛ گارسیا و همکاران، ۲۰۲۰؛ منوچهری و همکاران، ۲۰۲۱؛ کیانی و اسماعیل زاده کوانی، ۱۳۹۱؛ زیاری، ۱۳۹۳؛ شهریزاده و مویدفر، ۱۳۹۵
عینی	۱,۶۴	۳	شعاع دسترسی: ۳۷۵-۳۰۰ دسترسی آسان، سریع و راحت به فضاهای مذهبی	دسترسی کودکان به فضاهای مذهبی	پری، ۱۹۲۹؛ گارسیا و همکاران، ۲۰۲۰؛ زیاری، ۱۳۹۳
ذهنی	۲,۱۹	۴	رنگ آمیزی متناسب با ویژگی‌های کودکان	میزان استفاده از عناصر زیبا و جذاب کودکانه	لی و مین، ۲۰۰۶؛ ابوالقاسم-پور، ۱۳۹۶؛ مارتین و ورد، ۲۰۱۳؛ گارسیا و همکاران، ۲۰۲۰
ذهنی			نورپردازی‌های مناسب در فضاهای مورد استفاده کودکان		
ذهنی			فرم‌های مورد علاقه و جذاب برای کودکان در محله		
عینی	۲,۷۴	۵	اختصاص سطح مناسبی از محله به فضاهای باز عمومی مناسب کودکان	میزان بهره‌مندی از فضاهای باز برای استفاده کودکان در محله	جنیش نوشهرگرایی؛ لی و مین، ۲۰۰۶؛ مویدفر و صفایی، ۱۳۹۸؛ وولکاک و ونیدی، ۲۰۰۸؛ مویدفر و صفایی، ۱۳۹۸؛ کیانی و اسماعیل زاده کوانی، ۱۳۹۱
ذهنی			امکان انجام فعالیت‌های متنوع توسط کودکان		
دسترسی به خدمات اولیه و تسهیلات اساسی شامل:					
عینی	۲,۷۴	۵	شعاع دسترسی به درمانگاه محلی: ۷۵۰-۶۵۰ متر	دسترسی کودکان به فضاهای بهداشتی و درمانی	گلدفلد و همکاران ۲۰۱۴؛ موید فرو صفایی، ۱۳۹۸؛ هورلی، ۲۰۰۷؛ ابوالقاسم-پور، ۱۳۹۶
عینی	۵,۴۹	۱۰	شعاع دسترسی: متر	دسترسی کودکان به کاربری آموزشی	پری، ۱۹۲۹؛ جنیش نوشهرگرایی؛ بارتون و همکاران؛ هورلی، ۲۰۰۷؛ ابوالقاسم-پور، ۱۳۹۶؛ زیاری، ۱۳۹۳؛ موید فر و صفایی، ۱۳۹۸؛ گارسیا و همکاران، ۲۰۲۰؛ گلدفلد و همکاران، ۲۰۱۴
			کودکستان: ۲۵۰-۲۲۰		
			دبستان: ۳۷۵-۳۰۰		
			راهنمایی: ۵۵۰-۴۵۰		
			دبیرستان: ۷۵۰-۶۵۰		
عینی	21.9 5	۳,۸۴	زمان و فاصله دسترسی به ایستگاه‌های حمل و نقل عمومی با توجه به توان حرکتی کودکان نیم تا ۱ مایل	دسترسی کودکان به حمل و نقل همگانی	جنیش نوشهرگرایی؛ هورلی، ۲۰۰۷؛ وولکاک و ونیدی، ۲۰۰۸؛ لودر، ۲۰۰۷؛ گلدفلد و همکاران، ۲۰۱۴؛ ابوالقاسم-پور، ۱۳۹۳؛ موید فر و صفایی، ۱۳۹۸

عینی	۲,۷۴	۵	اختصاص مسیرهای ویژه پیاده	مسیرهای پیاده ویژه کودکان (پیاده مداری کودک)	وولکاک و وندی، ۲۰۰۸؛ ملون و دانشگاه سیدنی غربی، ۲۰۱۱؛ گلدفلد و همکاران، ۲۰۱۴؛ مویلد فر و صفایی، ۱۳۹۸، زیاری، ۱۳۹۳.		
عینی			مداری کودک در دسترسی به مدارس (از خانه تا مدرسه)				
عینی			میزان بهره مندی از تسهیلات مورد نیاز کودکان در مسیرهای ویژه پیادهمداری کودکان				
عینی			عرض مناسب مسیر پیادهمداری				
عینی			مصلح مسیر پیادهمداری کودکان				
عینی	۲,۷۴	۵	طول مسیر دوچرخه سواری	مسیرهای دوچرخه ویژه کودکان	وولکاک و وندی، ۲۰۰۸؛ ملون و دانشگاه سیدنی غربی، ۲۰۱۱؛ گلدفلد و همکاران، ۲۰۱۴؛ مویلد فر و صفایی، ۱۳۹۸، زیاری، ۱۳۹۳.		
عینی			میزان برخورداری از تسهیلات مورد نیاز کودکان در مسیر دوچرخهسواری				
ذهنی			رضایت‌مندی از ایمنی کودک در مسیر دوچرخهسواری				
عینی	۶,۵۹	۱۲	مدیریت ترافیک شامل (کنترل سرعت، زیر ساخت‌های آرام کننده ترافیک، خیابان‌های بن بست)	ایمنی کودکان در برابر اتومبیل	لودر، ۲۰۰۷؛ لی و جین، ۲۰۰۶؛ وولکاک و وندی، ۲۰۰۸؛ ملون و دانشگاه سیدنی غربی، ۲۰۱۱؛ مارتین و ووود، ۲۰۱۳؛ گولد الن و گیلد، ۲۰۱۵؛ گارسیا و همکاران، ۲۰۲۰؛ کیانی و اسماعیل زاده کوانی، ۱۳۹۱؛ زیاری، ۱۳۹۳؛ شهریزاده و مویلد فر، ۱۳۹۵؛ مویلد فرو صفایی، ۱۳۹۸		
ذهنی			تحرك در داخل محیط بدون همراهی بزرگسالان	تحرك و فعالیت مستقل کودک در محله	دوانی و پلاتر؛ لی و جین، ۲۰۰۶؛ وولکاک و وندی، ۲۰۰۸؛ ژانک و لی، ۲۰۱۰؛ ملون و دانشگاه سیدنی غربی، ۲۰۱۱؛ مارتین و ووود، ۲۰۱۳؛ گولد الن و گیلد، ۲۰۱۵؛ گارسیا و همکاران، ۲۰۲۰؛ کیانی و اسماعیل زاده کوانی، ۱۳۹۱؛ زیاری، ۱۳۹۳؛ شهریزاده و مویلد فر، ۱۳۹۵		
ذهنی	14.8 1	۲,۷۴	فرصت برای تماس اجتماعی و ایجاد دوستی و ارتباط برقرار کردن بین کودکان	تعاملات اجتماعی کودک	لی و جین، ۲۰۰۶؛ هورلی، ۲۰۰۷؛ ملون و دانشگاه سیدنی غربی، ۲۰۱۱ ؛ ثقه اسلامی و امین زاده، ۱۳۹۰؛ منوچهری و همکاران، ۲۰۲۱.		
ذهنی			۲,۱۹	۴	اعتماد و احساس مسئولیت بین همسایگان (حس مراقب از فرزندان در اجتماع محله)	حس اجتماع در محله	ژانک و لی، ۲۰۱۳؛ ملون و دانشگاه سیدنی غربی، ۲۰۱۱؛ مارتین و ووود، ۲۰۱۳؛ ثقه اسلامی و امین زاده، ۱۳۹۰
ذهنی			۲,۷۴	۵	احساس مسئولیت کودک نسبت به محیط و فضای زندگی خود		لی و مین، ۲۰۰۶؛ وولکاک و استیل، ۲۰۰۸؛ گارسیا و همکاران، ۲۰۲۰؛

ذهنی			تمایل به مشارکت در امور مربوط به محله	تعلق خاطر کودکان به محله	منوچهری و همکاران، ۲۰۲۱؛ ابوالقاسم پور، ۱۳۹۶		
ذهنی		۷،۱۴	۱۳	احساس امنیت کودک نسبت به محیط محله	امنیت مورد نیاز کودکان	لودر، ۲۰۰۷؛ لی و جین، ۲۰۰۶؛ وولکاک و وندلی، ۲۰۰۸؛ ملون و دانشگاه سیدنی غربی، ۲۰۱۱؛ مارتین و وود، ۲۰۱۳؛ گولد الن و گیلد، ۲۰۱۵؛ گارسیا و همکاران، ۲۰۲۰؛ کیانی و اسماعیل زاده کوانی، ۱۳۹۱؛ زیاری، ۱۳۹۳؛ شهریزاده و موید فر، ۱۳۹۵؛ موید فرو صفایی، ۱۳۹۸	
ذهنی	9.31	۳،۲۹	۶	رضایت از جمع آوری به موقع زباله‌ها و باقی نماندن زباله‌ها در محیط محله	محیط سالم و پاک	لی و مین، ۲۰۰۶؛ هورلی، ۲۰۰۷؛ منوچهری و همکاران، ۲۰۲۱؛ گارسیا و همکاران، ۲۰۲۰؛ شهریزاده و موید فر، ۱۳۹۵؛ ابوالقاسم پور، ۱۳۹۶	محیطی
ذهنی				فاصله از کارگاه‌ها و مراکز آلاینده در محله			
ذهنی		۲،۱۹	۴		میزان آلودگی صوتی	لی و جین، ۲۰۰۶؛ هورلی، ۲۰۰۷؛ منوچهری و همکاران، ۲۰۲۱؛ گارسیا و همکاران، ۲۰۲۰؛ ابوالقاسم پور، ۱۳۹۶	
ذهنی		۲،۱۹	۴		کیفیت هوا	منوچهری و همکاران، ۲۰۲۱؛ گارسیا و همکاران، ۲۰۲۰؛ ابوالقاسم پور، ۱۳۹۶؛ ملون و دانشگاه سیدنی غربی، ۲۰۱۱	
ذهنی		۱،۶۴	۳		میزان توجه به آسایش اقلیمی مورد نیاز کودک	لی و جین، ۲۰۰۶؛ ملون و دانشگاه سیدنی غربی، ۲۰۱۱؛ مارتین و وود، ۲۰۱۳	
ذهنی	۱۳،۱ ۷	۸،۲۴	۱۵	آگاه سازی و آموزش به کودکان برای مشارکت فعال	مشارکت پذیری کودکان	لودر، ۲۰۰۷؛ لی و جین، ۲۰۰۶؛ ژانک و لی، ۲۰۱۰؛ هورلی، ۲۰۰۷؛ ملون و دانشگاه سیدنی غربی، ۲۰۱۱؛ مارتین و وود، ۲۰۱۳؛ گولد الن و گیلد، ۲۰۱۵؛ گلدفلد و همکاران، ۲۰۱۴؛ ابوالقاسم پور، ۱۳۹۶؛ شهریزاده و مویدفر، ۱۳۹۵؛ موید فرو صفایی، ۱۳۹۸؛ کیانی و اسماعیل زاده کوانی، ۱۳۹۱؛ ثقه اسلامی و امین زاده، ۱۳۹۰	مدیریتی
ذهنی				توانمند سازی کودکان			
ذهنی				توجه به نقش کودکان به عنوان آموزش دهنده در جامعه			
ذهنی				توجه به حقوق قانونی کودکان در بحث مشارکت			
ذهنی				در نظر گرفتن قوانین حامی کودکان			
ذهنی				ارتقا اعتماد اجتماعی			
ذهنی				عدالت در مشارکت تمامی کودکان			

ذهنی			افزایش آگاهی اجتماعی نسبت به مشارکت کودکان		منوچهری و همکاران، ۲۰۲۱؛ یونیسف، ۲۰۱۸؛ زکیول اسلام و همکاران، ۲۰۱۶		
ذهنی			همه شمولى در مشارکت کودکان				
ذهنی			داشتن سیاستهای انگیزشی برای مشارکت کودکان در برنامه‌ریزی محلات	برنامه‌ریزی و نظارت			
ذهنی			ایجاد فضایی آزادانه ایمن برای بیان نظرات کودکان				
ذهنی			زیرساخت‌های مناسب مشارکت کودکان				
ذهنی			در نظر گرفتن کودکان در طرح‌ها و برنامه‌ها				
ذهنی			مشارکت شفاف				
ذهنی	۲,۷۴	۵	تعریف فعالیت‌های متناسب با گروه های سنی مختلف کودک در محله		مارتین و وود، ۲۰۱۳؛ لودر، ۲۰۰۷؛ گلدفلد و همکاران؛ ۲۰۱۴؛ لی و مین، ۲۰۰۶؛ موید فرو صفایی، ۱۳۹۸	توجه به اوقات فراغت و سرگرمی کودکان در محله	
ذهنی	۲,۱۹	۴	حمایت NGO های محلی از کودکان آسیب پذیر		مدیریت از پایین به بالا	ابوالقاسم‌پور، ۱۳۹۶؛ شهریزاده و موید فر، ۱۳۹۵؛ لودر، ۲۰۰۷؛ هورلی، ۲۰۰۷	
عینی			وجود شوراهاى مشورتی کودکان در محله				
عینی	۱,۶۴	۳	گزینه‌های متنوع از مسکن ویلایی و آپارتمانی	گزینه‌های متفاوت مسکن در محله	لودر، ۲۰۰۷؛ گارسیا و همکاران؛ لی و مین، ۲۰۰۶		
ذهنی	۳,۲۸	۱,۶۴	میزان آرامش مورد نیاز کودک در مسکن	مسکن مناسب کودک در محله	گارسیا و همکاران؛ گلدفلد و همکاران، ۲۰۱۴؛ لی و مین، ۲۰۰۶	مسکن	
ذهنی			میزان فضاهای انعطاف پذیر مناسب کودک در واحدهای مسکونی				
ذهنی			میزان روشنایی و تهویه مناسب کودک				
عینی			دسترسی به خدمات عمومی				

مدل مفهومی پژوهش در ۶ بعد که شامل: کالبدی، حمل و نقل، اجتماعی، محیطی، مسکن، مدیریتی در بخش برنامه‌ریزی محلات دوستدار کودک و در ۴ بعد حقوقی، اجتماعی، مدیریت و برنامه‌ریزی و آموزش در بخش مشارکت‌پذیری کودکان ارائه شد.



تصویر ۲. جمع بندی شاخص های برنامه ریزی محلات دوستدار کودک با تاکید بر مشارکت پذیری

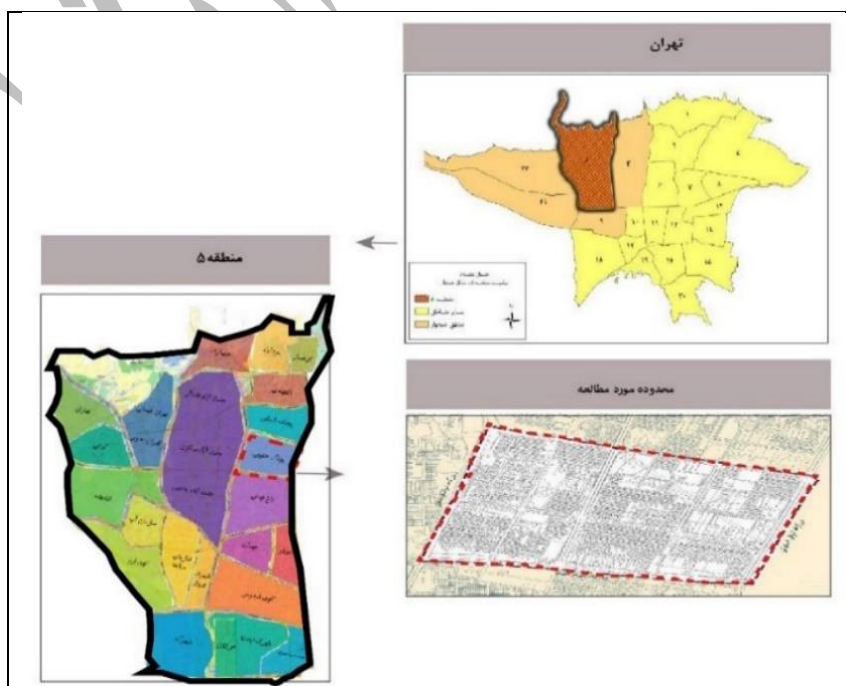
سپس شاخص های ذهنی در ارتباط با شناسایی خواسته ها و نیازهای کودکان در محله و شناسایی راه های ارتقا مشارکت پذیری با روش های کیفی مورد سنجش قرار گرفته است. در تدوین پرسش نامه از مقیاس لیکرت با طیف پنج واحدی بهره گرفته شده است و امتیازدهی از 1 تا 5 برای سوالات مثبت و 5 تا 1 برای سوالات منفی در نظر گرفته شده است.

برای تعیین حجم نمونه از فرمول کوکران استفاده شده است. حجم جامعه آماری در این پژوهش محله پونک جنوبی با جمعیت ۳۵۴۰۸ نفر است که حجم نمونه ۳۸۰ نفر و با توجه به جمعیت هر یک از بلوک ها به روش

تصادفی ساده نمونه گیری انجام شده است به این دلیل که تمامی افراد محله‌ی پونک جنوبی از شانس مساوی و اصل برابری برای انتخاب شدن در نمونه مطالعاتی برخوردار باشند و برای آنکه پاسخگویی به پرسش‌نامه گویای نظر تمامی افراد محله پونک جنوبی باشد در فضای مجازی قرار گرفته است و نتایج پرسش‌نامه با استفاده از نرم‌افزار Spss و با تحلیل رگرسیونی چند متغیره با روش گام به گام مورد سنجش قرار گرفته است به این دلیل که رابطه‌ی بین متغیرهای مستقل با متغیر وابسته مشخص شود و میزان تاثیر متغیرهای مستقل بر متغیر وابسته تبیین شود بنابراین درجه اهمیت شاخص‌های برنامه‌ریزی محلات دوستدار کودک با تاکید بر مشارکت‌پذیری در محله پونک جنوبی در هر بعد مشخص شده است که در تبیین متغیر وابسته دارای اهمیت هستند که از بین ۴۲ عامل ۱۱ عامل امتیاز بالاتری را در هر بعد کسب کرده‌اند که نشان‌دهنده درجه اهمیت آن شاخص‌هاست که در این راستا پیشنهادها که محله پونک جنوبی را به سمت دوستدار کودک بودن سوق می‌دهد ارائه گردیده است و در انتهای پژوهش با توجه به یافته‌های حاصل از تحلیل پرسش‌نامه و تحلیل عینی شاخص‌ها راهکارهای نهایی جهت ایجاد محلات دوستدار کودک با تأکید بر مشارکت‌پذیری در محله پونک جنوبی مشخص شده است.

۲-۲. محدوده مورد مطالعه

محدوده مورد مطالعه محله پونک جنوبی تهران است. که در ناحیه سه، منطقه پنج تهران واقع شده است. که از شمال به خیابان شهید میرزا بابایی و محله پونک شمالی، از شرق به بزرگراه اشرفی اصفهانی و منطقه ۲ شهرداری تهران، از جنوب به محله باغ فیض و بزرگراه شهید همت و از غرب به بزرگراه شهید ستاری و محله جنت‌آباد مرکزی محدود است (اشرفی و عبادی، ۱۳۹۹). و مساحت آن حدود ۱۶۶,۳ هکتار است و جمعیت آن طبق سرشماری سال ۱۳۹۵ حدود ۳۵۴۰۸ است و جمعیت کودک آن افراد زیر ۱۸ سال آن ۷۲۹۱ نفر است که حدود ۲۰,۵ درصد از جمعیت محدوده را شامل می‌شود که نیاز به برنامه‌ریزی دارند.



۳. یافته‌ها

پژوهش مدنظر در دو بخش برنامه‌ریزی محلات دوستدار کودک و مشارکت‌پذیری انجام شده است و شاخص‌های مرتبط با آن به دو دسته عینی و ذهنی تقسیم شده‌اند که شاخص‌های ذهنی از طریق پرسش‌نامه و برای تحلیل آن از تحلیل رگرسیونی استفاده شده است که شاخص‌ها به عنوان متغیر مستقل نسبت به سوال کلی که در هر بعد به عنوان متغیر وابسته شناخته می‌شود سنجیده می‌شوند. در گام اول مدلی که ضریب تعیین تعدیل شده بیشتری دارد به عنوان مدل برتر انتخاب می‌شود که مدل‌های برتر انتخابی در تمامی ابعاد در جدول ۳ مشخص شده است.

جدول ۳. ارائه مدل برتر برگزیده در ابعاد مختلف

بخش	مدل	ضریب همبستگی	ضریب تعیین	ضریب تعیین تعدیل شده	خطای معیار برآورد
برنامه‌ریزی محلات دوستدار کودک	مدل انتخابی بعد کالبدی	۰.۶۱۱	۰.۳۷۳	۰.۳۵۹	۰.۶۴۸
	مدل انتخابی بعد مسکن	۰.۳۹۷	۰.۱۵۸	۰.۱۵۳	۰.۷۱۹۹۱
	مدل انتخابی بعد حمل‌ونقل	۰.۵۸۴	۰.۳۴۲	۰.۳۳۶	۰.۵۶۰۹۴
	مدل انتخابی بعد اجتماعی	۰.۴۵۲	۰.۲۰۴	۰.۱۹۶	۰.۶۲۶۱۱
	مدل انتخابی بعد محیطی	۰.۷۸۱	۰.۶۱۰	۰.۶۰۹	۰.۵۰۴۶۲
	مدل انتخابی بعد مدیریتی	۰.۳۹۰	۰.۱۵۲	۰.۱۵۰	۰.۶۸۴۶۲
مشارکت‌پذیری	مدل انتخابی بعد مدیریت و برنامه‌ریزی	۰.۴۶۵	۰.۲۱۶	۰.۲۰۸	۰.۶۶۲۹۶
	مدل انتخابی بعد آموزشی	۰.۴۰۲	۰.۱۶۱	۰.۱۵۵	۰.۷۹۰۷۱
	مدل انتخابی بعد اجتماعی	۰.۲۹۶	۰.۰۸۸	۰.۰۸۰	۰.۷۰۵۰۴
	مدل انتخابی بعد حقوقی	۰.۳۷۹	۰.۱۴۴	۰.۱۳۹	۰.۶۲۸۰۱

و در گام دوم مدل نهایی متغیرهای تبیین کننده متغیر وابسته بر اساس متد StepWise انتخاب می‌شود مدلی که ضریب تعیین تعدیل شده بیشتری دارد انتخاب می‌شود بر این اساس مدل با امتیاز بیشتر جهت تحلیل‌های بعدی انتخاب می‌شود و در جدول ۴ متغیرهای تبیین کننده متغیر وابسته در دو بخش محلات دوستدار کودک و مشارکت‌پذیری در ابعاد و شاخص‌های مطرح شده بررسی شده است.

جدول ۴. مدل نهایی متغیرهای تبیین کننده متغیر وابسته

سطح معناداری	آزمون t	ضرایب استاندارد شده	ضرایب استاندارد نشده		مدل	بیماری و مشکلات دوستانه کودک	سطح معناداری	آزمون t	ضرایب استاندارد شده	ضرایب استاندارد نشده		مدل	بیماری و مشکلات دوستانه کودک
			خطای معیار	بتا (β)						خطای معیار	بتا (β)		
.000	7/185	-	1/392	0/194	مقدار ثابت	مسکن	.000	5/480	-	0/933	0/170	مقدار ثابت	کالبدی
.000	6/347	0/317	0/359	0/057	تنوع فعالیت کودک در مسکن		.000	7/710	0/380	0/354	0/046	میزان انجام فعالیت‌های متنوع (بازی-سرگرمی) توسط کودکان	
.001	3/239	0/162	0/167	0/052	روشنایی مسکن		.000	5/252	0/247	0/193	0/037	کیفیت دسترسی به فضاهای مناسب برای بازی و فعالیت کودک	
.000	6/741	-	0/736	0/109	مقدار ثابت		.000	3/542	0/205	0/167	0/047	میزان توجه به جنسیت	
.000	5/461	0/267	0/236	0/043	ایمنی کودک در برابر اتومبیل	حمل و نقل	.003	2/972	0/156	0/101	0/034	میزان توجه به نیاز کودکان خاص	اجتماعی
.000	5/461	0/267	0/236	0/043	ایمنی کودک در برابر اتومبیل		.003	3/022	0/151	0/121	0/040	بهره مندی از مبلمان مناسب کودک	
.000	5/028	0/240	0/173	0/034	میزان توجه به پیاده‌مداری کودک در محله		.006	2/745	0/128	0/112	0/041	میزان توجه به نورپردازی مناسب کودک	
.000	5/028	0/240	0/173	0/034	میزان توجه به پیاده‌مداری کودک در محله		.016	2/425	0/117	0/112	0/046	بهره مندی از فرم‌های مورد علاقه و جذاب برای کودکان	
.000	2/425	-	0/120	0/291	مقدار ثابت	محیط	.000	6/77	-	1/539	0/227	مقدار ثابت	اجتماعی
.000	6/019	0/270	0/220	0/036	میزان توجه به آسایش اقلیمی در مسیرهای مورد استفاده کودک		.000	5/044	0/243	0/220	0/044	تعلق خاطر کودکان به محله	
.000	4/201	0/181	0/040	0/974	کیفیت هوا								
.000	10/860	-	0/134	1/457	مقدار ثابت	مدیریتی	.000	-5/101	0/242	0/226	0/044		اجتماعی

											میزان توجه به اوقات فراغت و سرگرمی کودکان در محله
				0/390	0/048	0/390	8/169	0/000			
											مشارکت پذیر
				0/190	2/021	-	10/637	0/000			مقدار ثابت
											مشارکت پذیر
				0/060	0/295	0/258	4/919	0/000			سیاست‌های انگیزشی در جهت مشارکت کودکان
				0/047	-0/206	-0/215	-4/408	0/000			زیرساخت‌های مناسب مشارکت کودکان
				0/041	0/164	0/205	3/995	0/000			مشارکت شفاف
				0/096	1/861	-	19/396	0/000			مقدار ثابت
				0/042	0/212	0/279	5/066	0/000			اعتماد اجتماعی
				0/040	0/113	0/154	2/792	0/006			میزان ایمنی برای مشارکت کودکان
											آگاهی اجتماعی نسبت به مشارکت کودکان

خروجی نهایی تحلیل رگرسیون با روش گام به گام حاصل شده است. به دلیل اینکه متد گام به گام یا StepWise است، هر بار بعد از ورود یک متغیر، متغیرهایی که تاکنون وارد نشده اند مجدداً مورد بررسی قرار می‌گیرند و اگر از سطح معناداریشان کاسته شد از مدل خارج می‌شوند. بنابراین در جدول نهایی متغیرهای تبیین کننده متغیر وابسته، بر اساس ترتیب ضریب استاندارد شده‌ی بتا (B) مشخص می‌شوند. در برنامه‌ریزی محلات دوستدار کودک در بعد کالبدی میزان انجام فعالیت‌های متنوع توسط کودکان با ضریب بتای 0/380، کیفیت دسترسی به فضاهای مناسب برای بازی و فعالیت کودک با 0/247 بیشترین وابستگی را با متغیر وابسته و بهره‌مندی از فرم‌های مورد علاقه و جذاب برای کودکان با 0/117، میزان توجه به رنگ‌های مورد علاقه کودکان در محله با 0/037 کمترین وابستگی را با متغیر وابسته دارد و در بعد مسکن تنوع فعالیت کودک در مسکن با 0/317، بیشترین و تهویه مسکن با 0/094 کمترین و در بعد حمل‌ونقل ایمنی کودک در برابر اتومبیل با 0/267 بیشترین و میزان توجه به پیاده‌مداری کودک با 0/010 کمترین و در بعد

اجتماعی تعلق خاطر کودکان به محله با 0/243 بیشترین و امنیت مورد نیاز کودکان با 0/032 کمترین و در بعد محیطی میزان توجه به آسایش اقلیمی در مسیرهای مورد استفاده
کودک با

مجلس شورای اسلامی
گنجینه دانش

۰/270 بیشترین و میزان آلودگی صوتی با ۰/042- کمترین و در بعد مدیریتی تنوع فعالیت در محله با ۰/390 بیشترین و شوراها مشورتی با ۰/071 کمترین وابستگی را به متغیر وابسته خود دارد و در بخش مشارکت پذیری در بعد مدیریت و برنامه ریزی سیاست های انگیزشی در جهت مشارکت کودکان با ۰/282 بیشترین و عملی کردن نظرات کودکان با 0/047- کمترین و در بعد آموزشی شناخت توانایی و شایستگی کودکان (توانمندسازی) با ۰/258 بیشترین و کودکان به عنوان مربی (آموزش دهنده) در جامعه با ۰/205 کمترین و در بعد اجتماعی اعتماد اجتماعی با ۰/270 بیشترین و آگاهی اجتماعی نسبت به مشارکت کودکان با ۰/149 کمترین و در بعد حقوقی قوانینی حمایتی برای کودکان با ۰/279 بیشترین و حقوق قانونی کودکان در بحث مشارکت با ۰/154 کمترین وابستگی را به متغیر وابسته خود دارد. که باید نقاط قوت را تقویت و نقاط ضعف را برطرف کرد.

جدول ۵. خروجی نهایی تحلیل رگرسیونی

بخش	ابعاد	ضریب اهمیت	شاخص	ضرایب استاندارد شده (B)
کالبدی 0/134		۱	میزان انجام فعالیت های متنوع (بازی-سرگرمی) توسط کودکان	۰/380
		۲	کیفیت دسترسی به فضاهای مناسب برای بازی و فعالیت کودک	۰/247
		۳	میزان توجه به جنسیت	۰/205
		۴	میزان توجه به نیاز کودکان خاص	۰/156
		۵	بهره مندی از مبلمان مناسب کودک	۰/151
		۶	میزان توجه به نورپردازی مناسب کودک	۰/128
		۷	بهره مندی از فرم های مورد علاقه و جذاب برای کودکان	۰/117
		۸	میزان توجه به رنگ های مورد علاقه کودکان در محله	۰/037
مسکن 0/046		۱	تنوع فعالیت کودک در مسکن	۰/317
		۲	روشنایی مسکن	۰/162
		۳	تهویه مسکن	۰/094
حمل و نقل 0/020		۱	ایمنی کودک در برابر اتومبیل	۰/267
		۲	میزان توجه به پیاده مداری کودک	۰/240
		۳	دسترسی مستقل کودک	۰/010
برنامه ریزی محلات دوستدار کودک 0/041		۱	تعلق خاطر کودکان به محله	۰/243
		۲	میزان توجه به اوقات فراغت و سرگرمی کودکان در محله	۰/242
		۳	حس اجتماع در محله	۰/049
		۴	امنیت مورد نیاز کودکان	۰/032
محیطی 0/180		۱	میزان توجه به آسایش اقلیمی در مسیرهای مورد استفاده کودک	۰/270
		۲	کیفیت هوا	۰/181
		۳	محیط سالم و پاک	۰/042
		۴	میزان آلودگی صوتی	-۰/042
مدیریتی		۱	تنوع فعالیت در محله	۰/390

0/016	۲	میزان توجه به اوقات فراغت و سرگرمی کودکان در محله	0/075
	۳	میزان حمایت NGO از کودکان آسیب پذیر	0/075
	۴	مشارکت کودکان در تصمیم گیری	0/073
	۵	ایجاد شوراهای مشورتی	0/071
مدیریت و برنامه ریزی 0/040	۱	سیاست های انگیزشی در جهت مشارکت کودکان	0/282
	۲	زیرساخت های مناسب مشارکت کودکان	0/173
	۳	مشارکت شفاف	0/150
	۴	فضایی ازادانه برای بیان نظرات	0/084
	۵	در نظر گرفتن کودکان در طرح ها و برنامه ها	0/054
آموزشی 0/095	۶	عملی کردن نظرات کودکان	0/047
	۱	شناخت توانایی و شایستگی کودکان (توانمند سازی)	0/258
	۲	آگاه سازی و آموزش به کودکان برای مشارکت فعال	0/215
اجتماعی 0/030	۳	کودکان به عنوان مربی (آموزش دهنده) در جامعه	0/205
	۱	اعتماد اجتماعی	0/270
	۲	میزان ایمنی برای مشارکت کودکان	0/245
	۳	آگاهی اجتماعی نسبت به مشارکت کودکان	0/149
حقوقی 0/120	۴	همه شمولی (جنسیت، معلولیت و تفاوت های فرهنگی و اجتماعی) در مشارکت کودکان	0/093
	۱	قوانینی حمایتی برای کودکان	0/279
	۲	حقوق قانونی کودکان در بحث مشارکت	0/154

با توجه به یافته های تحقیق می توان بیان کرد، بعد کالبدی در برنامه ریزی محلات دوستدار کودک در درجه اول اهمیت، بعد محیطی درجه دوم اهمیت، بعد مسکن درجه سوم اهمیت، بعد اجتماعی درجه چهارم و بعد حمل و نقل درجه آخر اهمیت قرار دارند. بنابراین طبق نظر والدین برای آنکه محله دوستدار کودک باشد باید به شاخص های ابعاد کالبدی و محیطی بیشترین توجه شده باشد بعد کالبدی به دلیل اینکه مشهود است و تمامی پیرامون انسان را در برمی گیرد برای والدین بسیار حائز اهمیت است که باید مورد طراحی و برنامه ریزی دقیق برای کودکان آنها قرار گیرد و محیطی که کودک در آن رشد می کند یک محیط سالم باید باشد که در درجه دوم اهمیت در نمونه مطالعاتی قرار داشته است و مسکن هم به این دلیل که کودکان زمان بیشتری را در آن سپری می کنند و اکثر فعالیت های خود را در آن انجام می دهند در درجه سوم اهمیت طبق نظر والدین قرار داشت و بعد اجتماعی در درجه چهارم اهمیت و بعد حمل و نقل در درجه آخر اهمیت به این دلیل که والدین اکثرا خودروی شخصی دارند و سرویس مدارس برای کودکان خود در رفتن به مکان های مهم مانند مدارس، آموزشگاه ها و غیره در نظر می گیرند در بعد کالبدی میزان انجام فعالیت های متنوع توسط کودکان بیشترین ضریب اهمیت را کسب کرده است به این دلیل که والدین تمایل دارند کودکان خود امکان انجام فعالیت های متنوع (بازی و سرگرمی) با توجه به جنسیت و گروه سنی درون

فضاهای عمومی و جمعی داشته باشند و فرم‌های کودکانه و رنگ‌های مورد علاقه کودکان در محله پونک جنوبی کمترین ضریب اهمیت را کسب کرده است البته باید به این عامل هم‌با مشارکت و همکاری کودکان در کاربری‌های مانند مدارس، فضاهای بازی، پارک‌ها از فورم‌ها و رنگ‌های مورد علاقه کودک بهره برد. در بعد مسکن تنوع فعالیت توسط کودکان در مسکن بیشترین ضریب اهمیت را کسب کرده به این دلیل که امروزه با توجه به اینکه کودکان زمان زیادی را در منازل مسکونی می‌گذرانند باید در طراحی‌های پلان منازل مسکونی به این امر توجه شود و در بعد حمل‌ونقل ایمنی کودک در برابر اتومبیل بیشترین ضریب اهمیت را دارد به دلیل عبور جاده‌های شریانی درجه دوم از داخل محدوده ایمنی کودکان به شدت پایین است که باید با انجام تدابیری نظیر: کنترل سرعت، زیرساخت‌های آرام‌کننده ترافیک، مناسب‌سازی تقاطع با محور پیاده این معابر را برای استفاده کودکان مناسب ساخت و ایمنی کودک در برابر اتومبیل را افزایش داد و میزان توجه به پیاده‌مداری کودک در درجه دوم اهمیت به دلیل وجود کاربری‌های فراوان موجود در محدوده در فواصل کوتاه می‌توان از این ظرفیت بهره برد و با انجام تدابیر لازم محورهای مخصوص پیاده‌روی کودکان در دسترسی به کاربری‌های خاص با تمهیدات لازم ایجاد کرد و دسترسی مستقل کودک در درجه سوم اهمیت قرار دارد و در بعد اجتماعی تعلق خاطر کودکان به محله بیشترین ضریب اهمیت را کسب کرده که می‌توان از آن در جهت ارتقا مشارکت‌پذیری بهره برد و امنیت مورد نیاز کودکان در محله کمترین ضریب اهمیت را کسب کرده است و در بعد محیطی میزان توجه به آسایش اقلیمی در مسیرهای مورد استفاده کودک بیشترین ضریب اهمیت که می‌توان با درختکاری، ایجاد سایبان در مسیر این عامل را افزایش داد در کل با افزایش هر یک از عوامل که ضریب اهمیت بیشتری داشته متغیر وابسته بیشتر به محلات دوسنادر کودک نزدیک می‌شویم و در بعد مدیریتی تنوع فعالیت در محله بیشترین که منظور محلات خودکفا است می‌توان فعالیت‌های متنوع را با تنوعی از کاربری‌های مناسب کودکان معنا کرد که محله پونک جنوبی از اختلاط کاربری مناسبی (در قسمت‌های شمال شرقی و جنوب شرقی محله بین ۰/۶ تا ۰/۸ و قسمت‌های مرکزی و غربی محله بین ۰/۴ تا ۰/۵۹) برخوردار است در بخش‌های که اختلاط کاربری کمتر است می‌توان کاربری‌های مورد نیاز کودکان را پیشنهاد داد و ایجاد شوراهای مشورتی با کودکان کمترین که البته باید به این موضوع در ارگان‌های مختلف مدیریتی و برنامه‌ریزی در محله پونک جنوبی توجه شود و در بعد ارتقا مشارکت‌پذیری کودکان بعد حقوقی در درجه اول اهمیت، بعد آموزش درجه دوم و مدیریت درجه سوم اهمیت و اجتماعی درجه آخر اهمیت طبق نظرخواهی از والدین قرار دارد. برای آنکه در یک محله مشارکت‌پذیری ارتقا پیدا کند ابتدا باید حقوق و قوانین حامی کودکان وجود داشته باشد سپس باید آموزش‌هایی در جهت توانمندسازی کودک در جامعه در جهت مشارکت کارآمد و مناسب به کودکان داده شود و بعد باید در بحث‌های مدیریتی و برنامه‌ریزی کودکان در نظر گرفته شوند و سپس باید در جوامع شرایط مشارکت مانند زیر ساخت‌ها و فضای ایمن وجود داشته باشد تا کودکان بتوانند مشارکت واقعی داشته باشد. از بین ۴۲ عامل ۱۱ عامل امتیاز بالاتری را در هر بعد کسب کرده‌اند که شامل میزان انجام فعالیت‌های

متنوع (بازی-سرگرمی) توسط کودکان، کیفیت دسترسی به فضاهای مناسب برای بازی و فعالیت کودک، ایمنی کودک در برابر اتومبیل، تعلق خاطر کودکان به محله، میزان توجه به اوقات فراغت و سرگرمی کودکان در محله، تنوع فعالیت‌های کودک در مسکن، میزان توجه به آسایش اقلیمی در مسیرهای مورد استفاده کودک، تنوع فعالیت در محله، سیاست‌های انگیزشی در جهت مشارکت کودکان، شناخت توانایی و شایستگی کودکان (توانمند سازی)، قوانینی حمایتی برای کودکان است بنابراین برای برنامه‌ریزی محلات دوستدار کودک در راستای مشارکت‌پذیری در پونک جنوبی باید به ۱۱ عامل به صورت نهایی توجه شود.

۴. بحث

پژوهش حاضر به منظور دستیابی به شاخص‌های محلات دوستدار کودک است که مشارکت‌پذیری کودکان در آن بالاست که پس از استخراج شاخص‌ها آن را بر روی محله پونک جنوبی بررسی کردیم که نقاط ضعف و مشکلات موجود مشخص شد که از طریق راهکارهایی که ارائه دادیم سبب شد که از نقاط ضعف کاهسته شود و از نقاط قوت در جهت ایجاد فرصت تبدیل محله به محله دوستدار کودک که تمایل به مشارکت در آن بالاست تبدیل شود. پژوهش حاضر با پژوهش هارت و همکاران (۱۹۹۲)، وولکاک و استیل (۲۰۰۸)، ملون (۲۰۱۱)، یونیسف (۲۰۲۰)، استرلینا و سلیمان (۲۰۲۲) همسو است. بطوری که هارت و همکاران (۱۹۹۲) اشاره کرده‌اند که آزادی جستجو اطلاعات و بیان نظر و اعتقادات و نیازها را شرط اصلی مشارکت می‌داند همسو است و با پژوهش وولکاک و استیل (۲۰۰۸) که شاخص جوامع دوستدار کودک را توانمندسازی کودکان برای مشارکت و به ایمنی و امنیت، فرصت دسترسی به مناطق سبز و امکان بازی در فضای باز اشاره دارد همسو است و با پژوهش ملون (۲۰۱۱) که محله آرام با افراد صمیمی، دسترسی به پارک‌ها و زمین‌های بازی، دسترسی به امکانات مانند کتابخانه‌ها، مراکز اجتماعی، کافه‌ها و مراکز تجاری را از مولفه‌های دوستدار کودک می‌داند همسو است اما در پژوهشی که مارکتا کیتا در سال ۲۰۰۴ انجام داد تنوع منابع محیطی و دسترسی مستقل در محیط را به عنوان دو معیار اصلی محیط‌های دوستدار کودک در نظر گرفته‌اند در صورتی که در پژوهش حاضر ۲۷ معیار را به عنوان معیارهای اصلی محیط‌های دوستدار کودک لازم دانسته است و هورلی در سال ۲۰۰۷ در کنار شاخص‌های محلات دوستدار کودک فقط به تاثیر شورای متشکل از نوجوانان و فعالیت‌های سازماندهی شده توسط نوجوانان در بخش مشارکت‌پذیری اشاره کرده است در حالی که در پژوهش حاضر تمامی زیر شاخص‌های مشارکت‌پذیری کودکان در ابعاد مختلف بررسی شده است. ژانگ و مین جین لی در سال ۲۰۱۰ ساختار ویژگی‌های محیطی محله را بررسی کرده است و به شاخص‌های در جهت ایجاد دوستدار کودک رسیده است اما هنگامی که ما از دوستدار کودک بودن صحبت می‌کنیم هدفمان آن است که با نظرخواهی و مشارکت به محلات دوستدار کودک برسیم که در این پژوهش به آن اشاره نشده است و گارسیا و همکاران در پژوهشی که در سال ۲۰۲۰ انجام دادند بعد آموزشی، محیط، اجتماع و اقتصاد را سبب رشد

سال‌ها کودکان در محلات دوستدار کودک دانسته‌اند و به بعد مسکن، حمل و نقل و مدیریت اشاره‌ای نکرده‌اند که در پژوهش اخیر تمامی ابعاد در نظر گرفته شده است. بنابراین در پژوهش‌های انجام شده به ارتباط بین مشارکت‌پذیری کودکان در برنامه‌ریزی محلات دوستدار کودک کمتر توجه شده است. ابعاد و شاخص‌های محلات دوستدار کودک در ارتباط با ارتقا مشارکت‌پذیری اشاره نشده است و با توجه به اینکه سیستم مدیریت در ایران متمرکز و از بالا به پایین است شناسایی راه‌های ارتقا مشارکت‌پذیری کودکان در طرح‌ها و برنامه‌ها بسیار حائز اهمیت است.

۵. نتیجه‌گیری

با افزایش شهرنشینی شهرها با چالش‌های بسیاری روبه‌رو شدند و محلات یکی از نطفه‌های اصلی حل مسائل و مشکلات شهری است. لذا باید از ظرفیت‌های محله‌ای در جهت افزایش حس تعلق، حضورپذیری، تعاملات اجتماعی، افزایش کیفیت زندگی کودکان بهره برد پس از استخراج شاخص‌های محلات دوستدار کودک به منظور ارتقا مشارکت‌پذیری، شاخص‌ها به دو دسته عینی و ذهنی تقسیم شدند که عینی توسط جی‌ای‌اس و ذهنی توسط تحلیل رگرسیونی پرسشنامه سنجیده شد که نشان داد از بین ۴۲ عامل ۱۱ عامل به صورت نهایی برگزیده شدند که شامل میزان انجام فعالیت‌های متنوع (بازی-سرگرمی) توسط کودکان، کیفیت دسترسی به فضاهای مناسب برای بازی و فعالیت کودک، ایمنی کودک در برابر اتومبیل، تعلق خاطر کودکان به محله، میزان توجه به اوقات فراغت و سرگرمی کودکان در محله، تنوع فعالیت‌های کودک در مسکن، میزان توجه به آسایش اقلیمی در مسیرهای مورد استفاده کودک، تنوع فعالیت در محله، سیاست‌های انگیزشی در جهت مشارکت کودکان، شناخت توانایی و شایستگی کودکان (توانمندسازی)، قوانین حمایتی برای کودکان است. بنابراین برای ارتقا مشارکت کودکان در ابتدا باید آموزش‌های به‌طور رسمی به کودکان پونک جنوبی داده شود و آن‌ها را توانمند سازد که بتواند در برنامه‌ریزی‌های مربوط به محله پونک جنوبی مشارکت کارآمد و واقعی داشته باشند، سپس باید زیرساخت‌های مشارکت کودکان در سرای محله پونک جنوبی، شهرداری ناحیه ۳ و شهرداری منطقه ۵ فراهم شود و مسئولان محلی با ایجاد فضای ایمن و همه‌شمول کودکان را مشارکت دهند و می‌توانند ابتدا کارگروه‌هایی در رابطه با موضوعات کالبدی، حمل و نقل، اجتماعی، محیطی، مسکن و مدیریت و برنامه‌ریزی در محلات تشکیل دهد جهت امکان‌سنجی از وضعیت موجود در محله طبق شاخص‌های مطرح شده برای محلات دوستدار کودک و جمع‌آوری اطلاعات پیرامون وضعیت کودکان سپس اطلاع‌رسانی در مورد طرح‌ها و برنامه‌های موجود در محله پونک جنوبی اتفاق بیفتد و سهیم شدن و مشارکت کودکان پونک جنوبی در فرآیند برنامه‌ریزی که برای هدایت موضوعات از معمار، برنامه‌ریز محیطی و شهری، روانشناس کودک و تعدادی تسهیل‌کننده برای ارتباط با کودکان و استفاده از نظرات کودکان در ارتباط با محله مورد نظرشان استفاده کنند که می‌تواند این نظر‌سنجی را برای کودکان زیر ۱۲ سال از طریق ترسیم نقاشی، قصه‌گویی، ثبت الگوهای رفتاری، عکاسی و برای کودکان ۱۲ سال به بالا از طریق

مصاحبه با کودکان، جلسات هم اندیشی، ورکشاپ‌های با حضور کودکان، بازدید گروهی مسئولان به همراه کودکان از سایت، بحث‌های گروهی، ماتریس، تئاتر مشارکت دهند. امکان پایش و بازبینی طرح‌ها و برنامه‌ها بعد از اجرا توسط کودکان پونک جنوبی فراهم باشد که این گام سبب می‌شود کودکان نتیجه مشاکت خود را بطور مستقیم مشاهده کنند و نسبت به محله پونک جنوبی حس تعلق داشته باشند و احساس مراقبت و مسئولیت در قبال آن داشته باشند و همچنین طبق بررسی شاخص‌های عینی در محله پونک جنوبی نقاط ضعف و کمبودهایی وجود داشته است که با ارائه پیشنهادهایی سعی در رفع این کمبودها و مشکلات وجود دارد که این نقاط ضعف شامل پراکنش نامناسب کاربری فضای سبز در قسمت‌های شرقی و شمال غربی محله که کودکان دسترسی مناسبی به فضای سبز نداشتند و سرانه کاربری فضای سبز در محله مناسب نبود. سرانه فضای سبز درون محدوده ۱,۹۹ است و حدوداً ۴,۲۳ درصد فضا را به خود اختصاص داده است. بنابراین بخشی از اراضی بایر درون محدوده به فضای سبز انعطاف‌پذیر مناسب کودکان اختصاص داده شده است و در برنامه‌ریزی فضاهای سبز دوستدار کودک در سطح محله به جنسیت، معلولیت، گروه سنی، تناسب فضاهای با فعالیت کودک و اندازه و کیفیت آن توجه ویژه‌ای شود. توجه به دسترسی به فضاهای سبز و فضای باز نیز می‌تواند باعث تقویت تعامل اجتماعی برای کودکان و والدین، کاهش استرس و افزایش سلامت روان و افزایش فعالیت بدنی کودکان شود. می‌توان از فضاهای سبز هم به عنوان پاتوق‌های محلی برای مادر و کودک بهره برد. همچنین در بررسی کاربری درمانی کودکان ساکن در بلوک‌های شمال شرقی و غربی دسترسی مناسبی نداشتند. بنابراین کاربری درمانی در مقیاس محله در قسمت‌های که دسترسی مناسبی وجود نداشت پیشنهاد شد البته به این نکته نیز توجه شد که چون در اطراف محله پونک جنوبی کاربری درمانی مناسبی وجود دارد بنابراین مساحت کمتر و معقولی به کاربری درمانی اختصاص داده شد. با توجه به اینکه اراضی بایر حدوداً ۱۱,۳۴ از محدوده را به خود اختصاص داده است بخشی از این اراضی در جهت ایجاد کاربری‌های مورد نیاز کودکان با توجه به کمبودها و عدم دسترسی مناسب در محدوده به فضای سبز، درمانی، مذهبی، فرهنگی و ورزشی اختصاص داده شد همچنین می‌توان از این اراضی بایر برای انجام فعالیت‌های متنوع کودکان بهره‌برد. محله پونک جنوبی فاقد لاین‌های دوچرخه‌سواری و پیاده‌مداری است و سرعت خودرو درون معابر شریانی درجه دو که از درون محله عبور کرده‌اند بسیار بالاست که این موضوع ایمنی و امنیت کودکان را در رفت‌وآمد بسیار کاهش می‌دهد بنابراین می‌توان با حداقل کردن فضا برای خودرو در معابر عبوری داخل محله و اختصاص بخشی از مسیر به دوچرخه‌سواری و پیاده‌مداری کودکان و با انجام تدابیری نظیر: کنترل سرعت، زیرساخت‌های آرام‌کننده ترافیک، اختصاص بخشی از معابر عبوری به مسیرهای دوچرخه‌سواری و پیاده‌روی کودکان، مناسب‌سازی تقاطع با محور پیاده این معابر را برای استفاده کودکان مناسب ساخت

در نهایت با توجه به بررسی شاخص‌های ذهنی و عینی محلات دوستدار کودک در راستای مشارکت پذیری در محله پونک جنوبی تهران اقدامات زیر مطرح شده است :

- ایجاد کاربری مذهبی برای دسترسی یکسان کودکان در قسمت شمالی محدوده
- توجه به اوقات فراغت و سرگرمی کودکان در محله با تعریف فعالیت‌های متناسب با گروه سنی مختلف کودک در سرای محله
- ایجاد کاربری درمانی برای دسترسی یکسان کودکان در قسمت شمالی محدوده
- توجه به عناصر زیبایی شناسی از نگاه کودکان در فضاهای عمومی موجود در محله (خیابان‌ها، پارک‌ها، فضاهای بازی، مسیر خانه تا مدرسه) و در عناصر شاخص مورد استفاده کودکان که شامل بهره‌مندی از فرم‌ها و رنگ‌ها دوستدار کودک در مبلمان و کالبد با مشارکت دادن کودکان
- استفاده از اراضی بایر در جهت ایجاد کاربری ورزشی و فرهنگی - تفریحی و برای انجام فعالیت‌های متنوع کودکان
- ایجاد کاربری فضای سبز برای دسترسی یکسان کودکان در بخش‌های مختلف محله
- فراهم کردن محیط تجربه و فراگیری علوم از محدوده‌های برنامه‌ریزی شده
- ایمن سازی معابر از طریق آرام‌سازی ترافیک و ایجاد لبه‌های حایل
- انعطاف‌پذیری فضاهای سبز موجود در محله از طریق: استفاده از مبلمان مناسب کودک، استفاده از نورپردازی مناسب، توجه به نیاز گروه‌های ویژه (اوتیسم، معلول، پیش‌فعال و غیره)
- ارتقا ایمنی معابر از طریق اصلاح تقاطع
- محیط سالم و پاک از طریق کاهش آلودگی ناشی از کارگاه‌ها و مراکز آلاینده در محله
- فراهم کردن امنیت مورد نیاز کودکان در محدوده
- ایجاد مسیرهای دوچرخه و پیاده مخصوص کودکان
- ایجاد زیرساخت لازم جهت مشارکت کودکان در سرای محله
- ایجاد شورای مشورتی کودکان در ارگان‌ها و سازمان‌های اجرایی برای مشارکت در فرآیند برنامه‌ریزی محله پونک جنوبی
- مشارکت کودکان و والدین در مراحل برنامه‌ریزی در محله

- استفاده از مشارکت کودک در برنامه‌ریزی از طریق آگاهی اجتماعی، ظرفیت‌سازی و ایجاد زیرساخت‌های لازم برای مشارکت کودکان
- توجه به روش‌های مشارکتی کودکان که شامل: مصاحبه با کودکان، جلسات هم‌اندیشی، ورکشاپ‌هایی با حضور کودکان، بازدید گروهی مسئولان به همراه کودکان از سایت، بحث‌های گروهی، نقاشی کردن، قصه‌گویی، تئاتر، جداول و ماتریس‌ها



تصویر ۳ برنامه اقدام محله پونک جنوبی تهران

منابع:

- ابوالقاسم پور، م. ل. (۱۳۹۶). تحلیل فضایی - کالبدی شهر دوستدار کودک (مورد مطالعه: محله بهار منطقه هفت تهران)، پایان‌نامه کارشناسی ارشد رشته جغرافیا و برنامه‌ریزی شهری گرایش آمایش شهر دانشگاه خوارزمی، دانشکده علوم جغرافیایی
- تیوانت، ل. (۲۰۱۸). کتابچه راهنمای شهرها و اجتماعات محلی دوستدار کودک، یونیسف برای همه کودکان.

- ثقه الاسلامی، د.ع. ا.، امین زاده، د.ب. (۱۳۹۰). بررسی تطبیقی مفهوم و اصول به کار رفته در محله ایرانی و واحد همسایگی غربی، هویت شهر، شماره سیزدهم، صص ۳۳-۴۵.
- حسین زاده، ع.ح.، فدائی ده چشمه، ح. (۱۳۹۱). بررسی عوامل اجتماعی موثر بر مشارکت شهروندان در امور شهری (مطالعه موردی: شهر شهرکرد). مطالعات جامعه شناختی شهری (مطالعات شهر)، ۵۹-۸۲.
- دریسکل، د (۱۳۸۷). ایجاد شهرهای بهتر با کودکان و جوانان، راهنمایی برای مشارکت و پژوهش مشارکتی (مهرنوش توکلی و نوید سعید رضوانی، مترجمان). نشر دیباچه، چاپ نخست.
- شهری زاده، ص.، مؤید فر، س (۱۳۹۶). برنامه ریزی راهبردی شهر دوستدار کودک با تأکید بر خلاقیت کودکان (نمونه موردی: شهر یزد)، نشریه پژوهش و برنامه ریزی شهری، سال هشتم، شماره بیست و هشتم، صص ۱۷۰-۱۴۹.
- صابری، د. ح.، طهماسبی زاده، ع.، ف.، ش (۱۳۹۶). فضاهاى شهری دوستدار کودک :نگرش ها و شاخص ها، پنجمین همایش ملی معماری، مرمت، شهرسازی و محیط زیست پایدار.
- صندوق کودکان سازمان ملل متحد (یونیسف در ایران)؛ مرجع ملی پیمان نامه حقوق کودک وزارت دادگستری (۱۳۶۷). پیمان نامه جهانی حقوق کودک، مصوب مجمع عمومی سازمان ملل متحد.
- کامل نیا، ح.، حقیر، س. (۱۳۸۸). الگوهای طراحی فضای سبز در "شهر دوستدار کودک (نمونه موردی: شهر دوستدار کودک بم)، فصلنامه باغ نظر، شماره دوازده، سال ششم، صص ۷۷-۸۸.
- کورد شاکری، پ. (۱۳۹۶). حق کودک به شهر؛ برنامه ریزی مقیاس محله مبتنی بر نیازهای فضایی کودکان و نوجوانان (نمونه مطالعاتی محله ی کوی نصر تهران)، پایان نامه جهت اخذ درجه کارشناسی ارشد شهرسازی گرایش برنامه ریزی شهری، به راهنمایی سید محسن حبیبی، دانشگاه تهران، پردیس هنرهای زیبا، دانشکده شهرسازی.
- متینی، م.، سعیدی رضوانی، ن.، احمدیان، ر (۱۳۹۳). معیارهای طراحی محلات مبتنی بر رویکرد شهر دوستدار کودک (نمونه موردی: محله ی فرهنگ مشهد). مطالعات جغرافیایی مناطق خشک، سال چهارم، شماره پانزدهم، صص ۹۱-۱۱۲.
- مؤید فر، س.، صفایی، ف. (۱۳۹۸). برنامه ریزی شهر دوستدار کودک در راستای ارتقاء مشارکت نوجوانان (مطالعه موردی: شهر آباد)، کاوش های جغرافیایی مناطق بیابانی، سال هفتم، شماره دوم، صص ۲۷۷-۲۴۷.
- معاونت امور شهرداری ها، دفتر برنامه ریزی و مدیریت توسعه شهری (۱۳۹۷). دستورالعمل شهرهای دوستدار کودک (اصول، ویژگی ها و ضوابط راهبردی برای شهرداری ها)، وزارت کشور سازمان شهرداری و دهرداری ها.

- Emma Martin, K & Jane Wood, L (2013). We Live Here Too What Makes a Child-Friendly Neighborhood , <https://www.researchgate.net/publication/255701286>
- Gould Ellen ,Ingrid & Glied, Sherry (2015). Housing, Neighborhoods, and Children's Health ,The Future Of Childen , VOL. 25 / NO. 1.
- Goldfeld, Sh., Woolcock, G., Katz, I ., Tanton , R., Brinkman ,S ., O'Connor ,E ., Mathews, T. & Giles-Corti, B. (2015). Neighbourhood Effects Influencing Early Childhood Development: Conceptual Model and Trial Measurement Methodologies from the Kids in Communities Study, DOI 10.1007/s11205-014-0578-x.
- Hart, R.(1992). Childrens Participation From Tokenism to Citizenship, Innocenti Essays, Unicef International Child Development centre, Florence, Italy, 88-85401-05-8

- Horelli, L.(2007). Constructing a Framework for Environmental Child-Friendliness, *Children, Youth and Environments* 17(4): 267-292.
- Lueder, R. (2007). Designing Cities and Neighborhoods for Children, <https://www.researchgate.net/publication/300461798>
- Min, B., Lee ,J. (2006).Children's neighborhood place as a psychological and behavioral domain, Faculty of Architecture, Ajou University, Suwon 442-749, South Korea,51-71.
- Malone, K.,School of Education, U.W. S. (2011). *Designing and Dreaming a Child Friendly Neighbourhood for Brooks Reach Dapto*, University of Western Sydney, Bankstown, NSW, Australia.
- Manouchehri, B., Burns, E. A., Rudner , J., & Davoudi , S (2021).Creating a Child-Friendly Neighborhood: Iranian Schoolchildren Talk about Desirable and Undesirable Elements in Their Neighborhoods, *Children, Youth and Environments* 31(3).
- Riggio, E. (2002). Child friendly cities. Good governance in the best interests of the child , *Journal of Environment&Urbanization.* 14 (2) : 45-58.
- Unicef European. (2021). Guidance on Child and Adolescent Participation as part of Phase III of the preparatory action for a European Child Guarante.
- Unicef Iran, T, I. (2019). Child Friendly Cities Initiative. The First National Conference On Child Friendly Cities, Conference Report.
- Woolcock, G., Steele, W. (2008). Child-friendly Community Indicators A Literature Review,Based on a report prepared by Urban Research Program For the NSW Commission for Children & Young People.
- Zakiul Islam ,M., Moore,R. & Cosco, N.(2016). Child-Friendly, Active, Healthy Neighborhoods: Physical Characteristics and Children's Time Outdoors, *Environment and Behavior.*