

تحلیل انطباق پذیری کتابخانه‌های آستان قدس رضوی در مشهد با معیارهای مرکزیت و سازگاری

احمد زارعی (کارشناس ارشد علم اطلاعات و دانش‌شناسی، دانشگاه امام رضا (ع)، مشهد، ایران، نویسنده مسئول)

zareahmad815@gmail.com

محمود سالاری (استادیار گروه علم اطلاعات و دانش‌شناسی، دانشگاه امام رضا (ع)، مشهد، ایران)

saliri@imamreza.ac.ir

علی‌اکبر عنابستانی (استاد جغرافیا و برنامه‌ریزی روستایی، دانشگاه فردوسی مشهد، مشهد، ایران)

anabestani@um.ac.ir

تاریخ تصویب: ۱۳۹۶/۰۶/۲۸

تاریخ دریافت: ۱۳۹۵/۰۷/۱۱

صص ۶۱-۴۳

چکیده

هدف اصلی این پژوهش، بررسی وضعیت انطباق توزیع مکانی کتابخانه‌های آستان قدس رضوی در مشهد با دو معیار مرکزیت و سازگاری است. پژوهش حاضر از نظر هدف از نوع کاربردی و از نظر گردآوری داده‌ها به روش پیمایشی و میدانی انجام شده است. جامعه آماری این پژوهش ۱۷ باب کتابخانه‌های وابسته آستان قدس رضوی در مشهد است. پس از تشکیل پایگاه داده‌ای در محیط ساج لایه‌های اطلاعاتی زیرمجموعه‌های معیار مرکزیت و سازگاری جداگانه تهیه و پس از تلفیق نقشه‌های به‌دست آمده از معیارها در محیط ساج، وضعیت موجود کتابخانه‌ها بررسی شده است. با بررسی میزان انطباق موقعیت مکانی کتابخانه‌های آستان قدس مشخص شد این کتابخانه‌ها اگرچه از نظر مطابقت با عامل سازگاری (کاملاً سازگار ۴۲٪) وضعیت نسبتاً خوبی دارند؛ اما از نظر مطابقت با معیار مرکزیت (کاملاً مناسب ۲۴٪) وضعیت نسبتاً نامطلوبی دارند. با توجه به یافته‌ها پیشنهاد می‌شود تأسیس کتابخانه‌های جدید براساس نظر کارشناسی سازمان کتابخانه‌ها مکان‌یابی، مصوب و اجرایی شود.

کلیدواژه‌ها: کتابخانه‌های آستان قدس رضوی، مکان‌یابی کتابخانه‌ها، سیستم اطلاعات جغرافیایی «ساج»، مشهد،

مرکزیت، سازگاری

۱. مقدمه

۱.۱. بیان مسئله

تخصیص متناسب فضا و مکان‌یابی بهینه عناصر خدماتی و کالبدی شهر به‌ویژه مراکز فرهنگی و توجه کافی به عوامل مؤثر در مکان‌یابی این مراکز نقش قابل توجهی در بهبود کمی و کیفی خدمات در این‌گونه مراکز دارد. از طرفی، توسعه نامنظم تأسیسات شهری مانع ارائه خدمات مورد نیاز شهروندان یا موجب کاهش کیفیت خدمات مورد انتظار آن‌ها می‌شود. از این‌رو، در توزیع امکانات عمومی باید بهترین موقعیت از نظر دسترسی ساکنان مد نظر قرار گیرد و از لحاظ اقتصادی و اجتماعی قابل توجه باشد. توجه به کتاب‌خانه‌ها به‌عنوان یکی از تسهیلات شهری، می‌تواند به اصلاح محیط اجتماعی شهروندان منجر شود. پس باید به برنامه‌ریزی و طراحی کالبدی محله‌های مسکونی توجه شود و محیطی سالم برای ارتقای سطح دانش و بسط پیوندهای اجتماعی و رفع نارسایی‌ها فراهم آید. در این میان، یکی از اساسی‌ترین نیازمندی‌ها، تأمین کتاب‌خانه‌هاست (شیعه، ۱۳۸۰). محققان اجتماعی نیز توزیع نامتعادل، عدم گسترش کتاب‌خانه‌ها، نبودن کتاب‌خانه‌های مجهز و قابل دسترس، برای همه افراد را از علل عدم مطالعه مردم دانسته‌اند. بنابراین، می‌توان گفت ایجاد و گسترش کتاب‌خانه‌ها و اساساً به‌وجودآوردن امکانات مناسب مطالعه، لازمه زندگی متعالی انسان آگاه است (امانی، ۱۳۸۵، صص. ۱۱-۱۲). در نگاهی متفاوت کتاب‌خانه‌ها، همواره به‌عنوان بخشی از زنجیره نظام آموزشی، ارشادی و در خدمت آگاهی‌بخشی بوده‌اند

(زیارنیک^۱، ۱۳۹۰، ص. ۶). همچنین، تحقق اهداف اصلی کتاب‌خانه‌ها، با توجه همزمان به جنبه‌های درونی و بیرونی اثرگذار بر میزان مراجعه و استفاده افراد تحقق می‌یابد. از عوامل درونی می‌توان به داشتن مجموعه‌ای غنی از منابع، رفتار مناسب کارکنان، داشتن بخش‌های متنوع و بالابودن سطح خدمات اشاره کرد؛ اما از مهم‌ترین جنبه‌های بیرونی مؤثر بر افزایش میزان مراجعه و استفاده از کتاب‌خانه، نحوه استقرار و توزیع جغرافیایی کتاب‌خانه‌ها در سطح شهرهاست. بنابراین، محل استقرار کتاب‌خانه‌ها و نحوه توزیع آن‌ها، مستقیم یا غیرمستقیم، در میزان مراجعه و استفاده افراد از کتاب‌خانه دخالت دارد (مختارپور، ۱۳۸۷). افزون‌براین، هنگامی که کتاب‌خانه‌ای ساخته می‌شود، مکان آن با توجه به دسترسی به سایر امکانات همچنین تأمین‌کنندگان نیازهای آن، همچون امکانات حمل‌ونقل و غیره انتخاب می‌شود؛ اما ممکن است مکان انتخاب‌شده در طول زمان و در ارتباط با فعالیت‌هایی که کتاب‌خانه با توجه به آن‌ها ساخته شده، فرسوده شود. فرسودگی مکانی یک کتاب‌خانه در نتیجه بدون تغییرماندن نسبت به تغییراتی است که در الگوی گسترده هزینه‌های دسترسی و عوامل مؤثر دیگر پدید می‌آید (حناچی و پورسراجیان، ۱۳۹۱، ص. ۹). امروزه آستان قدس رضوی به برکت سنت حسنه وقف، همت مسئولان این نهاد مقدس به‌عنوان قطب فرهنگی در سطح کشور مطرح بوده و در همین راستا هم‌اکنون موفق به ساخت، تجهیز و راه‌اندازی ۱۷ باب کتاب‌خانه در

مشهد شده است. اگرچه این کتابخانه‌ها همواره در زمره بهترین و مجهزترین کتاب‌خانه‌های این شهر مقدس مطرح بوده و همواره مورد توجه مراجعان بوده‌اند، مشخص نیست آیا مکان‌یابی و انتخاب اولیه این کتاب‌خانه‌ها دارای معیارهای مناسبی بوده است؟ به فرض انتخاب صحیح مکان اولیه این کتاب‌خانه‌ها، با توجه به تغییرات مداوم تأسیسات و امکانات این کلان‌شهر، هم‌اکنون چه وضعیتی پیدا کرده‌اند. بنابراین، این پژوهش با درک این موضوع و با استفاده از قابلیت‌های فن‌آوری ساج، قصد دارد به ارزیابی انطباق وضعیت فعلی محل استقرار کتاب‌خانه‌های آستان قدس با مؤلفه‌های مرکزیت و ارزیابی انطباق وضعیت کتاب‌خانه‌های آستان قدس با مؤلفه‌های سازگاری بپردازد و به پرسش‌های ذیل پاسخ دهد.

۱. وضعیت انطباق فعلی محل استقرار کتاب‌خانه‌های آستان قدس با مؤلفه‌های مرکزیت چگونه است؟
۲. وضعیت انطباق کتاب‌خانه‌های آستان قدس با مؤلفه‌های سازگاری چگونه است؟

۲.۱. پیشینه تحقیق

درخصوص تحلیل مکانی کتاب‌خانه‌های وابسته به آستان قدس رضوی، تاکنون پژوهش مستقلی انجام نشده است؛ اما پژوهش‌های مختلفی درباره تحلیل مکانی کتاب‌خانه‌ها در ایران و جهان انجام شده که به تعدادی از آن‌ها در ذیل اشاره می‌شود:

زنگی‌آبادی (۱۳۸۱) در رساله کارشناسی ارشد خود به این نتیجه رسید که پراکنش فضایی کتاب‌خانه‌های کرمان نیاز به بازنگری دارد و مناطق بهینه را پیشنهاد داد.

معصومی و فرج‌زاده اصل (۱۳۸۲) در پژوهش خود مشخص کردند که توزیع کتاب‌خانه‌های عمومی منطقه ۱۲ تهران به هیچ عنوان با توزیع جمعیت هم‌خوانی ندارد و دسترسی به کتاب‌خانه‌ها در وضعیت نامناسبی قرار دارد.

رهنما و آقاجانی (۱۳۸۸) در تحقیقی به بررسی موضوع پرداختند که نتایج تحقیق آن‌ها نیز نشان داد اگرچه کتاب‌خانه‌های عمومی مشهد به‌ازای شاخص جمعیت استفاده‌کننده با میانگین استان برابری دارد، از میانگین کشور پایین‌تر است. همچنین به لحاظ شاخص زیربنا از استان و کشور بالاتر است.

مختاپور، تفی‌زاده و رنگزان (۱۳۸۸) در پژوهش خود به این نتیجه رسیدند که حدوداً نیمی از کتاب‌خانه‌های اهواز در موقعیت‌های ناسازگار واقع شده‌اند و در استقرار این کتاب‌خانه‌ها به عوامل سازگار و ناسازگار توجه نشده است. عقیفیان (۱۳۹۰) در پایان‌نامه کارشناسی ارشد خود به این نتیجه رسید که کتاب‌خانه‌های عمومی شیراز از نظر موقعیت و امکانات وضعیت مطلوبی ندارند.

موحد و زارعی (۱۳۹۰) نیز در پژوهشی کتاب‌خانه‌های اهواز را بررسی کردند که مشخص شد این شهر نیاز به احداث ۱۱ کتاب‌خانه جدید دارد و در احداث کتاب‌خانه‌های موجود به عوامل سازگار و ناسازگار توجه کافی نشده است. اباذری، باب‌الحوائجی و جهانگیری فرد (۱۳۹۲) در پژوهشی به مکان‌یابی کتاب‌خانه‌های عمومی منطقه چهار شهر تهران با استفاده از ساج پرداختند که نتایج نشان داد توزیع کتاب‌خانه‌ها با معیار مرکزیت و سازگاری

تناسب مناسبی دارند؛ اما درخصوص هم‌جواری با عوامل ناسازگار وضعیت نامناسبی دارند.

مرادیان (۱۳۹۲) در پژوهشی با استفاده از ساج و تحلیل‌های سلسله‌مراتبی (AHP) به بررسی توزیع فضایی کتابخانه‌های هم‌مدان پرداخت. نتایج حاکی از آن بود که تعداد، توزیع و مکان‌یابی کتابخانه‌های عمومی شهر هم‌مدان به‌گونه‌ای است که توانایی پاسخگویی به نیازهای همه شهروندان را ندارد.

آقاجانی و صباغی آبکوه (۱۳۹۳) نیز در پژوهشی به بررسی ابعاد فضایی دسترسی به کتابخانه‌های عمومی در سطح نواحی شهر مشهد پرداختند، نتایج حاکی از آن بود که توزیع کتابخانه‌ها در نواحی کاملاً تصادفی و پراکنده ایجاد شده‌اند. محله‌های شهرک عسکریه، شیرین، کارخانه قند آبکوه در بدترین وضعیت دسترسی به کتابخانه‌ها قرار دارند. در مطالعات خارج از کشور نیز آیاتک^۱ و دوکمی^۲ (۲۰۰۷) در تحقیق خود به این نتیجه رسیدند که توسعه و رشد سریع شهر استانبول باعث ایجاد شکاف میان تسهیلات موجود از جمله کتابخانه‌ها و نیازهای واقعی شهروندان شده است. بی‌شاپ^۳ (۲۰۰۸) در پژوهش خود به این نتیجه رسید که با توجه به رشد سریع جمعیت و تأثیر آن بر ارائه خدمات در کتابخانه‌ها، استفاده از ساج در مکان‌یابی کتابخانه‌ها ضروری بوده و به ارائه خدمات بهتر و مناسب‌تر کمک می‌کند. بی‌شاپ و مندل^۴ (۲۰۱۰) در تحقیق خود به این نتیجه رسیدند که با استفاده از

امکانات فن‌آوری ساج می‌توان بر فرآیند ساخت، بررسی، توزیع امکانات و تجهیزات کتابخانه‌ها مدیریت کرد و در این زمینه ابزار مناسب و مؤثری است. پارک^۵ (۲۰۱۲) در پژوهشی به این نتیجه رسید که بین تناسب محل سکونت افراد با کتابخانه و میزان استفاده از کتابخانه ارتباط و هم‌بستگی قابل توجهی وجود دارد.

همچنین دونلی^۶ (۲۰۱۴) نیز در مقاله‌ای به بررسی و تحلیل توزیع و پراکندگی کتابخانه‌های عمومی ایالات متحده آمریکا پرداخت که نتایج نشان داد بین پوشش و نزدیکی به کتابخانه و میزان استفاده از کتابخانه ارتباط و هم‌بستگی زیادی وجود دارد؛ به عبارتی، دسترسی بیشتر به کتابخانه تأثیر مستقیمی بر میزان استفاده از کتابخانه‌ها دارد. اکثر این تحقیقات در خصوص کتابخانه‌های عمومی صورت گرفته است. این تأکید نشان می‌دهد کتابخانه‌های عمومی که جزء نهادهای عمومی جامعه هستند، نسبت به سایر کتابخانه‌ها، بیشتر دستخوش تغییر موقعیتی می‌شوند؛ زیرا آن‌ها به‌طور مستقیم با تغییرات محیطی شهری روبه‌رو می‌شوند؛ علاوه بر آن، این پژوهش‌ها به اهمیت فناوری ساج در مکان‌یابی کتابخانه‌ها تأکید دارند. این پژوهش تنها پژوهشی است که به‌طور اختصاصی به بررسی موقعیت کتابخانه‌های آستان قدس رضوی در مشهد پرداخته است.

1. Ayatac
2. Dokmeci
3. Bishop
4. Mandel

5. Park
6. Donelly

۲. روش‌شناسی پژوهش

۲.۱. روش پژوهش

پژوهش حاضر از نظر هدف، از نوع کاربردی بوده و از نظر گردآوری داده‌ها است و به روش پیمایش توصیفی به بررسی موقعیت مکانی کتابخانه‌های آستان قدس رضوی پرداخته است. همچنین، در این پژوهش بنا به ماهیت موضوع، هدف و سؤال‌های پژوهش برای جمع‌آوری اطلاعات و ایجاد پایگاه داده‌ها از روش‌های کتابخانه‌ای، رایانه‌ای، میدانی و پرسش‌نامه استفاده شده و تلاش شده که داده‌های گردآوری‌شده ویژگی‌هایی مانند به‌روزر بودن و کامل بودن را داشته باشند. در اولین گام با انجام مطالعات کتابخانه‌ای و بررسی پژوهش‌های انجام‌شده در این زمینه، معیارهایی که در مکان‌یابی کتابخانه‌ها مؤثر بودند، شامل ۵۰ معیار اصلی و تابع، به‌عنوان معیارهای مکان‌یابی کتابخانه‌های آستان قدس رضوی در نظر گرفته شد. پس از آن، براساس معیارهای شناسایی‌شده پرسش‌نامه‌ای جهت وزن‌دهی به این معیارها طراحی شد که با روش تحلیل سلسله‌مراتبی (AHP) مطابق نظر کارشناسان سازمان کتابخانه‌ها به وزن‌دهی معیارها و مؤلفه‌های مکان‌یابی پرداخته شد. بعد از این مرحله با استفاده از نرم‌افزار ساج نسخه ۱۰,۳ و توابع فضایی با اعمال وزن به لایه‌ها و همچنین، ترکیب لایه‌ها به بررسی وضعیت موجود و تعیین پهنه‌های پیشنهادی پرداخته شد. فرآیند تحلیل سلسله‌مراتبی با تجزیه و تحلیل مسائل مشکل و پیچیده، آن‌ها را به شکلی ساده تبدیل کرده و به حل آن‌ها می‌پردازد. این تکنیک امکان بررسی سناریوهای مختلف را به مدیران می‌دهد. در

این نوع تحلیل عناصر هر سطح نسبت به عنصر مربوطه خود در سطح بالاتر به صورت زوجی مقایسه شده و وزن آن‌ها محاسبه می‌شود که این وزن‌ها را وزن نسبی می‌نامیم. سپس با تلفیق وزن‌های نسبی، وزن نهایی هر گزینه مشخص می‌شود که آن را وزن مطلق می‌نامیم. مراحل محاسبه و وزن‌دهی و ایجاد نمودارهای مربوطه با استفاده از نرم‌افزار اکسپرت چویس^۱ انجام می‌شود (قدسی پور، ۱۳۷۹، صص. ۱۱-۱۳). تحلیل سلسله‌مراتبی (AHP) یکی از روش‌های وزن‌دهی به معیارها و زیرمعیارهاست که در سال ۱۹۷۰ توسط محقق‌ی به نام «توماس آل ساعتی» مطرح شد. این روش براساس تجزیه مسائل پیچیده به سلسله‌مراتب به‌وسیله مغز انسان صورت می‌گیرد. در این روش معیارها به صورت زوجی با هم مقایسه می‌شوند، سپس براساس ارجحیت دو معیار ارزش‌گذاری صورت می‌گیرد (قدسی پور، ۱۳۷۹، صص. ۱۱-۱۲). سازگاری معیاری است که در آن وضعیت کتابخانه‌های عمومی در ارتباط با دیگر مراکز هم‌جوار سنجیده می‌شود. مؤلفه‌های آن شامل کاربری‌های سازگار (همچون آتش‌نشانی و کلانتری) و کاربری‌های ناسازگار (از قبیل مناطق صنعتی، بزرگراه‌ها، مراکز سوخت‌رسانی، مراکز عمده خرید، و غیره) است (مختارپور، ۱۳۸۷). مرکزیت نیز یکی از مؤلفه‌های تأثیرگذار در امر مکان‌یابی است که شامل تقسیمات فرعی: توزیع جمعیت، قابلیت دسترسی، هم‌جواری با سایر مراکز پرتجمع است (مختارپور، ۱۳۸۷).

۲. ۱. ۱. ایجاد پایگاه داده سامانه اطلاعات

جغرافیایی

به منظور استفاده از سامانه اطلاعات جغرافیایی در انجام این پژوهش با توجه به معیارهای منتخب، پایگاه داده‌ای این سامانه طراحی شد. با استفاده از قابلیت‌های این نرم‌افزار می‌توان مکان مناسب طرح‌های در دست اجرا را شناسایی و انتخاب کرد یا حداقل پس از شناسایی بهتر محیط کار و عوامل مؤثر بر آن، امکان کنترل و اصلاح شرایط موجود را برقرار کرد. همچنین، با پیش‌بینی اقدامات مؤثر می‌توان عوارض و آثار نامطلوب و مخرب را کاهش داد و یا رفع کرد (دیویس^۱، ۱۳۸۸، صص. ۱۳-۱۱).

به منظور استفاده از سامانه، تمامی کتابخانه‌های موجود وارد نقشه شدند. بعد از این مرحله به وسیله ابزار تحلیل مکانی در نرم‌افزار «ساج» نقشه‌های دیجیتالی به نقشه‌های قابل تجزیه و تحلیل تبدیل شد. به طور کلی، مکان‌یابی از طریق ساج شامل این مراحل است: ۱) تعیین معیارهای مکان‌یابی و آماده‌سازی آن‌ها (۲) ارزش‌گذاری لایه‌های اطلاعاتی (۳) تلفیق لایه‌های اطلاعاتی و استخراج نقشه نهایی لایه‌بندی منطقه (اباذری، باب الحوائجی و جهانگیری فرد، ۱۳۹۲). در این سامانه از طریق ترکیب نقشه‌های رقومی شده مجموعه‌ای از داده‌های مکانی، به نمایش گرافیکی معیارهایی مانند مرکزیت، عوامل سازگار و ناسازگار که قابلیت لایه‌بندی در محیط ساج را دارا هستند، به بررسی جایگاه‌های فعلی و فرضی کتابخانه‌های آستان قدس رضوی در مشهد پرداخته شده است. همچنین، با توجه به این‌که تحلیل‌ها در

این پژوهش براساس فاصله عوارض از یک‌دیگر و مطابق میزان اهمیت هریک از معیارها از نظر کارشناسان که در فرآیند وزن‌دهی مشخص شده است، بر این اساس تصاویر در مطابقت معیار اصلی مرکزیت، به چهار بازه کاملاً مناسب، مناسب، نسبتاً مناسب و نامناسب و در بررسی میزان انطباق با معیار اصلی سازگاری به چهار بازه کاملاً سازگار، نسبتاً سازگار، نسبتاً ناسازگار و ناسازگار تبدیل شد. پس از آن، موقعیت استقرار کتابخانه‌ها با توجه به این بازه‌ها مورد بررسی و تحلیل قرار گرفت.

۲. ۱. ۲. روایی و پایایی ابزار

پرسش‌نامه اولیه این پژوهش (مؤلفه‌های منتخب) مربوط به پایان‌نامه (عقیقیان، ۱۳۹۰) بود که با اعمال تغییرات و بومی‌سازی آن جهت این پژوهش در نظر گرفته شد. همچنین، جهت سنجش روایی و پایایی مجدد در این پژوهش ابتدا پرسش‌نامه مربوطه در اختیار ۲۰ نفر از کارشناسان علم اطلاعات و دانش‌شناسی همچنین کارشناسان ساج قرار گرفت. با دریافت بازخوردها، اصلاحات لازم اعمال شد. پرسش‌نامه اصلاح‌شده دوباره در اختیار همان افراد قرار داده شد تا روایی پرسش‌های نهایی را تأیید کنند. در این مرحله از آن‌ها خواسته شد تا وزن هر پرسش را تعیین کنند. با دریافت پاسخ‌ها و محاسبه وزن‌های داده‌شده آلفای کرونباخ پرسش‌نامه به میزان ۰/۸۲ به دست آمد و به این ترتیب، روایی و پایایی پرسش‌نامه نیز تأیید شد.

داده‌شده توسط کارشناسان به هریک از معیارها و زیرمعیارها تهیه شد. (جدول ۲)

جدول ۱. وضعیت کتاب‌خانه‌های آستان قدس

رضوی در مشهد

تعداد اعضا	تعداد صندلی	زیربنا	نام کتاب‌خانه‌ها	تعداد
				زن و مرد
۱۷۱۸۲۶	۱۲۸۰	۲۸۸۰۰	کتابخانه مرکزی (با احتساب تالارهای تخصصی و سیار)	
۱۴۹۰۰	۲۲۰	۱۲۰۰	کتابخانه جامع گوهرشاد	
۶۹۵۹	۹۱	۲۰۰	کتابخانه جوادالائمه	
۱۰۱۰۲	۱۶۲	۵۰۰	کتابخانه آیت الله حاج شیخ عباس تربتی (ره)	
۱۷۰۰۰	۳۴۴	۱۸۰۰	کتابخانه مجتمع فرهنگی هنری امام خمینی (ره)	
۱۰۰۰۰	۱۰۱	۲۶۵	کتابخانه حسینیه امام رضا (ع)	
۲۰۰۰	۵۰	۱۰۰	کتابخانه مجتمع مسکونی ثامن‌الائمه (ع)	
۳۰۶۸۰	۵۰۰	۱۲۰۰	کتابخانه مسجدالرضا (ع)	
۲۰۳۶۳	۷۷۵	۲۸۵۹	کتابخانه آیت الله حاج شیخ هاشم قزوینی (ره)	
۷۵۶۴	۱۰۹	۳۰۰	مسجد امام صادق (ع)	
۱۰۲۰۴	۹۱	۱۴۰	کتابخانه مسجد پیغمبر اکرم (ص)	
۱۲۰۰۰	۱۰۴	۳۰۰	کتابخانه مسجد قبا	
۸۱۰۰	۱۰۲	۵۰۰	کتابخانه مسجد بزرگ امام رضا (ع)	
۲۴۰۰۰	۵۷۷	۱۸۰۰	کتابخانه آیت الله حاج شیخ مجتبی قزوینی (ره)	
۸۰۰۰	۷۵	۲۰۰	کتابخانه مسجد زینبیه (س)	
۶۰۰۰	۷۷	۱۵۰	کتابخانه مسجد حضرت سجاد (ع)	
۸۰۰۰	۶۲	۱۴۰	کتابخانه محمدیه	

مأخذ: نگارندگان، ۱۳۹۴

۲.۲. قلمرو جغرافیایی پژوهش

قلمرو این پژوهش ۱۷ باب کتاب‌خانه‌های وابسته به آستان قدس رضوی مستقر در مشهد است. این کتاب‌خانه‌ها به جز کتابخانه ثامن‌الائمه که فقط از نظر تجهیزات کتاب‌خانه‌ای تأمین می‌شود، بقیه کتاب‌خانه‌ها از نظر تجهیزات و نیروی انسانی وابسته به آستان قدس رضوی هستند. همچنین، به جهت محدودیت جامعه آماری از نمونه‌گیری کتاب‌خانه‌ها صرف‌نظر شد.

۳. یافته‌های تحقیق

۳.۱. وضعیت انطباق فعلی محل استقرار

کتاب‌خانه‌های آستان قدس با مؤلفه‌های مرکزیت چگونه است؟

جهت پاسخ به این پرسش ابتدا با استفاده از اطلاعات موجود در سازمان فن‌آوری اطلاعات و ارتباطات شهرداری مشهد جهت هریک از زیرشاخه‌های معیار مرکزیت شامل قابلیت دسترسی (شامل ایستگاه‌های مترو، اتوبوس، پایانه‌ها، خیابان اصلی)، توزیع جمعیت، (شامل: تراکم جمعیت، میزان سواد، خانوار)، هم‌جواری با مراکز پرتجمع (شامل پارک‌ها، فرهنگسراها، مساجد، مراکز اداری، آموزشی دانشگاه‌ها)، براساس کاربری‌های موجود و براساس وزن‌های

۱. در این پژوهش با توجه به استقرار کتاب‌خانه‌ها، تالارهای تخصصی و کتاب‌خانه سیار در مجموعه کتابخانه مرکزی (عدم تفکیک آن‌ها از ساختمان کتابخانه مرکزی)، کتابخانه مرکزی با مجموعه این تالارها و کتاب‌خانه‌ها یک کتابخانه در نظر گرفته شده است.

جدول ۲. معیارهای اصلی مرکزیت

معیارهای اصلی مرکزیت	زیرشاخه‌های مربوطه
قابلیت دسترسی	ایستگاه‌های مترو، اتوبوس، پایانه‌ها، خیابان اصلی
توزیع جمعیت	تراکم جمعیت، میزان سواد
هم‌جواری با مراکز پرجمع	پارک‌ها، فرهنگسراها، مساجد، مراکز اداری، آموزشی، دانشگاه‌ها

مأخذ: مختارپور، ۱۳۸۷

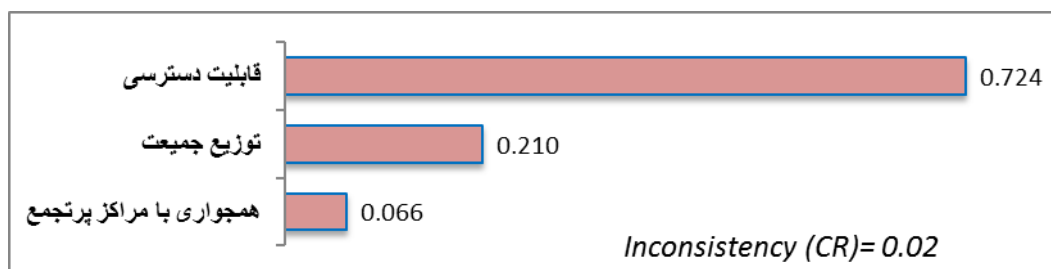
مرکزیت اقدام شد. بعد از آن موقعیت هریک از کتابخانه‌های آستان قدس با توجه به قرار گرفتن در هریک از مناطق کاملاً مناسب، مناسب، نسبتاً مناسب و نامناسب بررسی شد که اطلاعات به دست آمده به شرح جدول‌های ذیل است:

از نظر کارشناسان در بین معیارهای مورد بررسی، معیار قابلیت دسترسی با وزن ۰,۷۲۴ و هم‌جواری با مراکز پرجمع با وزن ۰,۰۶۶ به ترتیب بیشترین و کمترین اهمیت را دارد. با تلفیق نقشه‌های مذکور در محیط (ساج) نسبت به تهیه و استخراج نقشه نهایی

جدول ۳. ماتریس معیارهای اصلی مرکزیت

وزن شاخص	هم‌جواری با مراکز پرجمع	توزیع جمعیت	قابلیت دسترسی	مرکزیت
۰/۷۲۴	۶/۴	۵/۹	۱	قابلیت دسترسی
۰/۲۱۰	۵/۴	۱		توزیع جمعیت
۰/۰۶۶	۱			هم‌جواری با مراکز پرجمع
۱	جمع	Inconsistency (CR) = 0.02		

مأخذ: نگارندگان، ۱۳۹۴



شکل ۱. نمودار معیارهای اصلی مرکزیت

مأخذ: نگارندگان، ۱۳۹۴

جدول ۴. موقعیت کتاب‌خانه‌ها و دلایل مطابقت یا عدم مطابقت با معیار مرکزیت

ردیف	نام کتاب‌خانه	آدرس	پهنه	دلایل عمده مطابقت یا عدم مطابقت با مرکزیت
۱	کتاب‌خانه مرکزی (شامل کتاب‌خانه مرکزی، مجموعه تالارها و کتاب‌خانه‌های تخصصی و سیار)	حرم مطهر - بست شیخ طوسی	کاملاً مناسب	هم‌جواری با اماکن مذهبی، تراکم جمعیت، دسترسی، ایستگاه‌های اتوبوس
۲	مسجد جامع گوهرشاد (کتاب‌خانه اهل بیت علیهم‌السلام مرکزی)	حرم مطهر - بست شیخ بهایی	کاملاً مناسب	هم‌جواری با اماکن مذهبی، تراکم جمعیت، دسترسی، ایستگاه‌های اتوبوس
۳	مسجد پیغمبر اکرم (ص)	بلوار پیروزی - میدان سلمان فارسی	کاملاً مناسب	در صد نسبتاً بالای افراد تحصیل‌کرده، هم‌جواری با مراکز دانشگاهی، تراکم جمعیت
۴	مسجد جوادالائمه (ع)	بلوار وکیل‌آباد - بلوار هاشمیه - هاشمیه ۳۱	کاملاً مناسب	بافت مسکونی، تراکم جمعیت، مجاورت با مراکز آموزشی
۵	مسجدالرضا (ع)	احمدآباد - خیابان رضا	مناسب	بافت مسکونی منطقه، مجاورت با مراکز آموزشی
۶	آیت‌الله حاج شیخ مجتبی قزوینی و گویای ضوی	کوی طلاب - بین چهارراه سیلو و برق	مناسب	مجاورت با فرهنگسراها، پارک‌ها، مدارس
۷	مسجد امام صادق (ع)	خیابان دانشگاه - مقابل خیابان اسرار	مناسب	نزدیک بودن به مراکز دانشگاهی و مدارس
۸	مسجد حضرت سجاد (ع)	انتهای بلوار سجاد - مسجد حضرت سجاد (ع)	مناسب	تراکم جمعیت، افراد باسواد، مراکز دانشگاهی، دسترسی به خیابان اصلی
۹	کتاب‌خانه مجتمع ثامن‌الائمه (ع)	بلوار شهید موسوی قوچانی	مناسب	بافت مسکونی، نزدیکی به خیابان اصلی، مدارس
۱۰	مسجد زینبیه (س)	خیابان مطهری شمالی - مطهری شمالی ۲	مناسب	تراکم جمعیت، دسترسی مناسب، نزدیکی به خیابان اصلی، مراکز مسکونی
۱۱	مجتمع فرهنگی هنری امام خمینی (ره)	انتهای خواجه ربیع - خیابان غیوراصل	نسبتاً مناسب	نزدیکی به پایانه شهری، دسترسی نسبتاً مناسب
۱۲	مسجد بزرگ امام رضا (ع)	شهرک بوعلی - ولی‌عصر ۲۵	نسبتاً مناسب	مجاورت فضای سبز، ایستگاه اتوبوس، دوری از خیابان اصلی
۱۳	مسجد قبا	بلوار خیام جنوبی - طبقه تحتانی مسجد قبا	نسبتاً مناسب	دسترسی نسبتاً دشوار، نزدیکی بودن به مراکز اداری
۱۴	کتاب‌خانه حسینیه امام رضا (ع)	خیابان شهید هاشمی‌نژاد - کوچه ناظر	نسبتاً مناسب	نزدیکی به مراکز مسکونی، دسترسی نسبتاً دشوار، تراکم جمعیت
۱۵	آیت‌الله شیخ هاشم قزوینی	بلوار ۲۲ بهمن - کوی شهید هاشمی‌نژاد	نامناسب	دوری از مراکز دانشگاهی، دسترسی نسبتاً مشکل، دوری از ایستگاه‌های اتوبوس
۱۶	آیت‌الله حاج شیخ عباس تربتی	خیابان خواجه ربیع - جنب پارکینگ	نامناسب	دسترسی نسبتاً دشوار، دوری از مراکز پرتجمع
۱۷	محمدیه	پیچ دوم تلگرد - مقابل بیمارستان ۲۲ بهمن	نامناسب	نزدیکی به بزرگراه، جمعیت نسبتاً کم منطقه، فاصله زیاد از دانشگاه‌ها

مأخذ: نگارندگان، ۱۳۹۴

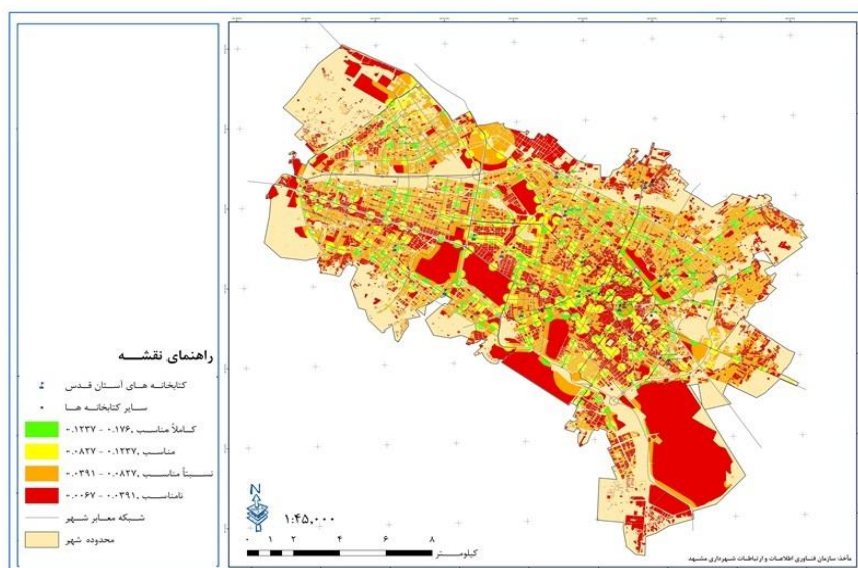
در بحث مطابقت با عامل مرکزیت مطابق اطلاعات به دست آمده (۲۴٪) کتابخانه‌ها در موقعیت کاملاً مناسب قرار دارند، مابقی در موقعیت‌های مناسب (۳۳٪)، نسبتاً مناسب (۲۲٪) و (۱۷٪) درصد هم دارای موقعیت نامناسب بودند. چنان‌که ملاحظه می‌شود، بیشترین درصد کتابخانه‌های وابسته در موقعیت مناسب قرار دارند.

بنابراین، مطابق اطلاعات جدول فوق میزان فراوانی مطابقت کتابخانه‌های آستان قدس رضوی با معیار مرکزیت به شرح ذیل است:

جدول ۵. فراوانی کتابخانه‌ها در پهنه‌ها

نوع پهنه	میزان درصد
کاملاً مناسب	۲۴٪
مناسب	۳۳٪
نسبتاً مناسب	۲۲٪
نامناسب	۱۷٪

مأخذ: نگارندگان، ۱۳۹۴



شکل ۲. ارزش‌گذاری برحسب معیار مرکزیت

مأخذ: نگارندگان، ۱۳۹۴

زیرشاخه‌های سازگاری نقشه جداگانه تهیه شد، سپس با تلفیق نقشه‌های مذکور در محیط (ساج) نسبت به تهیه نقشه نهایی سازگاری و تفکیک هریک از مکان‌های کاملاً سازگار، سازگار، نسبتاً ناسازگار و کاملاً ناسازگار (مطابق نقشه ۲) اقدام شد.

۲.۳. وضعیت انطباق کتابخانه‌های آستان

قدس با مؤلفه‌های سازگاری چگونه است؟

جهت پاسخ به این پرسش نیز پس از شناسایی مؤلفه‌های شاخص سازگاری (جدول ۶) ابتدا براساس اطلاعات موجود در سازمان فناوری اطلاعات و ارتباطات شهرداری مشهد جهت هر یک از

جدول ۶. معیار سازگاری و زیرشاخه‌های آن

معیارهای اصلی سازگاری	زیرشاخه‌های مربوطه
ناسازگار	مراکز خرید
	خطوط راه‌آهن
	فرودگاه‌ها
	شهر بازی‌ها
	بزرگراه‌ها
	ورزشگاه‌ها
	کارخانه‌ها
	بیمارستان‌ها
	گورستان‌ها
	کشتارگاه‌ها
	سینما و مراکز هنری
	صنایع
	مراکز سوخت‌رسانی
مراکز انتظامی	
سازگار	آتش‌نشانی‌ها
	اراضی وقفی و بایر

مأخذ: مختارپور، ۱۳۸۷

(۰,۰۲) از نظر کارشناسان کمترین میزان تأثیر را نشان می‌دهد. نتیجه انطباق موقعیت مکانی هریک از کتاب‌خانه‌ها با نقشه مذکور در جدول ذیل (جدول ۷) آمده است:

در نمودار و جدول (۷) نیز میزان تأثیرگذاری هریک از عوامل به‌وضوح آمده است. مراکز خرید با شاخص وزن (۰,۱۶۷) به‌علت ایجاد ازدحام و سروصدا رفت‌وآمد وسایل نقلیه، بیشترین تأثیر منفی و درنهایت، مراکز سوخت‌رسانی با شاخص وزن

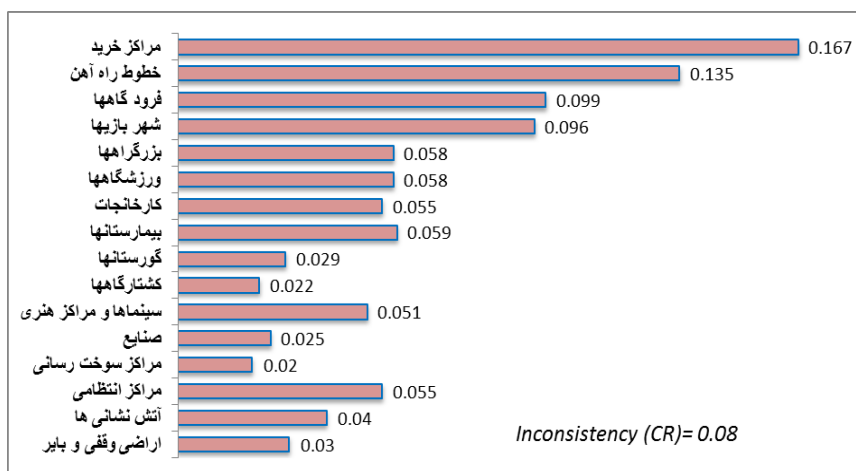
جدول ۷. ماتریس میزان ناسازگاری کاربری‌های هم‌جوار

وزن شاخص	اراضی وقفی و بایر	آتش‌نشانی‌ها	مراکز انتظامی	مراکز سوخت‌رسانی	صنایع	سینماها و مراکز هنری	کشتارگاه‌ها	گورستان‌ها	بیمارستان‌ها	کارخانه‌ها	ورزشگاه‌ها	بزرگراه‌ها	شهر بازی‌ها	فرودگاه‌ها	خطوط راه‌آهن	مراکز خرید	سازگاری
۰/۱۶۷	۲/۵	۲/۵	۲/۲	۳/۴	۳/۵	۳/۳	۵/۵	۵/۶	۴/۷	۳/۶	۵/۱	۳/۶	۳	۱/۴	۲/۵	۱	مراکز خرید
۰/۱۳۵	۲/۷	۲/۱	۱/۹	۴/۴	۴/۱	۳/۴	۴/۸	۴/۲	۳/۴	۳/۴	۴/۷	۳/۴	۳/۷	۲/۲	۱		خطوط راه‌آهن
۰/۰۹۹	۲/۴	۲/۵	۲/۲	۳/۵	۲/۸	۱/۵	۳/۸	۳/۴	۳/۷	۲/۸	۳/۴	۲/۷	۲/۳	۱			فرودگاه‌ها

ادامه جدول ۷

وزن شاخص	اراضی وقفی و بایر	آتش نشانی ها	مراکز انتظامی	مراکز سوخت رسانی	صنایع	سینماها و مراکز هنری	کشتارگاهها	گورستانها	بیمارستانها	کارخانهها	ورزشگاهها	بزرگراهها	شهر بازیها	فرودگاهها	خطوط راه آهن	مراکز خرید	سازگاری
۰/۰۹۶	۲/۰	۱/۷	۲	۳/۴	۳/۷	۲	۴/۵	۴	۲/۶	۳/۸	۲/۹	۴/۴	۱				شهر بازیها
۰/۰۵۸	۲/۰	۱/۴	۰/۷	۲/۸	۲/۸	۱/۶	۲/۹	۲/۸	۲/۵	۲/۲	۱/۸	۱					بزرگراهها
۰/۰۵۸	۲/۲	۱/۱	۰/۸	۲/۷	۳/۵	۱/۸	۳/۱	۲/۶	۲/۶	۳/۴	۱						ورزشگاهها
۰/۰۵۵	۱/۸	۱/۵	۱/۰	۳/۱	۲/۹	۲	۳/۱	۳	۳/۶	۱							کارخانهها
۰/۰۵۹	۲/۴	۱/۱	۱/۷	۴/۵	۳/۵	۳/۸	۴/۸	۵	۱								بیمارستانها
۰/۰۲۹	۰/۷	۳/۰	۰/۵	۲/۴	۲	۲/۳	۲/۴	۱									گورستانها
۰/۰۲۲	۰/۳	۰/۵	۰/۴	۱/۶	۱/۷	۱/۳	۱										کشتارگاهها
۰/۰۵۱	۲/۵	۲/۸	۲/۵	۵/۳	۵/۲	۱											سینماها و مراکز هنری
۰/۰۲۵	۲/۰	۱/۲	۰/۹	۲/۸	۱												صنایع
۰/۰۲	۱/۴	۰/۹	۰/۹	۱													مراکز سوخت رسانی
۰/۰۵۰	۲/۴	۲/۴	۱														مراکز انتظامی
۳/۰	۲/۲	۱															آتش نشانیها
۰/۰۳	۱																اراضی وقفی آستان قدس رضوی
۱	جمع																

مأخذ: نگارندگان، ۱۳۹۴



شکل ۳. میزان ناسازگاری بین کتابخانه و کاربری‌های هم‌جوار

مأخذ: نگارندگان، ۱۳۹۴

جدول ۸. موقعیت و دلایل عمده سازگاری

ردیف	نام کتابخانه	آدرس	پهنه	دلایل عمده سازگاری
۱	کتابخانه مرکزی (شامل کتابخانه مرکزی، مجموعه تالارها و کتابخانه‌های تخصصی و سیار)	حرم مطهر - بست شیخ طوسی	کاملاً سازگار	مجاورت با اماکن مذهبی امنیت، مجاورت با مراکز آموزشی و دانشگاهی
۲	مسجد جامع گوهرشاد (کتابخانه اهل بیت علیهم‌السلام مرکزی)	حرم مطهر - بست شیخ بهایی	کاملاً سازگار	مجاورت با اماکن مذهبی، امنیت، مجاورت با مراکز آموزشی و دانشگاهی
۳	مسجد جوادالائمه (ع)	بلوار وکیل‌آباد - بلوار هاشمیه - هاشمیه ۳۱	کاملاً سازگار	نزدیکی به مراکز آموزشی، دوری از بزرگراه و مراکز تجاری، بافت مسکونی، فضای سبز
۴	مجتمع فرهنگی هنری امام خمینی (ره)	انتهای خواجه ربیع - خیابان غیوراصل	کاملاً سازگار	واقع شدن در مجاورت مراکز آموزشی دوری از مراکز عمده خرید
۵	کتابخانه حسینیه امام رضا (ع)	خیابان شهید هاشمی نژاد - کوچه ناظر	کاملاً سازگار	امنیت، نزدیکی به مراکز آموزشی
۶	آیت‌الله حاج شیخ عباس تربتی	خیابان خواجه ربیع - جنب پارکینگ	کاملاً سازگار	امکانات رفاهی، واقع شدن در زمینه‌ای وقفی، دوری از مراکز خرید
۷	کتابخانه مجتمع ثامن‌الائمه (ع)	بلوار شهید موسوی قوچانی شمالی	کاملاً سازگار	دوری از مراکز تجاری و مراکز صنعتی و اداری، آتش‌نشانی
۸	مسجد الرضا (ع)	احمدآباد - خیابان رضا - رضا ۳۶	نسبتاً سازگار	نزدیکی به مراکز بهداشتی و درمانی، مسکونی، اداری

ادامه جدول ۸

ردیف	نام کتابخانه	آدرس	پهنه	دلایل عمده سازگاری
۹	مسجد قبا	بلوار خیام جنوبی - طبقه تحتانی مسجد قبا	نسبتاً سازگار	نزدیک بودن به مراکز آموزشی
۱۰	آیت الله شیخ هاشم قزوینی	بلوار ۲۲ بهمن - کوی شهید هاشمی نژاد	نسبتاً سازگار	نزدیکی به مراکز آموزشی، هم‌جواری با فرهنگسرا
۱۱	مسجد امام صادق (ع)	خیابان دانشگاه - مقابل خیابان اسرار	نسبتاً سازگار	مجاورت با مراکز آموزشی و دانشگاهها
۱۲	مسجد پیغمبر اکرم (ص)	بلوار پیروزی - میدان سلمان فارسی	نسبتاً سازگار	نزدیکی به مراکز آموزشی، امنیت
۱۳	مسجد زینبیه (س)	خیابان مطهری شمالی - مطهری شمالی ۲	نسبتاً ناسازگار	نزدیک بودن به مراکز تجاری
۱۴	مسجد بزرگ امام رضا (ع)	شهرک بوعلی - ولی عصر ۲۵	نسبتاً ناسازگار	نزدیکی به بزرگراه - عدم امنیت کافی
۱۵	آیت الله حاج شیخ مجتبی قزوینی و گویای رضوی	کوی طلاب - بین چهارراه سیلو و برق	نسبتاً ناسازگار	نزدیکی به کاربری‌هایی همچون راه آهن، مراکز تجاری
۱۶	مسجد حضرت سجاد (ع)	انتهای بلوار سجاد - مسجد حضرت سجاد (ع)	نسبتاً ناسازگار	نزدیکی به مراکز تجاری
۱۷	محمدیه	پیچ دوم تلگرد - مقابل بیمارستان ۲۲ بهمن	کاملاً ناسازگار	نزدیکی به بزرگراه، بیمارستان، عدم امنیت، خطوط فشار قوی

مأخذ: نگارندگان، ۱۳۹۴

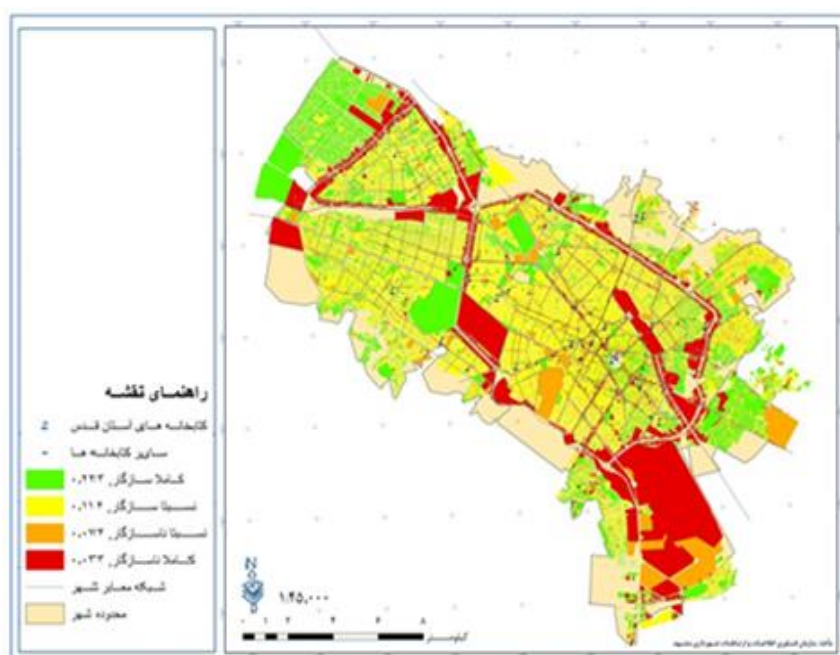
درمانی، مراکز صنعتی و کشاورزی، خطوط راه آهن، شهرسازی‌ها است، از طرفی، مهم‌ترین عوامل سازگار در مورد کتابخانه‌ها، مراکز انتظامی (به لحاظ تأمین امنیت)، مراکز آموزشی و دانشگاهی، فضاهای سبز، فرهنگسراها و مساجد هستند. بنابراین، با توجه به میزان انطباق موقعیت مکانی هریک از کتابخانه‌ها با عوامل فوق، سازگاری یا ناسازگاری آن‌ها در جدول (۹) تعیین شده است.

چنان‌که در جدول (۹) نیز ملاحظه می‌شود، از نظر میزان مطابقت با عامل سازگاری (مجموعه عوامل سازگار و ناسازگار) بیشترین درصد (۴۲٪) کتابخانه‌های آستان قدس در موقعیت کاملاً سازگار، (۲۹٪) در موقعیت نسبتاً سازگار، (۲۴٪) در موقعیت نسبتاً ناسازگار و (۵٪) کتابخانه‌ها در موقعیت کاملاً ناسازگار قرار دارند. عوامل عمده ناسازگاری شامل قرارگرفتن در مجاورت بزرگراه‌ها، مراکز بهداشتی،

جدول ۹. فراوانی هریک از پهنه‌ها

نام پهنه	میزان در صد
کاملاً سازگار	۴۲٪
نسبتاً سازگار	۲۹٪
نسبتاً ناسازگار	۲۴٪
کاملاً ناسازگار	۵٪

مأخذ: نگارندگان، ۱۳۹۴



شکل ۴. نقشه سازگاری با کاربری‌های هم‌جوار

مأخذ: نگارندگان، ۱۳۹۴

۴. نتیجه‌گیری و پیشنهادها

در تعیین میزان مطابقت کتابخانه‌های آستان قدس رضوی با معیار مرکزیت مشخص شد (۲۴٪) کتابخانه‌ها در موقعیت کاملاً مناسب قرار دارند، مابقی، (۳۳٪) در موقعیت مناسب، (۲۲٪) در موقعیت نسبتاً مناسب و (۱۷٪) درصد هم‌دارای موقعیت نامناسب هستند. چنان‌که ملاحظه می‌شود ۲۴٪ درصد کتابخانه‌های وابسته در موقعیت کاملاً مناسب قرار دارند. آمارهای پذیرش عضو و مراجعه‌کنندگان

کتابخانه‌ها نیز حاکی از آن است این کتابخانه‌ها دارای آمار نسبتاً بالای عضویت هستند (کتابخانه مرکزی، پیغمبر اکرم، جوادالائمه، جامع گوهرشاد) همچنین از کتابخانه‌هایی که در موقعیت نامناسب یا نسبتاً مناسب قرار دارند (کتابخانه‌های محمدیه، زینبیه، کتابخانه مسجد بزرگ امام‌رضا (ع) به دلایلی مانند شلوغی، نزدیک بودن به بزرگراه‌ها، نزدیکی به مراکز تجاری و خیابان‌های اصلی، باعث شده افت نسبی پذیرش عضو و میزان مراجعه داشته باشند. این

قرارگرفتن در موقعیت نامناسب، مراجعان نسبی خود را حفظ کرده‌اند. در این موارد هم به نظر می‌رسد چنین کتاب‌خانه‌ای با همین ظرفیت و امکانات، در صورت قرارگرفتن در موقعیت مکانی مناسب‌تر، قطعاً مراجعان بیشتری را جذب کرده و خدمات بیشتری می‌تواند داشته باشد. بنابراین، به‌طور کلی می‌توان گفت با برنامه‌ریزی دقیق در مکان‌یابی کتاب‌خانه‌ها میزان بهره‌وری دوچندان می‌شود.

در تعیین میزان مطابقت موقعیت مکانی کتاب‌خانه‌ها با عامل سازگاری نیز مشخص شد بیشترین درصد (۴۲٪) کتاب‌خانه‌های آستان قدس در موقعیت کاملاً سازگار، (۲۹٪) در موقعیت نسبتاً سازگار، (۲۴٪) در موقعیت نسبتاً ناسازگار و (۵٪) کتاب‌خانه‌ها در موقعیت کاملاً ناسازگار قرار دارند. در موضوع میزان سازگاری نیز با توجه به آمارهای موجود کتاب‌خانه‌های وابسته به آستان قدس رضوی در مشهد کتاب‌خانه‌های دارای بیشترین میزان سازگاری با مراکز هم‌جوار مانند نبودن در مسیر بزرگراه‌ها، راه‌آهن، واقع‌شدن در منطقه مسکونی و مطابقت با سایر عوامل سازگار، (مانند کتاب‌خانه مسجد پیغمبر، کتاب‌خانه مرکزی، کتاب‌خانه جوادالائمه) به نظر می‌رسد در جذب هرچه بیشتر مراجعه‌کننده و اعضای جدید موفق‌تر بوده‌اند و با توجه به امکانات و ظرفیت‌ها از آمار پذیرش عضو و مراجعه نسبتاً بیشتری برخوردارند. بنابراین، چنان‌که آمارهای میزان اعضای کتاب‌خانه‌ها نیز بیانگر آن است، به‌طور نسبی کتاب‌خانه‌های کاملاً سازگار، نسبتاً سازگار، از آمار پذیرش عضو و مراجعین بالاتری برخوردارند و این موضوع مبین این واقعیت است که

مسئله نشان‌دهنده این واقعیت است که انطباق موقعیت کتاب‌خانه‌ها با عوامل و زیرشاخه‌های مرکزیت مانند تراکم جمعیت، میزان دسترسی، بعد خانوار، تأثیر مستقیم بر میزان مراجعه و استفاده از کتاب‌خانه دارد و این مسئله‌ای است که در مطالعات خارج از کشور نیز مانند پژوهش پارک^۱ (۲۰۱۲) که در تحقیق خود با عنوان «سنجش دسترسی به کتاب‌خانه‌های عمومی، مطالعه موردی با استفاده از نرم‌افزار سیستم اطلاعات جغرافیایی» هم به این نتیجه رسیده بود که تناسب محل سکونت کاربران تأثیر زیادی در میزان استفاده و مراجعه آن‌ها به کتاب‌خانه دارد.

البته نکته‌ای که در مقایسه آمارها باید به آن توجه داشت، این است که آمارهای این کتاب‌خانه‌ها با توجه به ظرفیت و امکاناتشان باید با هم مقایسه شوند؛ به‌طورمثال، کتاب‌خانه شیخ هاشم قزوینی واقع در محمدآباد (دارای موقعیت نامناسب از لحاظ معیار مرکزیت) با ظرفیت ۷۷۵ نفر و دارای ۲ باب ساختمان مجزا برای بانوان و آقایان، آمار عضویت حدود ۲۰ هزار نفر را نشان می‌دهد، در صورتی‌که کتاب‌خانه‌ای مانند کتاب‌خانه پیغمبر اکرم (ص) با ۱۴۰ مترمربع مساحت و ۹۰ نفر ظرفیت به‌علت قرارگرفتن در موقعیت کاملاً مناسب به‌تنهایی آمار حدود ۱۰ هزار نفر عضو را دارا است. بنابراین، می‌توان نتیجه گرفت موقعیت استقرار کتاب‌خانه، تأثیر زیادی در کمیت و کیفیت خدمات داشته است. نکته قابل ذکر دیگر این‌که برخی از کتاب‌خانه‌ها مانند کتاب‌خانه آیت‌الله شیخ عباس تربتی علی‌رغم

داشتن سازگاری بیشتر با عوامل سازگار برای هر کتاب‌خانه یک امتیاز محسوب شده و باعث موفقیت آن‌ها در ارائه خدمات بیشتر و بهتر شده است.

بنابراین، همان‌طور که یافته نشان می‌دهد، برای دستیابی به بهره‌وری مناسب، قبل از هر نوع برنامه‌ریزی برای تأسیس کتاب‌خانه، باید نسبت به مکان‌یابی صحیح از نظر عوامل سازگار و ناسازگار آن مطالعات کافی صورت گیرد. در پژوهش‌های پیشین (جهانگیری‌فرد، ۱۳۹۰)، (زنگی‌آبادی، ۱۳۸۱)، (عقیقیان، ۱۳۹۰)، (مختاری‌پور، ۱۳۸۷) هم به همین نتیجه رسیده بودند که کتاب‌خانه‌های مورد مطالعه آن‌ها به ترتیب، در منطقه ۴ تهران، شهرهای کرمان، شیراز، اهواز پراکندگی مناسبی نداشتند و در اکثر این شهرها مکان‌یابی کتاب‌خانه‌ها نیاز به بازنگری داشت.

البته در مواردی، آمار نسبتاً بالای بعضی از کتاب‌خانه‌ها مانند کتاب‌خانه محمدیه مبین واقعیت دیگری نیز است و آن این که چنین کتاب‌خانه‌هایی جهت جذب مراجعه‌کننده تلاش و کوشش دوچندان نیاز دارند؛ مانند کتاب‌خانه مذکور که برپایی نمایشگاه‌های متعدد موضوعی در جهت ترغیب هرچه بیشتر مراجعان و شناساندن خدمات و منابع کتاب‌خانه کوشش کرده است؛ اما آنچه واقعیتی انکارناپذیر بوده و در این پژوهش نیز بارها به آن اشاره شده، این است که داشتن موقعیت سازگار از عوامل موفقیت کتاب‌خانه‌هاست؛ افزون‌بر آن، کتاب‌خانه‌های آستان قدس رضوی با توجه به غنای نسبتاً مناسب، امکانات مناسب، گرایش و توجه خاص ساکنان این شهر به تشکیلات متناسب به امام هشتم حضرت علی بن موسی الرضا علیه‌السلام همچنان

از بهترین و فعال‌ترین کتاب‌خانه‌های مشهد محسوب می‌شوند.

همچنین، با توجه به اصول و نظریه‌های مکان‌یابی کتاب‌خانه‌های عمومی (نظریه اول مبتنی بر استقرار کتاب‌خانه‌ها در مرکز شهر و نقاط پر رفت‌وآمد؛ یعنی محل‌هایی که فروشگاه‌های معتبر و سازمان‌ها و ادارت دولتی و عمومی و مراکز صنعتی مستقر هستند، بود و نظریه دوم که در آن استقرار کتاب‌خانه‌ها خارج از شهر و دور از جنجال و سروصدا مورد تأکید است)، به نظر می‌رسد هیچ‌کدام از این نظریه‌ها به‌طور اخص مورد نظر مدیران نبوده است. تعدادی از کتاب‌خانه‌ها؛ مانند کتاب‌خانه امام صادق (ع) و کتاب‌خانه زینبیه (س) در جوار مراکز تجاری و اداری واقع شده‌اند و برخی نیز مانند کتاب‌خانه جوادالائمه (ع) و کتاب‌خانه مسجد بزرگ امام رضا (ع) در محله‌های مسکونی، نسبتاً آرام و کم‌سروصدا واقع شده‌اند. بنابراین، نظریه و متد خاصی مورد نظر مدیران نبوده و صرفاً براساس نیازهای موجود، درخواست‌ها، اعلام آمادگی مساجد برای واگذاری مکان مورد نیاز و نیازهای محلی مکان‌یابی شده‌اند.

۱- پیشنهادهای برگرفته از یافته‌های پژوهش

با توجه به یافته‌ها و نتایج این پژوهش پیشنهادهای ذیل ارائه می‌شود:

۱. با توجه به بررسی‌های میدانی که در خصوص نحوه استقرار کتاب‌خانه‌های آستان قدس صورت گرفت، همچنین قرارگرفتن تعدادی از کتاب‌خانه‌ها در مناطق کاملاً ناسازگار،

و جنبی مانند برپایی نمایشگاه‌های مناسبی، برگزاری جلسات و کارگاه‌های آموزشی را در برنامه کاری خود قرار دهند؛ به عبارتی دیگر؛ بهبود کیفیت و کمیت خدمات در این مناطق نسبت به مناطق کاملاً سازگار و کاملاً مناسب تلاش بیشتری را می‌طلبد.

پیشنهاد می‌شود تأسیس، طراحی و مکان‌یابی کتاب‌خانه‌های آستان قدس رضوی پس از بررسی سازمان کتاب‌خانه‌ها، مصوب و اجرایی شود.

۲. کتاب‌خانه‌های واقع شده در مناطق نسبتاً ناسازگار و یا نسبتاً نامناسب جهت شناساندن منابع و خدماتشان و ارائه خدمات حداکثری، برنامه‌های فوق‌العاده

کتاب‌نامه

۱. آقاجانی، ح. و صباغی آبکوه، ش. (۱۳۹۳). ارزیابی دسترسی فضایی به کتاب‌خانه‌های اقماری و منطقه‌ای (مطالعه موردی: کلان‌شهر مشهد). کتابداری و اطلاع‌رسانی، ۱۷ (۱)، ۱۱۳-۱۳۳.
۲. ابادری، ز.، باب‌الحوادثی، ف. و جهانگیری فرد، ب. (۱۳۹۲). مکان‌یابی کتاب‌خانه‌های عمومی منطقه چهار شهر تهران با استفاده از GIS. تحقیقات اطلاع‌رسانی و کتاب‌خانه‌های عمومی، ۱۹ (۴)، ۵۲۷-۵۴۷.
۳. اشرفی، ح. (۱۳۸۸). کتاب‌خانه‌های عمومی و نیازهای جمعیتی ایران. پیام کتاب‌خانه، ۱۵ (۲)، ۹۷-۱۲۲.
۴. امانی، غ. (۱۳۸۵). آشنایی با کتاب و کتاب‌خانه و اصول کتابداری. تهران: انتشارات شیخ صفی‌الدین.
۵. پیتمن، ج. و وینسنت، ج. (۱۳۹۲). کتاب‌خانه‌های عمومی و عدالت اجتماعی. (مترجم: علی حسین قاسمی). تهران: نهاد کتابخانه‌های عمومی کشور، کتاب نشر.
۶. جعفری، ع. (۱۳۸۹). فرهنگ بزرگ گیتاشناسی. تهران: گیتاشناسی.
۷. حناچی، پ. و پورسراجیان، م. (۱۳۹۱). احیای بافت شهری تاریخی (با رویکرد مشارکت). تهران: انتشارات دانشگاه تهران.
۸. دیویس، د. الف. (۱۳۸۸). GIS برای همه. (مترجمان: حمیدرضا جعفری، علیرضا موسایی و محمدعلی شجاعی). تهران: خانیران.
۹. رهنما، م. ر. و آقاجانی، ح. (۱۳۸۸). تحلیل توزیع فضایی کتاب‌خانه‌های عمومی در شهر مشهد. کتابداری و اطلاع‌رسانی، ۲ (۴۶)، ۲۸-۷.
۱۰. زنگی‌آبادی، م. (۱۳۸۱). تحلیل توزیع فضایی و مکان‌یابی کتاب‌خانه‌های عمومی با استفاده از سیستم اطلاعات جغرافیایی (مطالعه موردی: شهر کرمان). پایان‌نامه منتشر نشده کارشناسی ارشد دانشگاه کرمان. کرمان، ایران.
۱۱. شیعه، الف. (۱۳۸۰). نظام استقرار کتابخانه‌ها در شهر. شهرداری‌ها، ۲۹.
۱۲. شیعه، الف. (۱۳۸۶). مقدمه‌ای بر برنامه‌ریزی شهری. تهران: دانشگاه علم و صنعت ایران.
۱۳. صفرنژاد، الف. (۱۳۸۱). مکان‌گزینی مراکز آموزش عمومی شهر اردبیل و تطبیق آن با شرایط بهینه. پایان‌نامه منتشر نشده کارشناسی ارشد دانشگاه آزاد اسلامی (واحد علوم و تحقیقات). تهران، ایران.

۱۴. عظیمی حسینی، م.، نظری فر، م. و مؤمنی، ر. (۱۳۸۹). کاربرد GIS در مکان‌یابی. تهران: مهرگان قلم.
۱۵. عقیقیان، ف. (۱۳۹۰). مکان‌یابی خدمات کتابخانه‌های عمومی شیراز با استفاده از سامانه اطلاعات جغرافیایی (ارائه الگویی از شاخص‌ها) نمونه: شهر شیراز. پایان‌نامه منتشر نشده کارشناسی ارشد دانشگاه شیراز. شیراز، ایران.
۱۶. قدسی پور، ح. (۱۳۷۹). فرآیند تحلیل سلسله‌مراتبی (AHP). تهران: دانشگاه صنعتی امیرکبیر.
۱۷. مالچفسکی، ی. (۱۳۸۵). سامانه اطلاعات جغرافیایی و تحلیل تصمیم چندمعیاری (مترجمان: اکبر پرهیزگار، عطا غفاری گیلانده). تهران: سمت.
۱۸. مختارپور، ر. (۱۳۸۷). مکان‌یابی کتابخانه‌های عمومی کشور، ضرورت‌ها و مؤلفه‌ها. پردازش و مدیریت اطلاعات (علوم و فناوری اطلاعات)، ۲۴ (۵۵)، ۲۱۷-۲۰۳.
۱۹. مختارپور، ر.، تفی‌زاده، ا. و رنگزان، ک. (۱۳۸۸). مکان‌یابی کتابخانه‌های عمومی شهرستان اهواز با استفاده از سامانه اطلاعات جغرافیایی (ساج). کتابداری و اطلاع‌رسانی، ۶۶ (۱۶)، ۴۴-۲۹.
۲۰. معصومی، م. و فرج‌زاده اصل، م. (۱۳۸۲). ارزیابی و تحلیل فضایی و امکانات کتابخانه‌های عمومی در شهر تهران با استفاده از سامانه اطلاعات جغرافیایی GIS. برنامه‌ریزی و آمایش فضایی تربیت مدرس، ۱۰ (۱)، ۲۹۱-۲۱۲.
۲۱. منصوری مرادیان، س. (۱۳۹۲). توزیع فضایی و مکان‌یابی کتابخانه‌های عمومی با استفاده از مدل AHP و تکنیک (GIS) (مطالعه موردی: شهر همدان). مجموعه مقالات اولین همایش ملی جغرافیا، شهرسازی و توسعه پایدار. تهران: انجمن محیط‌زیست کومش، دانشگاه صنعت هوایی
۲۲. موحد، ع.، زارعی، ب. (۱۳۹۰). ارائه الگویی برای مکان‌گزینی فضایی کتابخانه‌های عمومی شهر اهواز با استفاده از سامانه اطلاعات جغرافیایی. جغرافیا و برنامه‌ریزی، ۱۶ (۳۵)، ۱۶۲-۱۳۷.
۲۳. ناصری، ص. (۱۳۸۴). تحلیل توزیع فضایی مراکز آموزشی با استفاده از GIS. پایان‌نامه منتشر نشده کارشناسی ارشد دانشگاه فردوسی مشهد. مشهد، ایران.
24. Ayatac, H., & Dökmeci, V. (2007). Spatial analysis of library system and proposal for new libraries in Istanbul. *European Planning Studies*, 15(8), 1127-1137.
25. Donnelly, F. P. (2014). The geographic distribution of United States public libraries: An analysis of locations and service areas. *Journal of Librarianship and Information Science*, 46(2), 110-129.
26. Park, S. J. (2012). Measuring public library accessibility: A case study using GIS. *Library & Information Science Research*, 34(1), 13-21.
27. Wade Bishop, B. (2008). Use of geographic information systems in marketing and facility site location. *Public Libraries*, 47(5), 65-69.
28. Wade Bishop, B., & Mandel, L. H. (2010). Utilizing geographic information systems (GIS) in library research. *Library Hi Tech*, 28(4), 536-547.