

## بازآفرینی بافت‌های تاریخی در راستای توسعه گردشگری با رویکرد آینده نگاری (مطالعه موردی منطقه یک شهرداری اهواز)

مژگان شیخی نصب (دانشجوی دکتری جغرافیا و برنامه ریزی شهری، واحد نجف آباد، دانشگاه آزاد اسلامی، نجف آباد، ایران)

**m.sheikhinasab@yahoo.com**

مهری اذانی (استادیار مرکز تحقیقات گردشگری، واحد نجف آباد، دانشگاه آزاد اسلامی، نجف آباد، ایران، نویسنده مسئول)

**m.azani@phu.iaun.ac.ir**

مهدی مؤمنی (دانشیار مرکز تحقیقات گردشگری، واحد نجف آباد، دانشگاه آزاد اسلامی، نجف آباد، ایران)

**momeni100@gmail.com**

مصطفی محمدی ده چشمه (دانشیار جغرافیا و برنامه ریزی شهری، دانشگاه شهیدچمران اهواز، اهواز، ایران)

**m.mohammadi@scu.ac.ir**

تاریخ تصویب: ۱۳۹۹/۰۴/۰۸

تاریخ دریافت: ۱۳۹۸/۰۵/۰۹

صص ۱۶۹-۱۴۹

### چکیده

هدف از این پژوهش بررسی باز آفرینی بافت تاریخی منطقه یک شهرداری اهواز در راستای توسعه گردشگری با رویکرد آینده‌نگاری است. نوع تحقیق کاربردی توسعه‌ای و روش بررسی آن با توجه به روش آینده‌نگاری، پیمایش نظرات کارشناسان و متخصصان در قالب پرسشنامه به صورت ماتریس آثار متقابل بوده که در این تحقیق براساس روش گلوله‌برفی ۵۰ نفر انتخاب شده‌اند. و از نرم‌افزار میک‌مک و سناریوویزارد برای تجزیه و تحلیل داده‌ها استفاده می‌شود، برای تحلیل و ارزیابی بازآفرینی بافت‌های تاریخی در راستای توسعه گردشگری منطقه یک اهواز از ۴۰ عامل استفاده شده است که با نرم‌افزار میک‌میک، رابطه بین متغیرها ارزیابی و عوامل کلیدی استخراج شده‌اند. سپس این عوامل در قالب گمانه‌ها مورد تایید کارشناسان، طبقه‌بندی و وارد محیط سناریو ویزارد شده که در نهایت سناریوهای براساس گمانه‌ها در محیط سناریو ویزارد به صورت بحرانی، ایستا و مطلوب طبقه‌بندی شده‌اند. نتایج تحقیق بیانگر ۱۴ سناریو با ضریب احتمال تحقق متفاوت بوده است. در این میان ۱۰ سناریو با حالت کاملا مطلوب تا مطلوب، ۳ سناریو با وضعیت ایستا (بیانگر ادامه روند موجود) و ۱ سناریو با وضعیت بحرانی قرار داشته‌اند. ارزیابی‌ها بیانگر دو وضعیت (سناریوهای طلایی، سناریوهای بحرانی) بوده است که با توجه به نظر کارشناسان، تحقق سناریو طلایی بیش از دیگر سناریوهای برای بازآفرینی بافت‌های فرسوده جهت توسعه گردشگری وجود داشته که بیانگر امنیت اجتماعی، علاقمندسازی ساکنان به بافت‌های تاریخی، بهبود دسترسی به حمل و نقل، توجه بیش از پیش به بافت‌های تاریخی، نظارت بر بازآفرینی، توجه به هسته مرکزی شهر بوده است. در نهایت جهت تحقق هرچه‌بیشتر سناریوهای طلایی پیشنهادهای ایراد شده‌اند.

**واژگان کلیدی:** آینده نگاری، بازآفرینی، بافت تاریخی، توسعه گردشگری، منطقه یک شهرداری اهواز

## ۱. مقدمه

به دلیل مدرن شدن سایر فضاها به آن دچار شده است، خارج می‌سازد.

امروزه از آینده پژوهی به طور فزاینده در موضوع‌های سرزمینی مانند تغییرات اقلیمی، رشد و توسعه شهری و سیستم‌های حمل و نقل استفاده می‌شود (فرناندو و کلادو، ۲۰۱۴، ص. ۲۵). آینده پژوهی در حقیقت دانش و معرفت شکل بخشیدن به آینده، به گونه آگاهانه، عاملانه و پیش‌دستانه است (ملکی فر و همکاران، ۱۳۹۳، ص. ۹). بر این اساس با توجه به وجه اشتراک بین رویکرد بازآفرینی شهری (به عنوان یکی از دیدگاه‌های بهسازی و نوسازی بافت‌های تاریخی) و آینده‌پژوهی که هر دو نگاه به ساخت آینده دارند؛ می‌تواند با بهره‌گیری از توانایی‌ها و استعداد‌های افراد، در یک فضای اطمینان بخش و مشارکتی، آینده‌ای مطلوب را رقم زد (هاشمی و همکاران، ۱۳۹۳، ص. ۱۲).

## ۱.۱. طرح مسئله

هدف از این پژوهش بازآفرینی بافت‌های تاریخی به عنوان پتانسیل‌هایی برای ایجاد کارکرد گردشگری بافت اهواز قدیم می‌باشد. چرا که این فضاها، فضاهایی پویا و در بر گیرنده ثروت‌های فرهنگی و میراث تاریخی و معنوی، و منعکس کننده ارزش‌های تاریخی-فرهنگی می‌باشند (دفتر مقررات ملی و کنترل ساختمان، ۱۳۹۷، ص. ۴۱). کل بافت‌های فرسوده در شهر اهواز ۱۰۱۰۲ هکتار است ولی از سال ۱۳۸۹ تا کنون شهرداری اهواز به دلایل مشکلات فراوان از جمله کم اهمیت جلوه دادن بافت‌های

گردشگری امری رو به رشد و برگرفته از ضروریات زندگی امروزی به شمار می‌رود؛ از این رو نیازمند برنامه ریزی خردمندانه‌ای است تا ضمن به حداقل رساندن آسیب‌ها و هزینه‌ها بتوان منافع آن را ارتقا بخشید (وثوقی، خانی، ۱۳۹۶، ص. ۲۷).

جاذبه‌های فرهنگی گردشگری شامل صنایع دستی، زبان؛ معماری، آداب و رسوم، هنر و موسیقی، تاریخ منطقه، فعالیت‌های ساکنین، مذهب و مظاهر قابل رویت، پوشاک، فعالیت‌های تفریحی، انواع خورد و خوراک و... نیز در رابطه با ملاحظه‌های اجتماعی- فرهنگی حایز اهمیت است (شارپلی، ۲۰۰۶). حفظ آنها علاوه بر انگیزتن غرور ملی و ایجاد حس هویت، بر کیفیت زندگی نیز می‌افزاید. این آثار که به یکی از سه دوره باستان، تاریخی و یا معاصر تعلق دارد یا به ثبت آثار ملی رسیده اند و یا در لیست میراث‌های با ارزش سازمان میراث فرهنگی و گردشگری قرار می‌گیرند (حبیبی و همکاران، ۱۳۹۵، ص. ۵۷).

بافت‌های تاریخی در بر دارنده ثروت‌های فرهنگی و میراث تاریخی - معنوی و طبیعی شهر هستند (دفتر مقررات ملی و کنترل ساختمان، ۱۳۹۷، ص. ۳۹). در اینجا عملکرد بازآفرینی در بافت‌های فرسوده و تاریخی باعث تجلی دوباره هویت از دست رفته این بافت‌ها شده و از سوی دیگر با جذب گردشگر زمینه رشد و شکوفایی آن را فراهم می‌سازد؛ و این بافت را از حالت انزوایی که دهه‌ها اخیر

تاریخی درون بافت های فرسوده موجود و همچنین کمبود بودجه، تنها در حدود ۱۸ هکتار از بافت فرسوده را اقدام به نوسازی کرده است (مطالعات بافت فرسوده، شهرداری منطقه یک اهواز، ۱۳۹۷). عدم توجه به ارزش های میراثی بافت قدیم در زمینه های (احداث مراکز اقامتی - پذیرایی، تجاری، خرده فروشی، سرگرمی، گذران اوقات فراغت، فرهنگی و...)، عدم توجه مدیران شهری به نقش و سهم قابل توجه اهواز قدیم به عنوان فضای مناسب مورد بهره برداری های نو و بلند مدت توسعه ی گردشگری، عدم توجه به بهبود بخشی بافت اهواز قدیم موثر در ایجاد کار آفرینی و اشتغال در زمینه های گردشگری در راستای اقتصاد پایدار، نا کارآمدی زیر ساخت ها به گونه ای که در مرکز کلانشهر اهواز بناها و خانه های تاریخی از جمله: بازار معین التجار، سرای دادرس، خانه ماهپار، هتل قو، سرای فتحی و... مربوط به چند دهه قبل وجود دارد که نه به عنوان آثار باستانی ثبت و مورد مرمت و بازسازی قرار گرفته، و نه مالکین اقدام به نوسازی آنها می کنند.

#### ۲.۱. پیشینه پژوهش و مبانی نظری

- چکروبرت و میلان<sup>۱</sup> (۲۰۱۸) در پژوهش خود با عنوان GIS و تحلیل سناریو: ابزار برای برنامه ریزی بهتر شهری، برنامه ریزی سناریو برنامه ریزان شهری را مجموعه ای از روش ها برای کشف اینکه چگونه مناطق شهری ممکن است در آینده رشد و تغییر کند، ارائه می دهد. این شامل شناسایی و تجزیه و تحلیل عوامل مختلفی از قبیل روندها، عدم اطمینان و انتخاب تصمیم گیری و استفاده از ابزارهای GIS

برای خلاقیت در خدمت اهداف فرایند برنامه ریزی است:

- سیرکا هینون<sup>۲</sup> (۲۰۱۷) در مقاله خود تحت عنوان: تقویت همبستگی بین شهرها و آینده - چالش های مدیریت شهری، بیان می کند که حکومت شهری تنها می تواند یک شهر سازگار با محیط زیست را تعریف، تولید و ایجاد کند.

- الساندرو فرگونی<sup>۳</sup> (۲۰۱۹) در مقاله با موضوع؛ نقشه برداری مطالعات آینده پژوهی از سال ۱۹۶۸ تا کنون به بررسی کتابشناختی خوشه های موضوعی، روند تحقیق و شکاف تحقیق پرداخته است.

- کوهن<sup>۴</sup> و هاپکینز<sup>۵</sup> (۲۰۱۹) در مقاله خود مفهومی از زمین های جدیدی را با ارائه یک رویکرد عمیق در زمینه پیامدهای بالقوه آینده CAV ها برای گردشگری شهری شکوفا می کند.

- سمیرا عاشوری کاریزکی<sup>۶</sup> (۱۳۹۶)، هدف از پژوهش خود با عنوان «سناریوهای گردشگری شهر مشهد در افق ۱۴۰۴»، تدوین سناریو های مرتبط با صنعت گردشگری مشهد و ارائه راهبردهای رسیدن به سناریوی مطلوب در چشم انداز ۱۴۰۴ کشور با استفاده از روش های کمی و کیفی بیان می کند. در این میان سناریو، "هوئی هنم" به عنوان سناریو مطلوب این پژوهش، آرمان شهری بی بدیل است که در آن تحرکات و پویایی دولت و مجموعه مدیریت شهری در کنار جامعه آگاه، افق روشن گردشگری مشهد را

2. Sirkka Heinonen  
3. Alessandro Ferngani  
4. Debbie Hopkins  
5. Scott A. Cohena

1. ArnabChakrabort & AndrewMcMillan

که به کمک نرم افزار میک مک شدت تاثیرگذاری و تاثیرپذیری عوامل کلیدی را مشخص نموده است.

- صفایی پورو دامن باغ (۱۳۹۸) در مقاله ی خود با عنوان «تحلیل مولفه های باز آفرینی شهری در بافت فرسوده مرکزی شهر اهواز» جهت تحلیل داده های پژوهش نیز از مدل تحلیل سلسله مراتبی دلفی فازی *FDAHP* و همچنین رگرسیون خطی در محیط نرم افزار *SPSS* استفاده شده است. براساس یافته های پژوهش مشخص شد در وزن گذاری فازی نسبی برای ابعاد پژوهش، مؤلفه بازآفرینی اقتصادی بافت فرسوده مرکزی شهر اهواز حائز بیشترین وزن نسبی در این مرحله شده است و بازآفرینی فرهنگی نیز در رتبه دوم قرار دارد. در این مرحله مؤلفه بازآفرینی زیست محیطی از سوی کارشناسان با اولویت کمتری ارزیابی شده است. بنابراین از نظر کارشناسان شهر اهواز، بازآفرینی اقتصادی دغدغه اصلی برای اقدام به بازآفرینی در این بافت است.

- شهریاری و همکاران (۱۳۹۹) در مقاله ی خود با عنوان «اولویت بندی قابلیت ها و جاذبه های گردشگری در محدوده های بازآفرینی شده تاریخی در محدوده تاریخی زندیه شیراز» که در آن پرسشنامه گردشگران شهری با نرم افزار *SPSS* و بهره گیری از آزمون فریدمن تحلیل شده و قابلیت های تاریخی و یادمانی در اولویت اول و قابلیت های فرهنگی، تفریحی و محیطی در اولویت های دوم تا چهارم قرار دارند. این خود راهنمای مناسبی جهت برنامه ریزی های بازآفرینی شهری در محدوده زندیه با محوریت گردشگری خواهد بود.

خواهد ساخت. افقی که برای تحقق آن راهبرد هایی در انتها پژوهش ارائه گردیده است.

- امیر رحمانی سلطانی (۱۳۹۶) در پایان نامه ارشد خود با عنوان «بازآفرینی شهری با رویکرد طراحی محله پایدار در محله آخوند قزوین» به تأثیر مباحث اقتصادی در بازآفرینی محلات شهری با تأکید بر مشارکت و تعاملات شهروندان و گردشگران پرداخته و در این راستا طراحی و تقویت محوری پیاده و جذاب در مرکز محله آخوند با قابلیت های لبه سبز، غرفه های صنایع دستی و طراحی فضاهای شهری و ... در جهت نیل به پایداری پیشنهاد داده است.

- مرتضی نصرتی هشی (۱۳۹۶) در پایان نامه کارشناسی ارشد خود با عنوان «آینده پژوهی در بافت فرسوده شهری در ناحیه ۱ منطقه ۹ شهر تهران»، به مهم ترین چالش های اصلی و متغیرهای کلیدی موثر بر کاهش بافت های فرسوده برای یک در آینده پرداخته است. یافته های پژوهش بیانگر آن است، متغیر کلیدی و تاثیر گذار تغییر دولت ها به شدت محیط سیستم را در جهت نوسازی و بهسازی بافت فرسوده ناحیه ۲ تحت تاثیر قرار می دهند متغیر استراتژیک «حکمرانی خوب شهری» جهت تبدیل شدن به بازیگر کلیدی سیستم از ظرفیت بسیار بالایی برخوردار است و بر پویایی سیستم تاثیر می گذارد.

- فریبا ابراهیمی فینی (خرداد ۱۳۹۶) در پایان نامه کارشناسی ارشد خود با عنوان «نقش آینده پژوهی در توسعه آموزش اکوتوریسم در ایران»، به شناسایی پیشران های اثر گذار بر آموزش محیط زیست در صنعت اکوتوریسم و همچنین ارائه سناریوهای بدیل آموزش محیط زیست در این صنعت پرداخته است

### ۱.۳. تعامل گردشگری و باز آفرینی تاریخی

توجه به ترجیح گردشگران در جست و جوی مکان های منحصر به فرد، لزوم حفاظت از آثار فرهنگی و تاریخی و توجه به آثار مثبت رونق اقتصادی گردشگری، بسترساز تقویت موضوع گردشگری با محوریت تاریخی است. نتایج حاصل از مطالعات صورت گرفته نشان دهنده نقش گردشگری فرهنگی در حفاظت از میراث های ارزشمند، گسترش روابط بین المللی و ارتقای سطح رفاه اجتماعی ساکنان است (پراس، ۲۰۰۴، شوارت<sup>۵</sup> و تابریدج<sup>۶</sup>، ۲۰۰۱).

شهرها از آنجا که کانون های بزرگ جمعیت و فعالیت های اقتصادی و مظهر تمدن و جاذبه هستند مبداء حرکت بیشتر گردشگران هستند (موسوی و همکاران، ۱۳۹۸، ص ۶۲؛ امامی، ۱۳۹۲، ص ۲۸). به طور کلی، می توان گردشگری شهری را کنش متقابل گردشگران میزبان و بازدید از جاذبه ها و تسهیلات و خدمات مربوط به گردشگری با انگیزه های متفاوت گردشگر دانست (امین زاده، دادرس؛ ۱۳۹۱: ۵۶).

### ۲. روش تحقیق

نوع تحقیق حاضر از نظر هدف کاربردی و از نظر گرد آوری داده توصیفی بوده است. جمع آوری اطلاعات به دو صورت اسنادی - کتابخانه ای صورت گرفته است. در این تحقیق برای تحلیل بازآفرینی شهری در راستای توسعه گردشگری از ۴۴ شاخص در ۷ مولفه (اجتماعی، اقتصادی، فرهنگی، سیاسی،

واژه باز آفرینی شهری در بردارنده معنای ویژه ای در ادبیات توسعه شهری است، که از اواخر دهه ۱۹۷۰ و اوایل ۸۰ میلادی به ادبیات مرمت شهری وارد شده است. واژه Regeneration در لغت از ریشه فعل Regenerate و در مطالعات شهری به معنای احیاء کردن، احیاء شدن، تجدید حیات، معاصر سازی، بازآفرینی از نو رشد کردن و باز تولید طبیعی بخشی از یک تمامیت زنده که در معرض نابودی قرار گرفته است، می باشد. در ایجاد تعریف کاربردی از بازآفرینی شهری، شناخت و بررسی روابط میان ویژگی های کالبدی و واکنش های اجتماعی؛ ضرورت جابه جایی کالبدی برخی عناصر شهری مهم: اهمیت بهبود وضعیت اقتصادی به عنوان پایه و اساس رفاه زندگی شهری و کیفیت آن ضرورت استفاده بهینه از زمین های شهری و ممانعت از توسعه بی رویه شهرها و اهمیت شناسایی بازتاب سیاست های شهری انجمن های اجتماعی غالب و نیروهای سیاسی و موضوع جدیدی به نام توسعه پایدار باید مورد بررسی و شناخت قرار گیرند. با بهره گیری از عوامل اقتصادی-شغلی، اجتماعی (اندرسون<sup>۱</sup>، ۲۰۰۳؛ شن و یونگ<sup>۲</sup>، ۲۰۰۴، پنگ و دیگران<sup>۳</sup>) مکان ها را دگرگون می کند، تصویر اجتماعی از خودش را تقویت می کند و مکان های زنده و جذاب که سرمایه گذاری درونی پایدار را تشویق می کنند، خلق می کند (فیروزبخت، ۱۳۹۷، ص ۳۴).

4. Perarce  
5. Ashworth  
6. Tubridge

1. Andersen  
2. Chan and Yung  
3. Peng

## جدول ۲. توزیع فراوانی سن کارشناسان

سن	فراوانی	درصد
۳۰-۲۰	۱۰	۲۰
۴۰-۳۰	۲۵	۵۰
۵۰-۴۰	۱۵	۳۰
مجموع	۵۰	۱۰۰

شاخص‌های مورد استفاده در این تحقیق در

جدول ۳ ارائه شده‌اند.

کالبدی، زیر ساختی، ضوابط) استفاده شده است. با استفاده از نرم افزار میک مک<sup>۱</sup> رابطه بین متغیرها مورد سنجش قرار گرفته و سپس پیشران‌های کلیدی استخراج شده‌اند. پیشران‌های کلیدی در محیط نرم افزار سناریو ویزارد مورد تحلیل قرار گرفته و وضعیت سازگاری آن‌ها مورد بررسی قرار گرفته و سپس سناریوهای محتمل استخراج شده‌اند. در نهایت سناریوهای طلایی، فاجعه، بینابین مشخص و پیشنهادهایی در جهت توسعه گردشگری در بافت تاریخی اهواز قدیم ارائه شده است. لازم به ذکر است که روش آینده‌نگاری مبتنی بر نظر کارشناسان می‌باشد (شوارتز<sup>۲</sup>، ۱۹۹۸). برای اساس برای ارزیابی شاخص‌های تحقیق از نظر کارشناسان بازآفرینی شهری، مدیران شهری، متخصصان حوزه گردشگری در شهر اهواز اساتید دانشگاه، پژوهشگران در زمینه گردشگری، کارشناسان سازمان میراث فرهنگی، صنایع دستی و گردشگری اهواز استفاده شده است. براساس فرمول کوکران برای جامعه نامعلوم حجم نمونه‌گیری ۵۰ نفر تعیین شده که به صورت گلوله برفی انتخاب شده‌اند که مشخصات آنها به شرح جدول‌های ۱ و ۲ بوده است.

## جدول ۱. کارشناسان مورد استفاده در تحقیق

سازمان	فراوانی	درصد
گردشگری	۲۴	۴۸
جغرافیا شهری	۲۲	۴۴
آمایش سرزمین	۴	۸
مجموع	۵۰	۱۰۰

1. MicMac

2. Schwartz

جدول ۳. طبقه بندی شاخص های باز آفرینی بافت تاریخی با هدف توسعه گردشگری

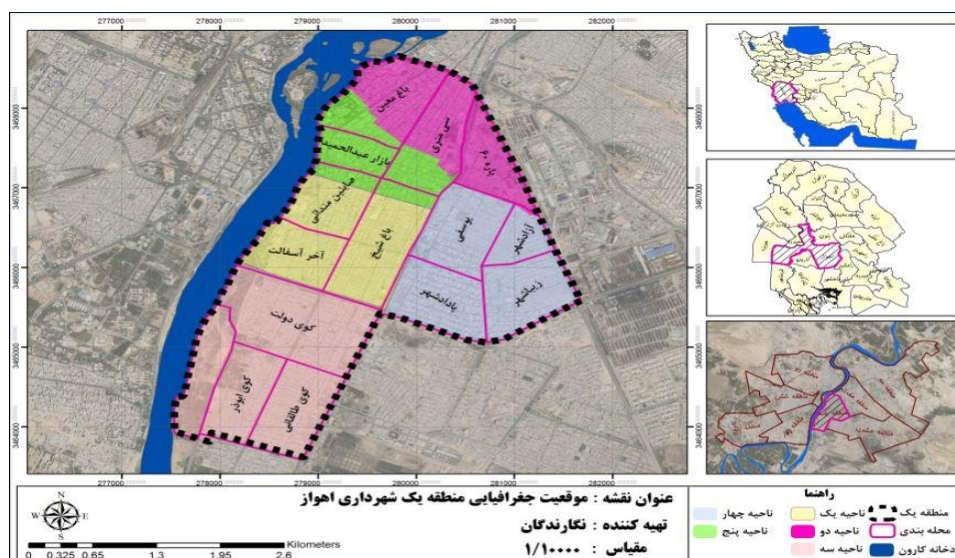
شناسه	شاخص	مؤلفه	شناسه	شاخص	مؤلفه
var23	برجسته سازی و توجه به موزه ها، گالری های هنری، مرکز موسیقی، صنایع دستی	فرهنگی	var1	مشارکت مردم	اجتماعی
var24	توجه به مراسم خاص مذهبی، رخدادهای ورزشی، جشنواره های خاص		var2	تقویت حس مکانی و همبستگی اجتماعی	
var25	بحرانی بودن برخی بناها بدلیل فرسودگی بیش از حد	کالبدی- زیرساختی	var3	امنیت اجتماعی	
var26	شبکه ارتباطی و معابر نامناسب		var4	تعارض فرهنگی بین گردشگران و مردم ساکن	
var27	وجود کاربری های ناسازگار		var5	توجه به گروه های جنسیتی	
var28	توجه به سیمای بصری و طراحی محیطی از طریق باز آفرینی		var6	مهاجرین جدید	
var29	امکان افزایش کاربری های تجاری و اقامتی		var7	ارتقای سطح فرهنگ عمومی در جذب گردشگر	
var30	ایجاد کاربری های فراغتی مانند کتابخانه عمومی، کافی شاپ، رستوران، چاپخانه		var8	حمایت از تشکل های محلی	
var31	نظارت بر بازآفرینی متناسب با گردشگری		var9	علاقه ساکنین به باز آفرینی	
var32	توسعه فضاهای خرید و سرگرمی، راسته بازارهای خرده فروشی		var10	تمایل برخی ساکنین برای ادامه زندگی در بافت فرسوده	
var33	تاثیر سیاست خارجی ایران بر اجرای برنامه ها و طرح های داخلی از جمله طرح های کالبدی	var11	کار آفرینی و ایجاد شغل های مرتبط با گردشگری	فرهنگی	
var34	ادامه روند تحریم ها	سیاسی	var12		توان مالی پایین شهرداری
var35	اجرای شدن مفاد برجام		var13		رفع موانع اعطای وام
var36	فساد اداری		var14		بالا بودن قیمت زمین در بافت
var37	وقفی بودن املاک	بافت فرسوده	var15		نزدیک بودن به هسته مرکزی شهر
var38	مشکل وراثت در مالکیت		var16		دسترسی به حمل و نقل عمومی
var39	اختلاف سلیقه سازمان میراث فرهنگی با شهرداری		var17		تامین بودجه برای بالفعل کردن گردشگری
var40	فقدان قانون معین در باز آفرینی بافت فرسوده		var18		کاهش سود وام پرداختی به ساکنین
var41	آلودگی ناشی از ترافیک	ضوابط	var19	کاهش صادرات نفت	فرهنگی
var42	رعایت حد بستر رودخانه		var20	عدم ثبات نرخ ارز	
var43	چشم انداز مناسب بدلیل نزدیکی به رودخانه		var21	عدم توجه به کاربری های تاریخی	

مؤلفه	شاخص	شناسه	مؤلفه	شاخص	شناسه
	تقویت هویت فرهنگی	var22	ناکارآمدی شبکه فاضلاب شهری و آلودگی ناشی از آن	شاخص	var44

## ۲. ۱. محدوده مورد مطالعه

شهر اهواز یکی از کلان‌شهرهای ایران است، که در بخش مرکزی شهرستان اهواز قرار دارد و به‌عنوان مرکز استان خوزستان شناخته می‌شود. جمعیت این شهرستان طبق سرشماری مرکز آمار ایران در سال ۱۳۹۵ حدود ۱۳۰۳۰۰۰ نفر می‌باشد که با احتساب ۴۰۰ هزار نفری حاشیه شهر جمعیت این شهر به بالای ۱۷۰۰۰۰۰ نفر می‌رسد که به‌عنوان هفتمین شهر پرجمعیت ایران به‌شمار می‌آید. اهواز در موقعیت جغرافیایی ۳۱ درجه و ۳۰ دقیقه عرض شمالی و ۴۸ درجه و ۶۵ دقیقه طول شرقی، در بخش جلگه‌ای خوزستان و با ارتفاع ۱۲ متر از سطح دریا واقع

شده‌است. شهر اهواز از ۸ منطقه شهرداری برخوردار است. حدود منطقه یک از غرب به رودخانه کارون، از شمال به راه آهن حدفاصل رودخانه کارون تا خیابان آیت الله بهبهانی، از شرق حد فاصل آیت الله بهبهانی تا بلوار شهید هاشمی و از جنوب محدوده شهر - کوت عبدالله منتهی می‌شود. مساحت شهری منطقه یک ۶/۱۱۰۲ هکتار است. جمعیت این منطقه ۱۳۷۶۸۱ نفر می‌باشد. در این منطقه در محله یوسفی و مرکز شهر ۴/۳۵۲ هکتار بافت فرسوده وجود دارد (اطلاعات مناطق، نواحی و محلات شهر اهواز، ۱۳۹۵).



شکل ۱. موقعیت جغرافیایی شهر اهواز



## ۳. یافته های پژوهش

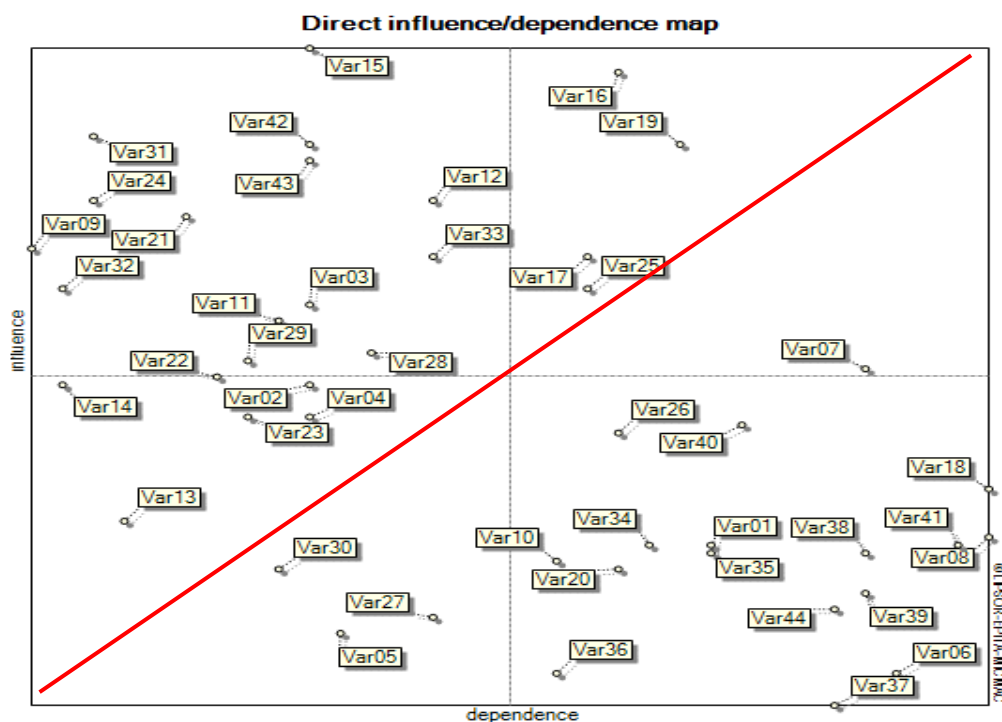
## ۳.۱. رابطه مستقیم بین متغیرهای تاثیر

گذار، دووجهی، تاثیرپذیر، مستقل

## ۳.۱.۱. متغیرهای تاثیرگذار

متغیرهایی که درصد تاثیرگذاری آنها نسبت به تاثیر پذیری بسیار بالاتر هستند را شامل می شود و این متغیرها در شمال غربی پلان تاثیر گذاری - تاثیر پذیری قرار می گیرند. در این راستا با توجه به شناسایی

سیستم به عنوان سیستم ناپایدار، وجود عوامل تاثیرگذار با درجه ی بسیار بالا و فرارگیری در منتهی الیه نمودار در سمت شمال غربی بعید به نظر می رسد. زیرا وجود متغیرها در این محل بیشتر در سیستم های پایدار حاکم می باشد. متغیرهای زیر با توجه به موقعیت قرارگیری آنها در پلان تاثیر گذاری - تاثیر پذیری متغیرهای تاثیرگذار نامیده می شوند.



شکل ۲. رابطه مستقیم بین متغیرهای تاثیر گذار، دووجهی، تاثیرپذیر، مستقل

## ۳.۱.۲. متغیرهای دو وجهی

همانطور که در جدول ۴ می بینید متغیرهای دو وجهی دارای تاثیرگذاری بالا و تاثیر پذیری بالا هستند و هر عملی بر روی این متغیرها، بر روی سایر متغیرها نیز واکنش و تغییری را ایجاد خواهد کرد. موقعیت قرارگیری این متغیرها در پلان تاثیر گذاری

تاثیرپذیری در ناحیه ی شمال شرقی قرار دارند. متغیرهای دو وجهی ظرفیت بسیار بالایی جهت تبدیل شدن به متغیرهای کلیدی سیستم را دارا هستند که تعداد زیادی از آنها در این پژوهش به عنوان متغیرهایی کلیدی انتخاب شده اند همچنین این

متغیرها را می‌توان به دو دسته متغیرهای ریسک و هدف تقسیم بندی کرد.

### ۳.۱.۳. متغیرهای تاثیرپذیر

مطابق شکل ۲ این متغیرها در قسمت جنوب شرقی پلان تاثیرگذاری - تاثیرپذیری قرار دارند و می‌توان آنها را متغیرهای صفحه نیز نامید. مطابق جدول ۴ این متغیرها از تاثیرپذیری بسیار بالا از سیستم و تاثیرگذاری بسیار پایین در سیستم برخوردار هستند.

### ۳.۱.۴. متغیرهای مستقل

متغیرهای مستقل، شامل متغیرهایی با تاثیرگذاری و تاثیرپذیری پایین می‌باشد. مطابق شکل ۲ این متغیرها در قسمت جنوب غربی پلان تاثیرگذاری - تاثیرپذیری قرار دارند. با توجه به ماهیت ناپایداری سیستم به نظر می‌رسد، بخشی از این متغیرها در این قسمت از صفحه ماهیت خروجی سیستم هستند و باید آنها را نوعی از متغیرهای مستقل خروجی نامید.

### جدول ۴. رابطه موجود بین متغیرهای تاثیرگذار، دووجهی، تاثیرپذیر، مستقل

شاخص	وضعیت	
-var11-var21-var33-var12-var24-var31-var42-var15	تاثیرگذار	
-var25-var17-var19-var16	ریسک	دو وجهی
-var17	هدف	
-var36-var20-var10-var34-var37-var6-var39-var44-var35-var1-var38-var8-var41-var18-var40-var26	تاثیرپذیری	
-var30-var27-var5	مستقل	خروجی
-var14-var23-var4-var13	اهرم ثانوی	
-var28-var2-var22	تنظیم کننده	

اثرگذاری و در رتبه‌های بعدی فساد اداری با ۱۰۶ اثر، مهاجرین جدید با ۱۰۶، توجه به گروه‌های جنسیتی با ۱۲۴ اثر مربوط بوده‌اند.

در رابطه با تاثیرپذیری مستقیم شاخص‌ها در این تحقیق، بیشترین مقدار مربوط به شاخص‌های چشم انداز مناسب بدلیل نزدیکی به رودخانه، تعارض فرهنگی بین گردشگران و مردم ساکن، رعایت حد بستر رودخانه، نزدیک بودن به هسته مرکزی شهر با ۲۰۶ اثرپذیری بیشترین مقدار راداشته‌اند و درتبه‌های بعدی شاخص‌های کار آفرینی و ایجاد شغل‌های مرتبط با گردشگری، ایجاد کاربری‌های فراغتی مانند

### اثرگذاری مستقیم متغیرها: متغیرهای که بدون

واسطه بر دیگر متغیرها اثر می‌گذارند. مهم ترین آنها در این تحقیق بدین شرح بوده‌اند:

شاخص نزدیک بودن به هسته مرکزی شهر با ۳۸۴ اثرگذاری بیشترین مقدار را داشته و در مرتبه-های بعدی می‌توان به شاخص‌های دسترسی به حمل و نقل عمومی با ۳۷۳، نظارت بر بازآفرینی متناسب با گردشگری با ۳۴۵، کاهش صادرات نفت با ۳۴۱، رعایت حد بستر رودخانه با ۳۴۱ اشاره کرد. در مقابل کمترین میزان اثرگذاری به شاخص‌های ناکارآمدی شبکه فاضلاب شهری و آلودگی ناشی از آن با ۹۲

اثربرداری را داشته اند و در مرتبه های بعدی شاخص- های چشم انداز مناسب بدلیل نزدیکی به رودخانه- رعایت حد بستر رودخانه با ۲۰۵ اثر، کار آفرینی و ایجاد شغل های مرتبط با گردشگری با ۲۰۳ اثر قرار گرفته اند.

با توجه به نتایج ارزیابی کارشناسی و سنجش رابطه بین متغیرها ۸ شاخص تحت عنوان پیشران استخراج شده اند. که در جدول ۵ آمده است.

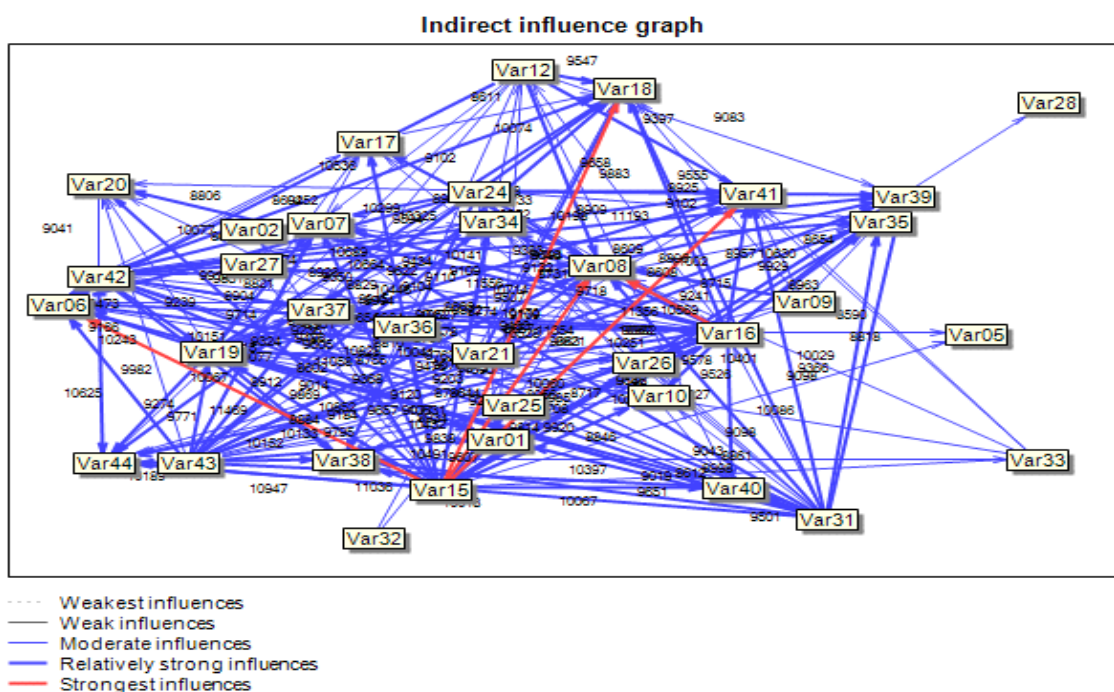
### ۳. ۱. ۵. سناریوهای قوی

سناریوهای قوی موجود در این تحقیق ۷ سناریو بوده که در سه حالت مطلوب بینابین و بحرانی قرار داشته اند (جدول ۵).

کتابخانه عمومی، کافی شاپ، رستوران، چایخانه با ۲۰۲ اثر قرار گرفته اند.

متغیرهای با اثرگذاری غیر مستقیم در این تحقیق بیانگر بیشترین اثرگذاری برای حمایت از شکل های محلی با ۱۷۰ اثر بوده است و در رتبه های بعدی می- توان به شاخص های آلودگی ناشی از ترافیک با ۱۶۸ اثر، ادامه روند تحریم ها با ۱۶۷، اجرایی شدن مفاد برجام با ۱۶۵ اثر اشاره کرد.

اما کمترین مقدار اثرگذاری غیر مستقیم شاخص- ها به ترتیب مربوط به وقتی بودن املاک با ۹۴، مهاجرین جدید با ۱۰۰، فساد اداری با ۱۱۰ اثر بوده- اند. در رابطه با اثربرداری غیر مستقیم، شاخص ها یک بودن به هسته مرکزی شهر - تعارض فرهنگی بین گردشگران و مردم ساکن با ۲۰۸ اثر بیشترین مقدار



شکل ۳. رابطه غیر مستقیم متغیرهای تاثیرگذار، دوجویی، تاثیرپذیر، مستقل

## جدول ۵. پیشران‌های کلیدی

شاخص	مولفه
var3	امنیت اجتماعی
var9	علاقه ساکنین به باز آفرینی
var15	نزدیک بودن به هسته مرکزی شهر
var16	دسترسی به حمل و نقل عمومی
var19	کاهش صادرات نفت
var21	عدم توجه به کاربری های تاریخی
var31	نظارت بر باز آفرینی... متناسب با گردشگری
var42	رعایت حد بستر رودخانه

## جدول ۶. سناریوهای قوی باز آفرینی بافت مرکزی شهر با تاکید بر گردشگری

رعایت حد بستر رودخانه	نظارت بر باز آفرینی... متناسب با گردشگری	علم توجه به کاربری های تاریخی	کاهش صادرات نفت	توجه به حمل و نقل عمومی	نزدیک بودن به هسته مرکزی شهر	علاقه ساکنین به باز آفرینی	امنیت اجتماعی	
رعایت حد بستر رودخانه	نظارت بر باز آفرینی متناسب با گردشگری	توجه کاربران به بافت تاریخی	ادامه روند موجود صادرات نفت	بهبود تدریجی به حمل و نقل عمومی	نزدیکی به هسته مرکزی	افزایش علاقه ساکنین به باز آفرینی	بهبود امنیت اجتماعی	سناریو ۱
کاملا مطلوب	کاملا مطلوب	کاملا مطلوب	ایستا	مطلوب	کاملا مطلوب	کاملا مطلوب	کاملا مطلوب	
رعایت حد بستر رودخانه	نظارت بر باز آفرینی متناسب با گردشگری	بهبود تدریجی کاربران به بافت تاریخی	کاهش صادرات نفت	بهبود تدریجی به حمل و نقل عمومی	نزدیکی به هسته مرکزی	افزایش علاقه ساکنین به باز آفرینی	بهبود امنیت اجتماعی	سناریو ۲
مطلوب	مطلوب	مطلوب	بحرانی	مطلوب	کاملا مطلوب	کاملا مطلوب	کاملا مطلوب	
رعایت حد بستر رودخانه	نظارت بر باز آفرینی متناسب با گردشگری	بهبود تدریجی کاربران به بافت تاریخی	کاهش صادرات نفت	بهبود تدریجی به حمل و نقل عمومی	نزدیکی به هسته مرکزی	افزایش علاقه ساکنین به باز آفرینی	بهبود تدریجی امنیت اجتماعی	سناریو ۳
کاملا مطلوب	کاملا مطلوب	مطلوب	بحرانی	مطلوب	کاملا مطلوب	کاملا مطلوب	مطلوب	

سناریو ۴	ادامه روند موجود امنیت اجتماعی	ایستا	ادامه روند موجود	کاملاً مطلوب	ایستا	ادامه روند موجود	افزایش صادرات نفت	تاریخی	به کاربری ها	ادامه روند توجه	افزایش امنیت اجتماعی	افزایش امنیت اجتماعی	افزایش امنیت اجتماعی
سناریو ۵	ادامه روند موجود امنیت اجتماعی	ایستا	ادامه روند موجود	کاملاً مطلوب	ایستا	ادامه روند موجود	افزایش صادرات نفت	تاریخی	به کاربری ها	ادامه روند توجه	افزایش امنیت اجتماعی	افزایش امنیت اجتماعی	افزایش امنیت اجتماعی
سناریو ۶	ادامه روند موجود امنیت اجتماعی	ایستا	ادامه روند موجود	کاملاً مطلوب	ایستا	ادامه روند موجود	افزایش صادرات نفت	تاریخی	به کاربری ها	ادامه روند توجه	افزایش امنیت اجتماعی	افزایش امنیت اجتماعی	افزایش امنیت اجتماعی
سناریو ۷	ادامه روند موجود امنیت اجتماعی	ایستا	ادامه روند موجود	کاملاً مطلوب	ایستا	ادامه روند موجود	افزایش صادرات نفت	تاریخی	به کاربری ها	ادامه روند توجه	افزایش امنیت اجتماعی	افزایش امنیت اجتماعی	افزایش امنیت اجتماعی

در مرتبه دوم نیز سناریو ۶ با ۳ حالت بحرانی و ۵ حالت ایستا قرار داشته است. بعد از مشخص سازی سناریوهای قوی اقدام به تعیین سناریوهای محتمل پیش روی توسعه گردشگری در بافت تاریخی شهر اهواز شده که نتایج بنا بر جدول (۷) بیانگر ۱۴ سناریو با ضرایب احتمالی متفاوت بوده است.

با توجه به نتایج جدول (۶) بهترین سناریو در میان سناریوهای قوی مربوط به سناریو اول با ۶ حالت کاملاً مطلوب، یک حالت مطلوب و یک حالت ایستا بوده است. در مرتبه دوم سناریو ۲ با ۵ حالت کاملاً مطلوب، ۲ حالت مطلوب و یک حالت بحرانی بوده است. اما بدترین وضعیت موجود در سناریوهای قوی مربوط به سناریو ۷ با ۴ حالت بحرانی و ۴ حالت ایستا بوده است.

جدول ۷. سناریوهای سازگار (باور کردنی)

رعایت حد بستر رودخانه	نظارت بر بازآفرینی متناسب با گردشگری	کاربری های تاریخی علم توجه به	کاهش صادرات نفت	مستثنی به حمل و نقل عمومی	نزدیک بودن به هسته مرکزی شهر	علاقه ساکنین به باز آفرینی	امنیت اجتماعی	
رعایت حد بستر رودخانه	نظارت بر باز آفرینی متناسب با گردشگری	توجه کاربران به بافت تاریخی	افزایش موجودات نفت	بهبود حمل و نقل عمومی	نزدیکی به هسته مرکزی	افزایش علاقه ساکنین به باز آفرینی	بهبود امنیت اجتماعی	سناریو ۱
کاملاً مطلوب	کاملاً مطلوب	کاملاً مطلوب	ادامه روند موجود	مطلوب	کاملاً مطلوب	کاملاً مطلوب	کاملاً مطلوب	
رعایت حد بستر رودخانه	نظارت بر باز آفرینی متناسب با گردشگری	توجه کاربران به بافت تاریخی	افزایش صادرات نفت	بهبود حمل و نقل عمومی	نزدیکی به هسته مرکزی	افزایش علاقه ساکنین به باز آفرینی	بهبود امنیت اجتماعی	سناریو ۲
کاملاً مطلوب	کاملاً مطلوب	کاملاً مطلوب	کاملاً مطلوب	مطلوب	کاملاً مطلوب	کاملاً مطلوب	کاملاً مطلوب	
رعایت حد بستر رودخانه	نظارت بر باز آفرینی متناسب با گردشگری	توجه کاربران به بافت تاریخی	افزایش صادرات نفت	بهبود حمل و نقل عمومی	نزدیکی به هسته مرکزی	افزایش علاقه ساکنین به باز آفرینی	بهبود تدریجی امنیت اجتماعی	سناریو ۳
کاملاً مطلوب	کاملاً مطلوب	کاملاً مطلوب	کاملاً مطلوب	مطلوب	کاملاً مطلوب	کاملاً مطلوب	مطلوب	
رعایت حد بستر رودخانه	نظارت بر باز آفرینی متناسب با گردشگری	توجه کاربران به بافت تاریخی	ادامه موجودات صادرات نفت	بهبود حمل و نقل عمومی	نزدیکی به هسته مرکزی	افزایش علاقه ساکنین به باز آفرینی	بهبود امنیت اجتماعی	سناریو ۴
کاملاً مطلوب	کاملاً مطلوب	کاملاً مطلوب	ایستا	مطلوب	کاملاً مطلوب	کاملاً مطلوب	کاملاً مطلوب	
رعایت حد بستر رودخانه	نظارت بر باز آفرینی متناسب با گردشگری	توجه کاربران به بافت تاریخی	ادامه موجودات صادرات نفت	بهبود حمل و نقل عمومی	نزدیکی به هسته مرکزی	افزایش علاقه ساکنین به باز آفرینی	بهبود تدریجی امنیت اجتماعی	سناریو ۵
کاملاً مطلوب	کاملاً مطلوب	کاملاً مطلوب	ایستا	مطلوب	کاملاً مطلوب	ایستا	کاملاً مطلوب	
رعایت حد بستر	نظارت بر باز آفرینی	توجه تدریجی	افزایش صادرات	بهبود تدریجی به	نزدیکی به هسته مرکزی	افزایش علاقه	بهبود امنیت اجتماعی	سناریو ۶

رودخانه	متناسب با گردشگری	کاربران به بافت تاریخی	نفت	حمل و نقل عمومی	مرکزی	ساکنین به باز آفرینی		
کاملا مطلوب	کاملا مطلوب	مطلوب	کاملا مطلوب	مطلوب	کاملا مطلوب	کاملا مطلوب	کاملا مطلوب	
رعایت حد بستر رودخانه	نظارت بر باز آفرینی متناسب با گردشگری	توجه تدریجی کاربران به بافت تاریخی	افزایش صادرات نفت	بهبود تدریجی به حمل و نقل عمومی	نزدیکی به هسته مرکزی	افزایش علاقه ساکنین به باز آفرینی	بهبود تدریجی امنیت اجتماعی	سناریو ۷
کاملا مطلوب	کاملا مطلوب	مطلوب	کاملا مطلوب	مطلوب	کاملا مطلوب	کاملا مطلوب	مطلوب	
رعایت حد بستر رودخانه	نظارت بر باز آفرینی متناسب با گردشگری	توجه تدریجی کاربران به بافت تاریخی	افزایش صادرات نفت	بهبود تدریجی به حمل و نقل عمومی	نزدیکی به هسته مرکزی	افزایش علاقه ساکنین به باز آفرینی	بهبود امنیت اجتماعی	سناریو ۸
کاملا مطلوب	کاملا مطلوب	مطلوب	ایستا	مطلوب	کاملا مطلوب	کاملا مطلوب	کاملا مطلوب	
رعایت حد بستر رودخانه	نظارت بر باز آفرینی متناسب با گردشگری	توجه تدریجی کاربران به بافت تاریخی	کاهش صادرات نفت	بهبود تدریجی به حمل و نقل عمومی	نزدیکی به هسته مرکزی	افزایش علاقه ساکنین به باز آفرینی	بهبود امنیت اجتماعی	سناریو ۹
کاملا مطلوب	کاملا مطلوب	مطلوب	بحرانی	مطلوب	کاملا مطلوب	کاملا مطلوب	کاملا مطلوب	
رعایت حد بستر رودخانه	نظارت بر باز آفرینی متناسب با گردشگری	توجه تدریجی کاربران به بافت تاریخی	کاهش صادرات نفت	بهبود تدریجی به حمل و نقل عمومی	نزدیکی به هسته مرکزی	افزایش علاقه ساکنین به باز آفرینی	بهبود تدریجی امنیت اجتماعی	سناریو ۱۰
کاملا مطلوب	کاملا مطلوب	مطلوب	بحرانی	مطلوب	کاملا مطلوب	کاملا مطلوب	مطلوب	
کاهش بستر رودخانه	ادامه روند موجود نظارت بر باز آفرینی -	ادامه روند موجود کاربری های تاریخی	افزایش صادرات نفت	ادامه روند موجود حمل و نقل عمومی	فاصله از هسته مرکزی	ادامه روند موجود علاقه ساکنین به	ادامه روند موجود امنیت اجتماعی	سناریو ۱۱

	متناسب با گردشگری					باز آفرینی		
	ایستا	ایستا	کاملاً مطلوب	ایستا	بحرانی	ایستا	ایستا	
سناریو ۱۲	ادامه روند موجود کاهش بستر رودخانه	ادامه روند موجود کاربری‌های تاریخی	ادامه روند موجود صادرات نفت	ادامه روند موجود حمل و نقل عمومی	فاصله از هسته مرکزی	ادامه روند موجود علاقه ساکنین به باز آفرینی	ادامه روند موجود اجتماعی	
	ایستا	ایستا	ایستا	ایستا	بحرانی	ایستا	ایستا	
سناریو ۱۳	ادامه روند موجود کاهش بستر رودخانه	ادامه روند موجود کاربری‌های تاریخی	ادامه روند موجود صادرات نفت	ادامه روند موجود حمل و نقل عمومی	فاصله از هسته مرکزی	ادامه کاهش علاقه ساکنین به باز آفرینی	ادامه روند موجود امنیت اجتماعی	
	ایستا	ایستا	ایستا	ایستا	بحرانی	بحرانی	ایستا	
سناریو ۱۴	ادامه روند موجود کاهش بستر رودخانه	ادامه روند موجود کاربری‌های تاریخی	کاهش موجود صادرات نفت	ادامه روند موجود حمل و نقل عمومی	فاصله از هسته مرکزی	ادامه کاهش علاقه ساکنین به باز آفرینی	ادامه روند موجود امنیت اجتماعی	
	ایستا	ایستا	بحرانی	ایستا	بحرانی	بحرانی	ایستا	

از مجموع ۱۱۲ وضعیت موجود در صفحه سناریوهای محتمل، تعداد ۷۵ وضعیت مطلوب ۹۶/۶۶ درصد، تعداد ۲۴ وضعیت ایستا (۴۲/۲۱ درصد)، و تعداد ۱۳ وضعیت نامطلوب یا بحرانی (۶۰/۱۱ درصد) را نشان می‌دهد. نتایج حاکی از آن است که بیش از نیمی از حالت‌های موجود در صفحه سناریوهای محتمل در وضعیت مطلوب قرار دارند و بعد آن

وضعیت ایستا و در نهایت وضعیت بحرانی کمترین میزان را به خود اختصاص داده است.

### ۳.۱.۶. ضرایب تحقق سناریوهای

ضرایب تحقق سناریوها بیانگر ۱۰ سناریو با ضریب مطلوب از میان ۱۴ سناریو محتمل بوده است که بیشترین مقدار ضریب مطلوبیت مربوط به سناریوهای ۱، ۲، ۳، ۶ و ۷ به میزان ۱۰۰ درصد بوده است و اما بیشترین ضریب بحرانی مربوط به



سناریوهای ۱۴ و ۱۱ به ترتیب به میزان‌های ۰/۵۰- و ۰/۶۲- منفی بوده است.

جدول ۸. ضرایب تحقق سناریوهای محتمل بازآفرینی بافت‌های تاریخی اهواز

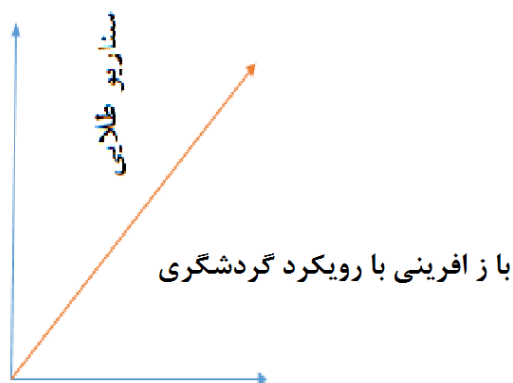
وضعیت‌های بحرانی			وضعیت‌های مطلوب			ضرایب وضعیت‌ها			تعداد وضعیت‌ها به تفکیک			S
درصد شرایط بحرانی	حداکثر شرایط بحرانی	میزان شرایط بحرانی	درصد مطلوبیت	امتیاز ایده‌آل	میزان مطلوبیت	۳	۱	۰	بسیار	کم	مطلوبین	
0	-24	0	100	24	24	0	0	24	0	0	8	S1
0	-24	0	100	24	24	0	0	24	0	0	8	S2
0	-24	0	100	24	24	0	0	24	0	0	8	S3
0	-24	0	87.5	21	24	0	1	21	0	1	7	S4
0	-24	0	75	18	24	0	2	18	0	2	6	S5
0	-24	0	100	24	24	0	0	24	0	0	8	S6
0	-24	0	100	24	24	0	0	24	0	0	8	S7
0	-24	0	87.5	21	24	0	1	21	0	1	7	S8
-12.5	-24	-3	87.5	21	24	-3	0	21	1	0	7	S9
-12.5	-24	-3	87.5	21	24	-3	0	21	1	0	7	S10
-62.5	-24	-15	12.5	3	24	-15	2	3	5	2	1	S11
-25	-24	-6	0	0	24	-6	6	0	2	6	0	S12
-37.5	-24	-9	0	0	24	-9	5	0	3	5	0	S13
-50	-24	-12	0	0	24	-12	4	0	4	4	0	S14

ممکن جهت تحقق بازآفرینی بافت‌های فرسوده شهری با تاکید بر گردشگری بوده‌اند.

#### ۴. نتیجه گیری

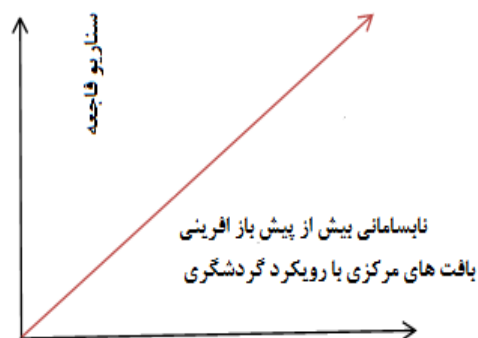
##### ۴.۱. سناریو طلایی

این گروه از سناریو بیانگر مطلوب‌ترین حالت سناریو جهت تحقق در آینده است. بعد سناریو طلایی، تحقق بازآفرینی بافت‌های فرسوده مرکز شهر با تاکید بر گردشگری بوده است. نتایج به دست آمده نشان می‌دهد که سناریوهای ۱ با ۸ حالت کاملاً مطلوب بهترین وضعیت را داشته و در مرتبه بعدی سناریوهای ۲ با ۷ حالت کاملاً مطلوب و ۱ حالت مطلوب، سناریوهای ۳ و ۶ با ۶ حالت کاملاً مطلوب و ۲ حالت مطلوب از جمله بهترین سناریوهای



شکل ۴. وضعیت سناریو طلایی

ممکن را خواهد داشت و سناریو ۱۳ با ۳ حالت بحرانی و ۵ حالت ایستا در مرتبه دوم قرار دارد.



شکل ۵. وضعیت سناریو فاجعه

جدول ۱۱. درجه بحرانی سناریو فاجعه

وضعیت	گروه
بی توجهی به علاقه ساکنین، کاهش صادرات نفت، بی توجهی به حد بستر رودخانه، بی توجهی به هسته مرکزی شهر همچنین شامل شاخص ها ادامه وضعیت موجود چون امنیت اجتماعی - حمل و نقل - توجه به بافت های تاریخی و نظارت بر بازآفرینی بافت های فرسوده شهر	گروه سوم (بحرانی)

با توجه به نظر کارشناسان امکان تحقق سناریو طلایی در صورت برآورده شدن شروط آن که در زیر آورده می شوند نسبت به دیگر سناریوها محتمل تر بوده است. بنابراین جهت بهبود سیاست ها و اجرای بهتر برنامه ها در راستای توسعه گردشگری در اهواز قدیم اقدامات زیر لازم می نماید:

#### ۴.۲. سناریو ایستا

این سناریو بیشتر بیانگر ادامه روند وضع موجود بازآفرینی بافت های تاریخی در جهت توسعه گردشگری بوده است (جدول ۱۰).

جدول ۹. درجه مطلوبیت سناریوهای طلایی

وضعیت	گروه
کاربری های تاریخی موجود در بافت های فرسوده و مرکزی شهر، توجه به علاقه ساکنین به زمینه بازآفرینی، نظارت بر مسئله بازآفرینی بافت های تاریخی با رویکرد گردشگری، وجود مسئله امنیت اجتماعی در این بافت ها، مسئله افزایش صادرات نفت، توجه و تاکید بر مسئله حدود بستر رودخانه ها موجود در بافت، در دسترس گذاشتن امکانات حمل و نقل عمومی	گروه اول (سناریو طلایی)

جدول ۱۰. درجه مطلوبیت سناریوهای ایستا

وضعیت	گروه
ادامه روند موجود امنیت اجتماعی، ادامه روند موجود علاقه ساکنین به بازآفرینی، ادامه روند موجود حمل و نقل عمومی، ادامه روند موجودی توجه به کاربری های تاریخی، نظارت کم بر بازآفرینی بافت های تاریخی	گروه دوم (ایستا)

#### ۴.۳. سناریو نابسامان یا فاجعه

این سناریو بیانگر وضعیت نامطلوب بازآفرینی بافت های مرکزی شهر با رویکرد گردشگری است. نتایج سناریوهای باور پذیر نشان می دهند که سناریو ۱۴ با ۴ حالت بحرانی و ۴ حالت ایستا بدترین حالت

## جدول ۱۲. شروط تحقق سناریوهای بازآفرینی بافت های فرسوده شهر اهواز در راستای گردشگری

عامل الزام بازآفرینی بافت های فرسوده شهر اهواز در راستای توسعه گردشگری	شروط
نظارت بر بازآفرینی شهری متناسب با گردشگری	بهبود امنیت اجتماعی - افزایش علاقه ساکنان به بازآفرینی - توجه کاربران به بافت های تاریخی - دسترسی به حمل و نقل عمومی
بهبود امنیت	دسترسی به حمل و نقل عمومی، افزایش نظارت در بافت ها - رعایت حد بستر رودخانه
در نظر گرفتن تمام ذی نفعان کلیدی	شناسایی ذی نفعان (محلی - منطقه ای و ملی)، هماهنگی بین نهادی مدیریت گردشگری در سطح شهر، هماهنگی بین نهادی مدیریت شهری و گردشگری
بهبود صادرات	بهبود صادرات و ارزآوری، کاهش انبساط مالی، کاهش رکود اقتصادی، به چرخش درآمد روند تولیدات

## کتاب نامه

۱. امامی، س. م. (۱۳۹۲). جغرافیا گردشگری. چاپ دوم، تهران: انتشارات فرهنگستان دانستگاه.
۲. امین زاده، ب.، دادرس، ر. (۱۳۹۱). بازآفرینی فرهنگ مدار در بافت تاریخی شهر قزوین با تاکید بر گردشگری شهری، دو فصلنامه معماری ایرانی. ۹۱(۲)، ۹۹-۱۰۸
۳. پلتون، ج. ا.، و سینک، ا. (۱۳۹۲). شهرهای آینده طراحی شهرهای بهتر، هوشمندتر، پایدارتر و امن تر، ترجمه عبدالله زاده، محمود، انتشارات دفتر پژوهش های فرهنگی.
۴. پور و خشوری، س. ز. (۱۳۸۰). راهکارهای توسعه بهینه زیست محیطی در گردشگری ساحلی، تهران: انتشارات سازمان حفاظت محیط زیست.
۵. پوراحمد، ا.، حبیبی، ک.، و کشاورز، م. (۱۳۸۹). سیر تحول مفهوم شناسی بازآفرینی شهری به عنوان رویکرد نو در بافت های فرسوده شهری، فصلنامه مطالعات شهرهای ایرانی اسلامی، ۱۹(۱)، ۷۳-۹۲
۶. مرکز مطالعات و برنامه ریزی شهر تهران (۱۳۹۶). پیش نویس برنامه سوم توسعه شهر تهران. تهران: انتشارات شهرداری تهران.
۷. ترلیندن، ا.، صدوقیان زاده، م. (۱۳۹۴). شهر و جنسیت بین المللی درباره جنسیت، شهرسازی و معماری، تهران: نشر کلاغ.
۸. تقوایی، م. (۱۳۸۷). مقدمه ای بر برنامه ریزی و مدیریت گردشگری شهری. اصفهان. پیام علوی

۹. حاتمی نژاد، ح. رضوانی، م. طیبی، ص. (۱۳۹۲). نقش رویدادهای فرهنگی در اقتصاد گردشگری شهری با تأکید بر مدل *LQ* (مورد مطالعاتی: نمایشگاه بین المللی کتاب تهران). مجله ی برنامه ریزی و توسعه گردشگری، (۲)، ۱۶۳-۱۸۱.
۱۰. حبیبی، ک.، پور احمد، ا. و مشکینی، ا. (۱۳۹۵). بهسازی و نوسازی بافت های کهن شهری. تهران: نشر انتخاب.
۱۱. دفتر مقررات ملی و کنترل ساختمان، با مشارکت شرکت باز آفرینی شهری ایران. برای وزارت راه و شهرسازی. (۱۳۹۷). باز آفرینی شهری پایدار در محدوده ها و محله های ناکارآمد شهری. تهران: انتشارات توسعه ایران.
۱۲. رهنما، م.ر.، حیاتی، س.، شیرزاد، ز.، کاظمی بی نیاز، م.، قنبری، م. (۱۳۹۶). تعیین اولویت احیاء بافت های فرسوده شهری با استفاده از روش های تصمیم گیری چند معیاره، محله سرشور مشهد. مجله جغرافیا و توسعه فضای شهری. تابستان ۹۶، (۶)، ۲۳-۳۹.
۱۳. زمانی، پ.، هدایت، ه. و سنایی، م. (۱۳۹۶). بازآفرینی بافت قدیم با رویکرد ارتقاء گردشگری، مطالعه موردی: محله نقش جهان اصفهان. کنفرانس بین المللی عمران، معماری و شهرسازی ایران معاصر، تهران، دانشگاه اسوه - تهران - دانشگاه شهید بهشتی، [https://www.civilica.com/Paper-CICEAUD01-CICEAUD01\\_1544.html](https://www.civilica.com/Paper-CICEAUD01-CICEAUD01_1544.html)
۱۴. سجاذزاده، ح.، زلفی گل، س. (۱۳۹۴). طراحی شهری در بازآفرینی محلات سنتی با رویکرد محرک توسعه همدان. فصل نامه آمایش محیط، (۳۱)، ۱۷۱-۱۴۷.
۱۵. مرکز آمار ایران. (۱۳۹۵). سرشماری نفوس و مسکن، تهران: مرکز آمار ایران. <https://www.amar.org.ir>
۱۶. فیروزبخت، م. (۱۳۹۷). بازآفرینی بافت های فرسوده شهری با تأکید بر توسعه گردشگری شهری (مورد پژوهی: منطقه یک کلانشهر تهران). فصلنامه مطالعات جغرافیا، عمران و مدیریت شهری، ۴(۱)، ۲۵-۴۱.
۱۷. موسوی، م. سادات کهکی، ف.، و جلالیان، ا. (۱۳۹۸). ارزیابی عناصر موثر بر توسعه گردشگری شهری مطالعه موردی: شهر ارومیه، فصلنامه گردشگری شهری، ۶(۲)، ۷۷-۶۱.
۱۸. وثوقی، ل.، خانی، ف. (۱۳۹۶). مروری بر مبانی، رویکردها و مدل های برنامه ریزی گردشگری. چاپ دوم، تهران: انتشارات مهکامه.

19. Andersen, H. S. (2003). *Urban sores: On the interaction between segregation, urban decay and deprived neighbourhoods*. London, England: Routledge.
20. Ashworth, G. J., & Tunbridge, J. E. (2000). *The tourist-historic city*. London, England: Routledge.
21. Chakraborty, A., & Mcmillan, A. (2018). GIS and scenario analysis: Tools for better urban planning. In B. Huang (Ed.), *Comprehensive geographic information systems* (pp. 371-380). Berlin, Germany: Elsevier.
22. Chan, E. H., & Yung, E. H. (2004). Is the development control legal framework conducive to a sustainable dense urban development in Hong Kong?. *Habitat International*, 28(3), 409-426.

23. Claudia, T., & Luigi, P. (2016). A novel paradigm to achieve sustainable regeneration in historical centres with cultural heritage. *Procedia-Social and Behavioral Sciences*, 223, 693-697.
24. Cohen, S. A., & Hopkins, D. (2019). Autonomous vehicles and the future of urban tourism. *Annals of Tourism Research*, 74, 33-42.
25. Fergnani, A. (2019). Mapping futures studies scholarship from 1968 to present: A bibliometric review of thematic clusters, research trends, and research gaps. *Futures*, 105, 104-123.
26. Fergnani, A. (2019). Mapping futures studies scholarship from 1968 to present: A bibliometric review of thematic clusters, research trends, and research gaps. *Futures*, 105, 104-123.
27. Hwang, K. H. (2014). Finding urban identity through culture-led urban regeneration. *Journal of Urban Management*, 3(1-2), 67-85.
28. Lak, A., & Hakimian, P. (2019). Collective memory and urban regeneration in urban spaces: Reproducing memories in Baharestan Square, city of Tehran, Iran. *City, Culture and Society*, 18. DOI: 10.1016/j.ccs.2019.100290
29. Łapko, A. (2014). Urban tourism in Szczecin and its impact on the functioning of the urban transport system. *Procedia-Social and Behavioral Sciences*, 151, 207-214.
30. McPhearson, T., Iwaniec, D. M., & Bai, X. (2016). Positive visions for guiding urban transformations toward sustainable futures. *Current opinion in Environmental Sustainability*, 22, 33-40.
31. Paskaleva-Shapira, K. (2019, April). Innovative partnerships for sustainable urban tourism frame work approach and the European experience. Paper presented at *Creating and Managing Growth in Travel and Tourism' TTRA European Conference*. Stockholm, Sweden.
32. Peng, Y., Lai, Y., Li, X., & Zhang, X. (2015). An alternative model for measuring the sustainability of urban regeneration: The way forward. *Journal of Cleaner Production*, 109, 76-83.
33. Sharpley, R. (2006). *Travel and tourism*. London, England: Sage.
34. Smith, M. (2007). *Tourism, culture and regeneration*. Wallingford, England: Cabi.di Milano, Italy