



Creative Commons Attribution 4.0 International License (CC BY 4.0)

مجله جغرافیا و توسعه فضای شهری، سال نهم، شماره ۱، بهار ۱۴۰۱، شماره پیاپی ۱۶

سنجش قرارگاه‌های رفتاری در میادین شهری؛ مطالعه تطبیقی میدان نقش جهان و میدان امام علی در اصفهان^۱

فرناز فروتن راد (دانش‌آموخته کارشناسی ارشد طراحی شهری، دانشگاه هنر اصفهان، اصفهان، ایران)

Farnazforoutan15@gmail.com

بهادر زمانی (دانشیار طراحی شهری، دانشگاه هنر اصفهان، اصفهان، ایران، نویسنده مسئول)

b.zamani@aui.ac.ir

تاریخ تصویب: ۱۴۰۰/۱۲/۱۷

تاریخ دریافت: ۱۴۰۰/۰۷/۰۷

صص ۱۵۲-۱۲۷

چکیده

توجه به اصل همساختی و تناسب ساختارهای کالبدی با الگوهای رفتاری در قالب مکان-رفتار یا قرارگاه‌های رفتاری، موضوع مهمی در کیفیت‌بخشی به فضاهای شهری است. هدف این پژوهش سنجش میزان همساختی قرارگاه‌های رفتاری مبتنی بر چارچوب نظری بارکر و پاسخ به این پرسش است که همساختی محیط و رفتار در فضاهای شهری مورد مطالعه (میدان) چه میزان و چگونه متفاوت است؟ روش این پژوهش، توصیفی-ارزیابانه و مبتنی بر راهبرد مطالعه موردی است و ثبت رفتارها با استفاده از تکنیک مشاهده و برداشت رفتار صورت گرفته است. در مقاله‌ی حاضر، میدان نقش جهان و میدان امام‌علی اصفهان به‌عنوان دو میدان دارای جایگاه ویژه در منظر تاریخی و هویتی شهر و متفاوت به لحاظ عملکرد، انتخاب و تحلیل رفتارها در این دو میدان در سه مقطع صبح (۸-۱۱)، ظهر (۱۲-۱۴) و شب (۲۱-۱۸)، در یک بازه سه ماهه، بر اساس معیارهای کالبدی و تأثیرات آن‌ها بر محیط در قالب رفتارهای هنجار (سازگار با محیط) و ناهنجار (ناسازگار با محیط) انجام و پیشنهاداتی برای تقویت قرارگاه‌های رفتاری ارائه گردید. نتایج حاصل، نشان‌دهنده بیشتر بودن همساختی میدان نقش جهان برای فعالیت‌های انتخابی و بیشتر بودن فعالیت‌های اجباری و عبوری در میدان امام‌علی می‌باشد. لحاظ ملاحظات ایجاد محصوریت و مقیاس انسانی، جذابیت کریدورهای دید، جداره‌های فعال و سرزنده، قابلیت انجام فعالیت‌های انتخابی و غیررسمی، سبزی‌نگی، نورپردازی در شب، احساس آسایش و امنیت، حس تعلق و این‌همانی در میدان نقش جهان، همساختی بیشتر این میدان را برای رفتارهای انتخابی در مقایسه با میدان امام‌علی موجب گردیده است.

کلیدواژه: اصفهان، قرارگاه رفتاری، مطالعه تطبیقی، میدان نقش جهان، میدان امام علی

۱. این مقاله از پروژه درس روش‌ها و فنون طراحی شهری در دوره کارشناسی ارشد طراحی شهری در دانشگاه هنر اصفهان برگرفته شده است.

۱. مقدمه

یکی از معیارهای موفقیت فضاهای شهری، میزان استفاده از فضا و حضور انسان در آن‌هاست؛ از این‌رو لازم است فضاهای شهری جذابیت و شمولیت کافی برای تمامی گروه‌های اجتماعی را دارا باشند (کار^۱ و همکاران، ۱۹۹۲؛ محمدی ده‌چشمه، ۱۳۹۸؛ شهبازی، ۱۳۹۸). از جمله فضاهای شهری، میدان‌های شهری هستند که از مصادیق بارز قرارگاه‌های رفتاری به‌شمار می‌روند. قرارگاه‌های رفتاری به عنوان واحدهایی از محیط محسوب می‌شوند که فرد در زندگی روزمره آن‌ها را تجربه می‌کند و به منظور تعاملات اجتماعی و رفع نیازهای روانی مردم ایجاد می‌شوند. با توجه به شرایط زندگی در شهرها، میدان‌های شهری به عنوان فضاهای عمومی و بستر زندگی جمعی، نقش مهمی در شکل‌گیری قرارگاه‌های رفتاری ایفا می‌کنند.

بارکر^۲ بنیان‌گذار روانشناسی اکولوژیک و نظریه‌ی قرارگاه رفتاری است. روانشناسی اکولوژیک مطالعه‌ی رفتار انسان‌ها را وابسته به مطالعه‌ی محیط آن رفتار می‌داند، به این معنی که رفتار انسان در تعامل با رفتار انسان‌های دیگر و با محیطی که در آن قرار دارد، شکل می‌گیرد. روانشناسان اکولوژیک محیط واقعی زندگی و رفتار انسان را متشکل از واحدهایی می‌دانند که در ارتباط با هم اما در عین حال مستقل از هم کار می‌کنند. این واحدها ترکیبی از «رفتار-کالبد» هستند که بارکر و همکارانش آن را قرارگاه رفتاری نامیده‌اند. روانشناسی اکولوژیک در واقع بیشتر بر تأثیر شرایط و وضعیت‌ها بر رفتار مردم تأکید دارد. طبق نظر بارکر عوامل اثرگذار در شکل‌گیری و تحول قرارگاه‌های رفتاری شامل دو دسته عوامل ثابت و متغیر می‌باشد (بارکر، ۱۹۶۸، ویکر^۳، ۲۰۰۲، گلرخ، ۱۳۹۱). عوامل ثابت شامل ادراک، ارزش، فعالیت مکان، نیاز، قابلیت مکان و انگیزه مردم می‌باشد. عوامل متغیر، با توجه به خصوصیات اجتماعی، فرهنگی، کالبدی و محیطی مکان به‌وجود می‌آیند. رفتارها نیازمند بستری مناسب برای شکل‌گیری و تکرار می‌باشند. بارکر و رایت^۴ (۱۹۵۵) در حوزه روانشناسی اکولوژیک تنظیم رفتار را به دلایل زیر مهم می‌دانند: الف) بیشتر فرآیندهای رفتاری در حوزه زندگی عمومی در قالب «فرآیند» تنظیم رفتار ظاهر می‌شوند؛ ب) تنظیم رفتار، واحدهای اکولوژیکی متوسط بوده و از طریق آن‌ها تأثیرات اجتماعی و فیزیکی محیطی تجربه می‌شود؛ ج) تنظیم رفتار دارای مرزهای زمانی و مشتمل بر تجربیات فردی یا گروهی است. در این ارتباط گافمن^۵ (۱۹۶۶) با بررسی رفتار انسان‌ها در فضاهای شهری، نزدیکی انسان‌ها به یکدیگر در فضاهای عمومی را باعث تعاملات بیشتر در فضا می‌داند. بارکر (۱۹۶۸) در ادامه مطالعات خود به بیان چگونگی تأثیرپذیری رفتار انسان‌ها از مکان پرداخته و رفتارها را تحت تأثیر مکان و محدود به آن می‌داند. قرارگاه رفتاری اولین بار توسط بارکر مطرح و عناصر سازنده آن از نظر وی عبارتند از: الف) عناصر کالبدی (ترکیب مشخصی از فضا، زمان و اشیا)، ب) عناصر اجتماعی (به‌صورت الگوهای رفتاری تکرار شونده و

1. Carr
2. Barker
3. Wicker
4. Barker and Wright
5. Goffman

مشخص مانند حرف زد)، وجود هر دو دسته برای قرارگاه رفتاری لازم بوده و تأثیری تعیین‌کننده بر رفتار انسان دارد. بارکر وازگان کلیدی مربوط به قرارگاه رفتاری را شامل این موارد می‌داند: الف) قرارگاه رفتاری از یک یا چند الگوی رفتاری دائمی (تکرارشونده) تشکیل می‌شود. ب) قرارگاه رفتاری از ترکیب الگوهای دائمی و محیط کالبدی تشکیل شده‌است. الگوهای رفتاری مربوط به یک قرارگاه رفتاری با مجموعه‌هایی از پدیده‌های غیررفتاری در پیوند است. گاه محیط کالبدی مجموعه‌ای پیچیده از زمان، مکان و اشیا است. ج) محیط کالبدی دربرگیرنده رفتار است، دربرگیرندگی یک ویژگی حیاتی برای محیط کالبدی قرارگاه رفتاری بوده و محیط یک قرارگاه محصورکننده الگوی رفتاری دائمی است. مرزهای زمانی و فیزیکی محیط کالبدی، الگوی رفتاری را بی‌هیچ وقفه‌ای محصور می‌کند. د) محیط کالبدی با رفتار همساختی^۱ دارد. همساختی به معنای شباهت در ساختار، عنصری حیاتی را در رابطه‌ی میان رفتار و محیط کالبدی در یک قرارگاه رفتاری توصیف می‌کند. ه) واحدهای رفتار-محیط کالبدی سینومورف نامیده می‌شوند. و) سینومورف‌ها دارای درجه‌ی مشخصی از وابستگی متقابل هستند (بارکر، ۱۹۶۸، ریچارد و راجر، ۱۹۷۵ و شوگن، ۳، ۱۹۸۹). ویکر (۱۹۷۹) دو عامل برنامه در قرارگاه رفتاری و عامل شخص را به‌عنوان عناصر پنجم و ششم معرفی کرد. در تعریف و تبیین‌های به‌دست داده‌شده از قرارگاه رفتاری، لاوسون^۴ (۲۰۰۱) قرارگاه رفتاری را شامل، فضا، مردم و فعالیت‌هایشان دانسته و فضا را جز اصلی آن می‌داند. از نظر مطلبی (۱۳۸۰) قرارگاه رفتاری یک واحد کوچک اجتماعی از تلفیق پایدار فعالیت و مکان بوده که عملکردهای ضروری آن را در محیط رفتاری برآورده‌کند. در این ارتباط امین‌زاده و همکاران (۱۳۸۱) به مطالعه‌ی سازگاری و انعطاف‌پذیری مکان‌های رفتاری توسط سلسله‌مراتب نیازهای انسانی پرداخته‌است. اسکات^۵ (۲۰۰۵) چهار ویژگی قدرت قرارگاه‌های رفتاری را، فراشخصی (مستقل از ادراک افراد)، ارتباط متقابل میان مؤلفه‌های قرارگاه رفتاری (ظرف کالبدی و الگو رفتاری)، خودتنظیم‌گری (برنامه و هدف مشخص در قرارگاه رفتاری) و نقش‌دهندگی (افراد در قرارگاه رفتاری دو نقش متفاوت داشته، از طرفی پاسخ به علائم محیطی و از طرف دیگر تولید علائم محیطی برای دیگران) می‌داند. توسلی و بنیادی (۱۳۸۶) قرارگاه رفتاری را یکی از دو عنصر اساسی ساخت فضایی شهر و فضایی که در روح و روان مردم جای داشته، معرفی می‌کنند. گل^۶ (۱۳۸۷) سه گروه فعالیت ضروری، انتخابی و اجتماعی در فضاهای شهری معرفی کرده و وقتی فضاهای همگانی در شهرها و مناطق مسکونی را معنادار و دارای جذابیت زیاد می‌داند که انواع فعالیت‌ها در ترکیب با یکدیگر رخ داده و یکدیگر را تقویت کنند. آلتمن^۷ (۱۳۹۰) مفاهیم چهارگانه خلوت، فضای شخصی، رفتار مرتبط با قلمرو و ازدحام را

1. Synomorphy
2. Richard and Roger
3. Schoggen
4. Lawson
5. Scott
6. Gehl
7. Altman

مطرح کرده و توجه معماران و طراحان به نیازها، تمایلات و فرهنگ افراد در ارتباط با این مفاهیم را باعث ایجاد قرارگاه رفتاری کارآمدتر می‌داند.

گلرخ (۱۳۹۱) عوامل تأثیرگذار بر رفتار انسان در محیط زندگی روزمره‌اش را بررسی کرده و ارتباط بین رفتار و محیط کالبدی را دوطرفه می‌داند. وی معتقد است که وضعیت‌هایی که فرد در آن قرار می‌گیرد نسبت به ویژگی‌های شخصی فرد تأثیرگذاری بیشتری بر رفتارش دارد. مهم‌ترین ویژگی یک قرارگاه رفتاری سازگاری و همساختی میان الگوهای رفتاری است. از دیدگاه گلرخ ویژگی‌های متغیر قرارگاه رفتاری؛ موقعیت جغرافیایی، موقعیت زمانی، توالی، رویداد، دوره تناوب، جمعیت، زمان اشغال، موقعیت کارکردی اعضا، الگوهای عمل، سازوکارهای رفتاری، فشار، استقلال و رفاه می‌باشد. قرارگاه‌ها از لحاظ زمانی به کوتاه و بلندمدت؛ و از نظر جنسیتی به سه دسته، مرد، زن و مختلط جنسی تقسیم می‌شوند (گلرخ، ۱۳۹۱، ص. ۴۶). دژدار، طلیسچی و دهکردی (۱۳۹۱) طبق تعریف بارکر قرارگاه رفتاری دارای دو دسته عناصر ساختاری و عناصر پویا دانسته که از نظر ساختار از یک یا چند الگوی «رفتار_محیط کالبدی» دائمی تشکیل می‌شود که در آن محیط کالبدی دربرگیرنده و همساز با الگوی رفتاری بوده و از نظر پویایی، درجه‌ی وابستگی متقابل میان الگوهای «رفتار_محیط کالبدی» (سینومورف‌ها^۱) موجود درون یک قرارگاه رفتاری بیشتر از وابستگی متقابل میان آن‌ها با سینومورف‌های قرارگاه‌های رفتاری دیگر است. وایت^۲ (۱۳۹۲) زندگی اجتماعی در فضاهای عمومی را عامل کمک به کیفیت زندگی فردی و اجتماعی دانسته و به ضرورت شناخت رفتار در فضاهای شهری تأکید می‌کند. لنگ^۳ (۱۳۹۲) دریافت آدمی از فضا و تصورات مردم از محیط را نوعی طرح‌واره ذهنی دانسته و معتقد است که علوم رفتاری با هدف اصلی بنیان نظریه اثباتی و با توصیف و تبیین پدیده‌ها، می‌تواند دانشی ایجاد کند که پیش‌بینی الگوهای فعالیت و ارزش‌ها را میسر سازد. طبق تعریف لنگ قرارگاه یا مکان رفتاری ترکیبی پایدار از فعالیت و مکان در نظر گرفته شده است که شامل: الف) الگوی جاری رفتار یا فعالیتی بازگشت‌کننده و قابل تکرار ب) محیط کالبدی یا طرح خاصی از محیط ج) رابطه‌ای سازگار بین این دو همساختی د) دوره‌ی زمانی خاص. یک الگوی جاری رفتار می‌تواند شامل رفتارهای مختلفی باشد که به موازات هم اتفاق می‌افتند: رفتار هیجانی آشکار، حل مسئله یا مشکل‌گشایی، فعالیت حرکتی عمده، تعامل بین فردی و تغییر اشیا. ترکیب این رفتارها، که یک الگوی جاری را شکل می‌دهند، در زمینه‌ای خاص که همان محیط کالبدی است واقع می‌شوند. قرارگاه‌های رفتاری سازه‌های درونی دارند. این سازه‌ها می‌تواند با نظام درونی محیط کالبدی هماهنگ شود. افراد یا گروه‌های مختلف، به دلیل داشتن نقش‌های متفاوت بخش‌های مختلفی از قرارگاه رفتاری را اشغال می‌کنند. حریم یک قرارگاه رفتاری محدوده‌ای است که در آن رفتار مستقر می‌شود (لنگ، ۱۳۹۲؛ دلاکه و همکاران، ۱۳۹۵). بحرینی (۱۳۹۴) به ارائه ضوابط مناسب طراحی با تحلیل کمی و کیفی فضای خیابان و الگوهای رفتاری استفاده‌کنندگان به ویژه عابران پیاده پرداخته و معتقد است که در طراحی و شکل‌دهی فضای خیابان‌ها (فضاهای عمومی)، الگوهای رفتاری

1. Synomorphes
2. Whyte
3. Lang

استفاده‌کنندگان که در حقیقت معرف فرهنگ جامعه است مورد توجه قرار نگرفته و موجب تعارض اساسی میان فضاهای موجود و نحوه استفاده از این فضاها شده‌است.

فضاهای شهری مجموعه‌ای از قرارگاه‌های رفتاری هستند که در نظمی پیچیده و تودرتو باهم در ارتباطند. قرارگاه رفتاری واحدی پایه برای محیط تعریف می‌کند که مرزهای زمانی و فضایی مشخصی دارد. یعنی الگوهای رفتاری که در زمان و مکانی مشخص اتفاق افتاده و تکرار می‌شوند. مفهوم قرارگاه رفتاری به رفتار و تجربه‌های مردم در زندگی روزمره‌شان و در محیط واقعی می‌پردازد. نقش‌هایی که افراد درون قرارگاه رفتاری بر عهده دارند ویژگی‌های مشخصی متعلق به خود آن‌ها نیست بلکه مؤلفه‌هایی از قرارگاه رفتاری است. محیط سلسله‌مراتبی از قرارگاه‌های رفتاری می‌باشد که در پیوند با هم نظام‌های فعالیت را به وجود می‌آورند. یک مکان رفتاری مثل میدانی از شهر را می‌توان به تعدادی مکان خرد رفتاری تقسیم کرد. زنده بودن چنین مکان‌هایی به تمایلات مردم نسبت به آن‌ها و رفتارهایی که در هر مکان خرد رفتاری وجود داشته، بستگی دارد (گلرخ، ۱۳۹۱ و لنگ، ۱۳۹۲؛ طبائیان، ۱۳۹۳). سینومورف واحدهایی است که از همساختی میان محیط کالبدی و الگوی رفتاری شکل می‌گیرد. هر قرارگاه رفتاری از یک یا چند سینومورف تشکیل می‌شود. همساختی (سینومورفی) کیفیتی است که بیانگر سازگاری^۱ میان شرایط فیزیکی و افراد درون آن است. قدرت قرارگاه رفتاری در تعیین رفتار انسان برگرفته از وابستگی متقابل، میان همهی مؤلفه‌های قرارگاه رفتاری (محیط کالبدی و الگوی رفتاری) می‌باشد که منجر به انسجام درونی قرارگاه رفتاری می‌شود. این وابستگی متقابل درون قرارگاه بسیار بیشتر از وابستگی میان قرارگاه‌های رفتاری مختلف است. بارکر این ویژگی را «همساختی (سینومورفی)» معرفی می‌کند. همساختی به این معنا است که عناصر انسانی و غیرانسانی قرارگاه، کاملاً باهم سازگار هستند (گلرخ، ۱۳۹۱). فضا به‌عنوان بخش کالبدی محیط می‌تواند بر رفتار اثر گذاشته و نسبت به رفتار نقش کنترل‌کننده داشته‌باشد. یعنی رفتارهایی را تضعیف و یا تشویق کند. گلمیوسکی^۲ (۲۰۱۶) بیان می‌کند که تنظیمات رفتار انتخاب‌ها را محدود می‌کند. بیرقی و بلبان (۲۰۱۸) محیط را دارای سلسله‌مراتبی از تنظیمات رفتاری می‌دانند. کنترل رفتار در فضا معمولاً به دو طریق القاء رفتار و حذف رفتار انجام می‌گیرد. رفتار ناشی از محیط بوده و با گذر از «محیط روانی» انسان شکل می‌گیرد و به شدت تحت تأثیر فرهنگ و اجتماع می‌باشد. تأثیرات فرهنگ و اجتماع بر رفتارهای انسانی در پنج محور بررسی می‌شود: الف) قلمرو و حریم‌ها؛ ب) حباب‌ها و هاله‌ها؛ ج) دستگاه ارزشی جامعه؛ د) توقعات اجتماعی؛ ه) تفاوت الگوهای رفتاری در فرهنگ‌های مختلف (خطیبی، ۱۳۹۲ و پاکزاد، ۱۳۹۳، ص. ۵۱). مطالعات متأخر در خصوص ویژگی‌ها و خصیلت‌های قرارگاه‌های رفتاری در محیط، بر دو نظریه مهم «قابلیت محیط» و «دعوت‌کنندگی محیط» تأکید داشته‌اند. عوامل مؤثر بر شکل‌گیری قابلیت‌های محیط شامل عوامل درونی دعوت‌کنندگی محیط نیز تحت تأثیر محیط طبیعی و مصنوع و مؤلفه‌های آن

1. Fit

2. Golembiewski

شامل ترکیب محیط، انگیزش بصری، لامسه و همچنین انگیزش صوتی و بویایی برای حمایت و یا ممانعت از بعضی رفتارهاست (بندرآباد و شاهچراغی، ۱۳۹۶، ص. ۱۱۶-۱۰۵).

از جمع‌بندی مبانی نظری، چارچوب نظری مشتعل بر شاخص‌های قرارگاه رفتاری برای تحلیل نمونه‌های مورد مطالعه این پژوهش به صورت زیر انتخاب شده‌است: قرارگاه رفتاری از دید بارکر، ترکیبی پایدار از فعالیت و مکان است که مهم‌ترین اجزای آن شامل موارد زیر است: ۱- فعالیتی بازگشت‌کننده و قابل تکرار و یا الگوهای جاری رفتار: بارکر الگوهای پایدار رفتاری را به عنوان یک احاطه‌گر و رفتارهای همساخت یا متناسب با محیط توصیف می‌کند (فرانکوچ، ۲۰۰۸ به نقل از شوگن، ۱۹۸۹)؛ ۲- طرح خاصی از محیط یا محیط کالبدی: بارکر چارچوب یا ساختار کالبدی قرارگاه رفتاری را با مرز کالبدی، عینیات و اشیا، عوامل طبیعی و محرک‌های حسی و جو سیماشناختی توصیف کرده‌است (تفکر، شاهچراغی و حبیب، ۱۳۹۸، ص. ۱۰۸). ۳- رابطه سازگاری بین این دو یا همساختی: منظور مطابقت محیط با رفتار است (فرانکوچ، ۲۰۰۸، ص. ۴۲). ۴- دوره زمانی خاص: موقعیت زمانی، توالی رویداد و دوره تناوب در بروز و ایجاد قرارگاه‌های رفتاری حائز اهمیت هستند (گلرخ، ۱۳۹۱، ص. ۳۴).

فقدان فضاهای شهری مناسب به‌عنوان بستر حیات جمعی در برخی از توسعه‌های شهری و همچنین کاهش کیفیت فضاهای شهری ناشی از ضعف مدیریت و نگهداری این فضاها موجب شده تا کمیت و کیفیت فعالیت‌ها تحت تأثیر قرار گیرد و بویایی و سرزندگی از شهر و فضاهای شهر رخت بریندد. از سوی دیگر پاره‌ای مداخلات صورت گرفته در میدانی شهری امروزی در قالب طرح‌های ساماندهی، احیا، بازسازی، نوسازی و غیره بدون توجه کافی به الگوهای رفتاری و همساختی و تناسب ساختارهای کالبدی با این الگوها موجب شکل‌دهی به فضاهایی غیرسرزنده شده‌است. میدان‌ها به مثابه گونه‌ای مهم از فضاهای شهری در عرصه‌ی عمومی شهرها دارای ابعاد مکانی و اجتماعی و مشتعل بر انواع رفتارها می‌باشند (توسلی، ۱۳۸۲). از این رو فعالیت‌ها به‌عنوان عناصر محتوایی فضاهای شهری در عرصه‌ی اجتماعی، اقتصادی، فرهنگی تداوم‌بخش زندگی عمومی و اجتماعی در این فضاها (پارسی، ۱۳۸۱) نقش مهمی در سرزندگی و بویایی میدانی ایفا می‌کنند.

هدف این پژوهش سنجش و ارزیابی قرارگاه‌های رفتاری در فضاهای شهری (میدان) با توجه به شاخص‌های مبتنی بر چارچوب نظری بارکر و دستیابی به پاسخ این پرسش که چه راهکارهایی موجب افزایش همساختی محیط و رفتار در فضای شهری (میدان) می‌شود. در این پژوهش دو میدان امام‌علی و نقش جهان طبق شاخص‌های قرارگاه رفتاری بارکر مورد بررسی قرار گرفت و سپس به ارزیابی تطبیقی قرارگاه‌های رفتاری دو میدان پرداخته و میزان همساختی این قرارگاه‌ها با محیط‌شان مورد بررسی قرار داده‌شد. اهمیت تاریخی این دو میدان در مکتب شهرسازی اصفهان و نقش فضایی-کالبدی آن‌ها در استخوان‌بندی شهر، به آن‌ها جایگاه و اهمیت خاصی بخشیده‌است. با این وجود، مداخلات صورت گرفته در میدان امام‌علی در قالب طرح احیا، پیامدهای رفتاری-عملکردی نامطلوبی به‌دنبال داشته‌است (سیاف، ۱۳۹۵). از این رو پژوهش حاضر به‌دنبال پاسخ به این سؤال است که: همساختی محیط و رفتار در قرارگاه‌های رفتاری میدان امام‌علی در مقایسه با قرارگاه‌های رفتاری میدان نقش‌جهان چه میزان و چگونه متفاوت

است؟ برای دستیابی به هدف مذکور، پس از مروری بر پیشینه و چارچوب نظری تحقیق، چارچوب منتخب ارزیابی این پژوهش مبتنی بر نظرات بارکر در نمونه‌های مورد مطالعه، بررسی و از مقایسه آن‌ها آموزه‌هایی برای ارتقا و اصلاح میدان امام‌علی به دست داده می‌شود.

۲. متدولوژی

۲.۱. روش پژوهش

روش این پژوهش، توصیفی-ارزیابانه است. در گردآوری اطلاعات، در سه مقطع صبح (۸-۱۱)، ظهر (۱۲-۱۴) و شب (۱۸-۲۱)، در یک بازه سه ماهه، از ابزارهای مشاهده منفعلانه ناظر تعلیم دیده، نقشه‌برداری رفتاری، ردگیری و عکس‌برداری استفاده شده است. در این مقاله روش برداشت و ثبت رفتارها مبتنی بر مشاهده و عکس‌برداری موضوعی در محدوده مورد مطالعه می‌باشد و سپس مشاهدات انجام شده به صورت جداول مبتنی بر شاخص‌های تحلیلی ارائه گردید. پنهان ماندن از شروط اصلی مشاهده برای به حداقل رساندن میزان اخلال در جریان طبیعی رفتارهاست. زیرا معمولاً حضور یک عامل خارجی فاعلین رفتار را به خود سانسوری یا کنترل آگاهانه رفتارهایشان وادار می‌نماید. تجزیه و تحلیل اطلاعات به صورت قیاسی و کیفی انجام پذیرفته است. در فرایند تحلیل، براساس مشاهدات منفعلانه (غیرواکنشی) ثبت شده به صورت عکس و نقشه رفتاری، وجود یا نبود الگوهای جاری رفتار و در صورت وجود، همساختی یا عدم همساختی محیط و رفتار مبنای استخراج گزاره‌های تحلیلی قرار گرفته است. شاخص‌های تحلیل مبتنی بر شاخص‌های قرارگاه رفتاری به دست آمده از چارچوب نظری بارکر می‌باشد. با بررسی این شاخص‌ها و مشاهده تأثیرات آن‌ها بر محیط، گزاره‌های تحلیلی در ارتباط با قرارگاه‌های رفتاری در قالب رفتارهای هنجار (سازگار با محیط) و ناهنجار (ناسازگار با محیط) ارائه شده است.

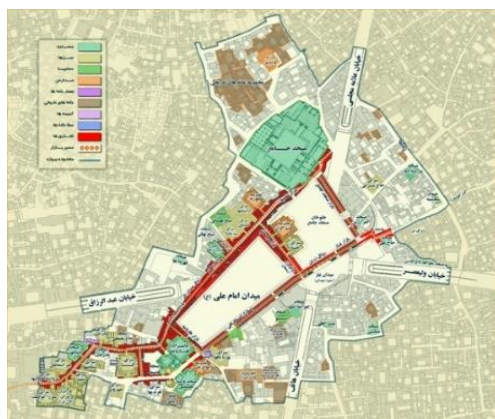
۲.۲. محدوده جغرافیایی پژوهش

شهر اصفهان، با طول جغرافیایی ۵۱ درجه و ۳۹ دقیقه و ۴۰ ثانیه شرقی و عرض ۲۲ درجه و ۳۸ دقیقه و ۳۰ ثانیه شمالی، در مرکز ایران واقع شده است. با توجه به هدف این پژوهش در راستای مطالعه‌ای مقایسه‌ای، دو میدان شهری مهم اصفهان انتخاب گردید، میدان نقش جهان و میدان امام‌علی (عتیق) هر دو میدان‌های شهری و حکومتی زمان صفویان و سلجوقیان بوده‌اند که پس از بازسازی به عنوان فضاهای شهری تلقی می‌شوند. در شکل ۲ موقعیت دو میدان نسبت به استخوانبندی اصفهان نشان داده شده است.



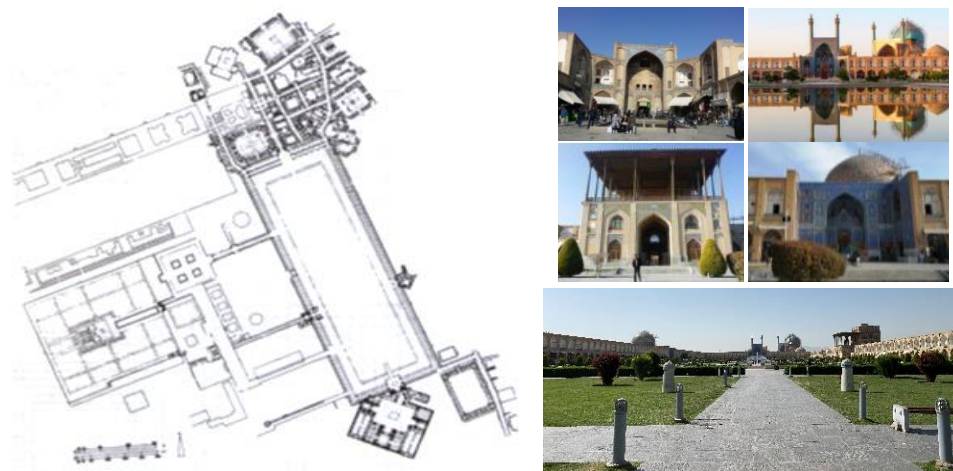
شکل ۲. موقعیت میداین امام علی و نقش جهان در استخوان بندی شهر اصفهان ماخذ: (اردلان و بختیار، ۱۳۹۱)

میدان امام علی واقع در منطقه ۱ اصفهان، متعلق به دوران سلجوقی که قدمت آثار باقی مانده از آن به حدود ۷۰۰ سال پیش برمی گردد (نوریان و آریانا، ۱۳۹۱). اطراف این میدان بناهای تاریخی نظیر مسجد جامع اصفهان و بازار، مقبره خواجه نظام الملک، ارگ سلجوقی، کاخها و عمارات حکومتی، مدرسه سلطان سنجر، مدرسه و منار علی و مجموعه هارونیه قرار دارد. ترکیب میدان با مجموعه ای منسجم و همخوان از عملکردهای اداری، حکومتی، فرهنگی مذهبی و اقتصادی-اجتماعی می باشد. شکل ۳ موقعیت میدان امام علی را نشان می دهد.



شکل ۳. نقشه و تصویر از میدان امام علی. ماخذ: (سازمان نوسازی و بهسازی شهر اصفهان، ۱۳۹۰)

میدان نقش جهان واقع در منطقه ۳ اصفهان، متعلق به دوره صفوی می باشد. بناهای تاریخی موجود در چهار طرف میدان نقش جهان شامل عالی قاپو، مسجد شاه، مسجد شیخ لطف الله و سردر قیصریه است. شکل ۴ نشان دهنده موقعیت میدان است.




شکل ۴. نقشه و تصاویری از میدان نقش جهان. ماخذ: (اردلان و بختیار، ۱۳۹۱)

۳. یافته‌های پژوهش

بررسی قرارگاه‌های رفتاری در این قسمت ویژگی‌های قرارگاه‌های رفتاری (خودکنترلی، برنامه، نوع دوره زمانی، نوع قلمرو فضایی-مکانی، محدوده قلمرو، فعالیت مستمر، نوع فعالیت، نوع رفتار، جنس و رده سنی) در قسمت‌های مختلف دو میدان نقش جهان و میدان امام‌علی همراه با تصاویر مربوط به آن در قالب جدول ارائه می‌گردد. در بدنه‌ی میدان نقش جهان و قسمتی از بدنه‌ی میدان امام‌علی کاربری‌های تجاری مستقر شده‌اند و فعالیت آن‌ها هر روز از صبح تا شب ادامه دارد. از این‌رو این مکان یک قرارگاه رفتاری محسوب می‌شود. این رفتار با محیط در هر دو میدان همساختی دارد ولی چون بیشتر بدنه میدان امام‌علی غیرفعال است، همساختی در آن کم می‌باشد. در مقابل سردر قیصریه و داخل میدان نقش جهان و ورودی‌های میدان امام‌علی تجمع دست‌فروشان مشاهده می‌شود، و این فعالیت هر روز از صبح تا شب ادامه دارد. از این‌رو این مکان یک قرارگاه رفتاری محسوب می‌شود. در میدان نقش جهان کالبد و رفتار تاحدی دارای همساختی می‌باشد ولی در میدان امام علی میان کالبد و رفتار همساختی وجود ندارد (جدول ۱).

جدول ۱. قرارگاه رفتاری خرید رسمی و غیررسمی


عکس	رده سنی	جنس	نوع رفتار	نوع فعالیت	فعالیت مستمر	محدوده قلمرو	نوع قلمرو فضایی- مکانی	دوره زمانی	نوع دوره زمانی	برنامه	خودکنترلی	ویژگی‌های قرارگاه رفتاری		میدان
												نوع	کد	
	جوان-میان‌سال	مرد-زن	فردی-جائگیزه	انتخابی-ضروری	خرید و فروش-تماشا	در بدنه میدان	ثابت-بدون حرکت	۲۴-۸:۳۰	دائمی-رسمی	فروش کالا	زیاد	خرید رسمی	۱	نقش جهان


عکس	رده سنی	جنس	نوع رفتار	نوع فعالیت	فعالیت مستمر	محدوده قلمرو	نوع قلمرو فضایی - مکانی	دوره زمانی	نوع دوره زمانی	برنامه	خودکتمتری	ویژگی های قرارگاه رفتاری		میدان
												نوع	مکان	
	جوان-میان سال	مرد-زن	فردی-بانگیزه	انتخابی-ضروری	خرید-فروش-تماشا	قسمتی از بدنه میدان	ثابت- بدون حرکت	۲۳:۳۰-۹	دائمی-رسمی	فروش کالا	زیاد	خرید رسمی	۱	امام علی
	جوان-میان سال	مرد-زن	فردی	انتخابی	خرید-فروش	میدان و ورودی بازار	ثابت-پویا	۲۳-۸:۳۰	غیردائمی-غیررسمی	فروش کالا	کم	خرید غیررسمی	۲	نقش جهان
	جوان-میان سال	مرد-زن	فردی	انتخابی	خرید-فروش	ورودی های میدان	ثابت-پویا	۲۳-۸:۳۰	غیردائمی-غیررسمی	فروش کالا	کم	خرید غیررسمی	۲	امام علی

مأخذ: (یافته های پژوهش، ۱۳۹۷)

عناصر تاریخی در بدنه میدان نقش جهان و اطراف میدان امام علی مستقر شده اند و بازدید از آن ها هر روز از صبح تا غروب آفتاب ادامه دارد. بنابراین این مکان یک قرارگاه رفتاری محسوب می شود. میدان امام علی به عنوان اتصال دهنده عناصر تاریخی برای عبور و رسیدن به عناصر استفاده می شود. رفتار با محیط دارای همساختی می باشد. همچنین به دلیل تاریخی بودن و وجود عناصر شاخص در میدان نقش جهان فضایی برای تجمع دانشجویان و برداشت تصویری از فضا وجود دارد، این فعالیت به صورت فصلی و از صبح تا ظهر تکرار می شود. از این رو یک قرارگاه رفتاری محسوب می شود. رفتار با محیط دارای همساختی می باشد (جدول ۲).

جدول ۲. قرارگاه رفتاری بازدید و برداشت تصویری از مکان های تاریخی

عکس	رده سنی	جنس	نوع رفتار	نوع فعالیت	فعالیت مستمر	محدوده قلمرو	نوع قلمرو فضایی - مکانی	دوره زمانی	نوع دوره زمانی	برنامه	خودکتمتری	ویژگی های قرارگاه رفتاری		میدان
												نوع	مکان	
	تمامی سنین	مرد-زن	فردی-گروهی	انتخابی-اجتماعی	بازدید-عکاسی-اسکیس	عناصر تاریخی	ثابت- بدون حرکت	۱۹-۸	موقت-رسمی	بازدید-اسکیس	کم	بازدید و برداشت از مکان تاریخی	۳	نقش جهان

عکس	رده سنی	جنس	نوع رفتار	نوع فعالیت	فعالیت مستمر	محدوده قلمرو	نوع قلمرو فضایی - مکانی	دوره زمانی	نوع دوره زمانی	برنامه	خودکنترلی	ویژگی‌های قرارگاه رفتاری		میدان
												نوع	کد	
	تمامی سنین	مرد-زن	فردی - گروهی	انتخابی - اجتماعی	بازدید - عکاسی	عناصر تاریخی	ثابت - بدون حرکت	۱۹-۸	موقت - رسمی	بازدید	کم	بازدید مکان تاریخی	۳	امام‌علی

مأخذ: (یافته‌های پژوهش، ۱۳۹۷)

میدان نقش جهان مقابل سردر قیصریه و مسجد شاه و نیز فضای میدان به‌عنوان نقطه مکث و پاتوق اجتماعی و میدان امام‌علی در فضای سبز و قسمتی که مبلمان شهری وجود دارد هر روز از صبح تا شب فعالیت نشستن و مکث مشاهده می‌شود. از این رو این مکان یک قرارگاه رفتاری محسوب می‌شود. در میدان نقش جهان همساختی محیط و رفتار زیاد ولی در میدان امام‌علی به دلیل نبود آسایش اقلیمی (سایه‌اندازی) همساختی محیط و رفتار کم می‌باشد. همچنین میدان نقش جهان به‌عنوان پاتوق اجتماعی و مکان قرارهای جمعی به‌شمار می‌رود. این فعالیت از صبح تا شب قابل مشاهده می‌باشد بنابراین یک قرارگاه رفتاری محسوب می‌شود. به‌دلیل وجود مبلمان شهری و موقعیت مطلوب مکانی محیط و رفتار همساختی دارند (جدول ۳).

جدول ۲. قرارگاه رفتاری مکث-انتظار

عکس	رده سنی	جنس	نوع رفتار	نوع فعالیت	فعالیت مستمر	محدوده قلمرو	نوع قلمرو فضایی - مکانی	دوره زمانی	نوع دوره زمانی	برنامه	خودکنترلی	ویژگی‌های قرارگاه رفتاری		میدان
												نوع	کد	
	تمامی سنین	مرد-زن	فردی - گروهی	انتخابی - اجتماعی	مکث - پاتوق	در میدان مخصوصاً جلو بازار قیصریه و مسجد شاه	ثابت - پویا	۲۴-۸	دائمی - غیررسمی	مکث - انتظار - نشستن	کم	مکث - انتظار	۴	نقش جهان
	تمامی سنین	مرد-زن	فردی - گروهی	انتخابی - اجتماعی	مکث - پاتوق	در فضاهای سبز و مبلمان میدان	ثابت - پویا	۲۳-۸	دائمی - غیررسمی	مکث - انتظار -	کم	مکث	۴	امام‌علی

مأخذ: (یافته‌های پژوهش، ۱۳۹۷)

از آنجا که در فضاهای سبز هر دو میدان امکان تفریح و اتراق فراهم می‌باشد و این فعالیت هر روز از صبح تا شب ادامه دارد، این فضاها یک قرارگاه رفتاری محسوب می‌شود. در میدان نقش جهان همساختی محیط و رفتار زیاد ولی در میدان امام‌علی به دلیل نبود آسایش اقلیمی (سایه‌اندازی) همساختی محیط و رفتار کم می‌باشد. میدان نقش جهان مکانی مطلوب برای پرسه‌زنی و وقت‌گذرانی می‌باشد، این فعالیت هر روز از صبح تا شب ادامه داشته، بنابراین یک قرارگاه رفتاری محسوب می‌شود. به دلیل نبود آسایش اقلیمی این رفتار در میدان امام‌علی وجود ندارد. به دلیل موقعیت مکانی و کالبدی میدان نقش جهان همساختی محیط و رفتار زیاد می‌باشد (جدول ۴).

جدول ۳. قرارگاه رفتاری تفریح-اتراق کردن

عکس	رده سنی	جنس	نوع رفتار	نوع فعالیت	فعالیت مستمر	محدوده قلمرو	نوع قلمرو فضایی- مکانی	دوره زمانی	نوع دوره زمانی	پرنامه	خودکنترلی	ویژگی‌های قرارگاه رفتاری		میدان
												نوع	کد	
	تمامی سنین	مرد- زن	فردی-گروهی	انتخابی-اجتماعی	مکث-پاتوق	در فضای میدان	ثابت-پویا	۱-۹	دائمی-غیررسمی	مکث	کم	تفریح-اتراق کردن-پرسه‌زنی	۵	نقش جهان
	تمامی سنین	مرد- زن	فردی-گروهی	انتخابی-اجتماعی	مکث-پاتوق	در فضای سبز میدان	ثابت-پویا	۲۱-۹	دائمی-غیررسمی	مکث	کم	تفریح-اتراق کردن	۵	امام‌علی

مأخذ: (یافته‌های پژوهش، ۱۳۹۷)

در میانه‌ی میدان نقش جهان و میانه‌ی میدان امام‌علی به دلیل وجود فضای باز امکان بازی برای کودکان و نوجوانان فراهم شده‌است، و این فعالیت هر روز در میداین دیده می‌شود، یک قرارگاه رفتاری محسوب می‌شود. به دلیل وجود فضای باز رفتار با محیط همساختی دارد. همچنین در حوض میدان نقش جهان و میدان امام‌علی امکان بازی برای کودکان و نوجوانان فراهم شده‌است، و مشاهده هر روز این فعالیت در میداین، یک قرارگاه رفتاری محسوب می‌شود. رفتار با محیط همساختی دارد (جدول ۵).

جدول ۴. قرارگاه رفتاری بازی

عکس	رده سنی	جنس	نوع رفتار	نوع فعالیت	فعالیت مستمر	محدوده قلمرو	نوع قلمرو فضایی - مکانی	دوره زمانی	نوع دوره زمانی	برنامه	خودکنترلی	ویژگی‌های قرارگاه رفتاری		میدان
												نوع	مکان	
	کودک-نوجوان- جوان	مرد- زن	فردی-گروهی	انفرادی-اجتماعی	بازی کردن	در میدان و حوض	ثابت-پویا	۲۴-۱۰	دائمی-غیررسمی	بازی	کم	تفریح-بازی (آب-بازی، والیبال و...)	۶	نقش جهان
	کودک-نوجوان- جوان	مرد-زن	فردی-گروهی	انفرادی-اجتماعی	بازی کردن	در میدان و حوض	ثابت-پویا	۱۷-۱۰	دائمی-غیررسمی	بازی	کم	تفریح-بازی (آب-بازی، والیبال و...)	۶	امام‌علی

مأخذ: (یافته‌های پژوهش، ۱۳۹۷)

استقرار مغازه‌های اغذیه‌فروشی در بدنه‌ی میدان نقش جهان و میدان امام‌علی، همچنین نبود فضای لازم برای خوردن در کنار اغذیه‌فروشان میدان نقش جهان باعث خرید از مغازه‌ها و خوردن در فضای باز میدان شده‌است، به‌همین دلیل همساختی رفتار با محیط کم است؛ و وجود فضای مورد نیاز اغذیه‌فروشان در میدان امام‌علی باعث ساماندهی مناسب شده‌است. از آنجا که این فعالیت هر روز در میداين دیده‌می‌شود، همساختی رفتار و محیط زیاد است (جدول ۶).

جدول ۵. قرارگاه رفتاری خوردن

عکس	رده سنی	جنس	نوع رفتار	نوع فعالیت	فعالیت مستمر	محدوده قلمرو	نوع قلمرو فضایی - مکانی	دوره زمانی	نوع دوره زمانی	برنامه	خودکنترلی	ویژگی‌های قرارگاه رفتاری		میدان
												نوع	مکان	
	تمامی سنین	مرد-زن	انفرادی-گروهی	انفرادی-اجتماعی	خوردن	در میدان	ثابت-پویا	۱-۹	دائمی-غیررسمی	مکث-حرکت	کم	خوردن	۷	نقش جهان
	تمامی سنین	مرد-زن	انفرادی-گروهی	انفرادی-اجتماعی	خوردن	جلو مغازه‌های اغذیه-فروشی	ثابت-پویا	۲۴-۹	دائمی-غیررسمی	مکث-حرکت	کم	خوردن	۷	امام‌علی

مأخذ: (یافته‌های پژوهش، ۱۳۹۷)

قرارگیری دو میدان در مرکز شهر و ارتباط با مکان‌های تاریخی امکان عبور و پیاده‌روی را در فضاها افزایش می‌دهد و از آنجا که این فعالیت به طور مداوم در میادین مشاهده می‌شود، به‌عنوان قرارگاه رفتاری شناخته می‌شود. همساختی رفتار با محیط در میدان نقش جهان زیاد و در میدان امام‌علی متوسط می‌باشد. همچنین وجود فضای باز هر دو میدان امکان عبور دوچرخه از آن‌ها را فراهم کرده‌است. به دلیل مشاهده این فعالیت هر روز از صبح تا شب در دو میدان به‌عنوان قرارگاه رفتاری شناخته‌شده و رفتار با محیط‌ها همساختی دارد (جدول ۷).


جدول ۶. قرارگاه رفتاری پیاده‌روی و دوچرخه‌سواری

عکس	رده سنی	جنس	نوع رفتار	نوع فعالیت	فعالیت مستمر	محدوده قلمرو	نوع قلمرو فضایی - مکانی	دوره زمانی	نوع دوره زمانی	برنامه	خودکنترلی	ویژگی‌های قرارگاه رفتاری		میدان
												نوع	کد	
	تمامی سنین	مرد-زن	فردی-گروهی	انتخابی-ضروری	عبوری	در تمامی نقاط میدان	ثابت-پویا	در تمامی ساعات	دائمی-غیررسمی	عبوری-مکث	کم	پیاده‌روی-دوچرخه-سواری	۸	نقش جهان
	تمامی سنین	مرد-زن	فردی-گروهی	انتخابی-ضروری	مکث-پانوق	در تمامی نقاط میدان	ثابت-پویا	۲۳-۸	دائمی-غیررسمی	عبوری-مکث	کم	عبور پیاده-دوچرخه‌سواری	۸	امام‌علی

مأخذ: (یافته‌های پژوهش، ۱۳۹۷)

در میدان نقش جهان قسمتی به استقرار درشکه‌ها اختصاص داده شده‌است و این فعالیت از صبح تا شب قابل مشاهده می‌باشد، بنابراین یک قرارگاه رفتاری محسوب می‌شود. رفتار با محیط همساختی دارد. همچنین عبور ماشین‌های برقی از میدان نقش جهان از صبح تا شب قابل مشاهده می‌باشد، از این رو یک قرارگاه رفتاری محسوب می‌شود. رفتار با محیط دارای همساختی می‌باشد (جدول ۸).

جدول ۷. قرارگاه رفتاری درشکه و ماشین



عکس	رده سنی	جنس	نوع رفتار	نوع فعالیت	فعالیت مستمر	محدوده قلمرو	نوع قلمرو فضایی - مکانی	دوره زمانی	نوع دوره زمانی	برنامه	خودکنترلی	ویژگی‌های قرارگاه رفتاری		میدان
												نوع	کد	
	تمامی سنین	مرد-زن	فردی-گروهی	انتخابی-ضروری	عبوری	در میانه‌ی میدان و خیابان سپه	ثابت-پویا	۲۳-۹	دائمی-غیررسمی	عبوری	زیاد	عبور درشکه-ماشین	۹	نقش جهان

میدان	ویژگی‌های قرارگاه رفتاری		خودکنترلی	برنامه	نوع دوره زمانی	دوره زمانی	مکانی	نوع قلمرو فضایی - محدود قلمرو	فعالیت مستمر	نوع فعالیت	نوع رفتار	جنس	رده سنی	عکس
	کد	نوع												
امام علی	-	-	-	-	-	-	-	-	-	-	-	-	-	

مأخذ: (یافته‌های پژوهش، ۱۳۹۷)

وجود دید مطلوب به عناصر شاخص در هر دو میدان امکان عکاسی در فضا را افزایش می‌دهد، این فعالیت در تمامی ساعات شبانه‌روز قابل مشاهده می‌باشد بنابراین قرارگاه رفتاری به‌شمار می‌آید. رفتار با محیط همساختی دارد (جدول ۹).

جدول ۸. قرارگاه رفتاری عکاسی

میدان	ویژگی‌های قرارگاه رفتاری		خودکنترلی	برنامه	نوع دوره زمانی	دوره زمانی	مکانی	نوع قلمرو فضایی - محدود قلمرو	فعالیت مستمر	نوع فعالیت	نوع رفتار	جنس	رده سنی	عکس
	کد	نوع												
نقش جهان	۱۰	عکاسی	کم	مکث و عکاسی	دائمی - غیررسمی	در تمامی ساعات	ثابت - پویا	شاخص میدان جلو نقاط	عکاسی، -نیشتر، عکاسی	انتهایی - اجتماعی	فردی - گروهی	مرد-زن	تمامی سنین	
امام علی	۹	عکاسی	کم	مکث و عکاسی	دائمی -	در تمامی	ثابت - پویا	شاخص میدان جلو نقاط	عکاسی - نیشتر، عکاسی	انتهایی - اجتماعی	فردی - گروهی	مرد-زن	تمامی سنین	

مأخذ: (یافته‌های پژوهش، ۱۳۹۷)

میدان نقش جهان یک عنصر شاخص و از جاذبه‌های توریستی در اصفهان محسوب می‌شود، در نوروز و در برخی اوقات مراسم‌های خاص را آنجا برگزار می‌کنند، مانند سفره هفت‌سین و بازی چوگان. این فعالیت هر ساله مشاهده می‌شود، از این رو یک قرارگاه رفتاری محسوب می‌شود. رفتار با محیط همساختی دارد. قبل از عید فضای میدان امام علی به خرید غیررسمی اختصاص داده می‌شود و از آنجا که این فعالیت هر سال تکرار می‌شود، یک قرارگاه رفتاری محسوب می‌شود. رفتار با محیط همساختی دارد. همچنین در نوروز میانه‌ی میدان نقش جهان به بازی چوگان اختصاص داده می‌شود. به دلیل تکرار این فعالیت یک قرارگاه رفتاری محسوب می‌شود. همچنین میدان نقش جهان در گذشته میدانی برای بازی چوگان بود، رفتار با محیط دارای همساختی می‌باشد (جدول ۱۰).

جدول ۹. قرارگاه رفتاری نوروز

عکس	رده سنی	جنس	نوع رفتار	نوع فعالیت	فعالیت مستمر	محدوده قلمرو	نوع قلمرو فضایی - مکانی	دوره زمانی	نوع دوره زمانی	برنامه	خودکنترلی	ویژگی های قرارگاه رفتاری		میدان
												نوع	کما	
	تمامی سنین	مرد-زن	فردی-گروهی	انتخابی - اجتماعی	عکاسی - بازدید-تماشا	در جلو میدان	ثابت-پویا	تمامی ساعات ۹-۱۹	غیر دائمی - غیر دائمی	بازی و تماشا	زیاد	مهراسم نوروز و خرید غیررسمی	۱۱	نقش جهان
	تمامی سنین	مرد-زن	فردی-گروهی	انتخابی	خرید و فروش	در میدان	ثابت-پویا	۹-۱۹	غیر دائمی - غیر دائمی	فروش کالا	کم	در میدان قبل از	۱۰	امام علی

مأخذ: یافته‌های پژوهش، (۱۳۹۷)

میدان نقش جهان به دلیل داشتن نقش سیاسی مکانی مناسب برای، راهپیمایی، حضور اشخاص مهم و تشییع جنازه شهدا می‌باشد. به دلیل تکرار مداوم این فعالیت‌ها قرارگاه رفتاری محسوب می‌شود. رفتار با محیط همساختی دارد (جدول ۱۱).

جدول ۱۰. قرارگاه رفتاری سیاسی

عکس	رده سنی	جنس	نوع رفتار	نوع فعالیت	فعالیت مستمر	محدوده قلمرو	نوع قلمرو فضایی - مکانی	دوره زمانی	نوع دوره زمانی	برنامه	خودکنترلی	ویژگی های قرارگاه رفتاری		میدان
												نوع	کما	
	تمامی سنین	مرد-زن	فردی-گروهی	انتخابی - اجتماعی	مکتب	در میدان	ثابت-پویا	صبح و عصر	غیر دائمی - غیررسمی	حرکت سیاسی	زیاد	تجمع سیاسی و تشییع جنازه شهدا	۱۲	نقش جهان
	-	-	-	-	-	-	-	-	-	-	-	-	-	امام علی

مأخذ: یافته‌های پژوهش، (۱۳۹۷)

کیوسک پلیس گردشگری یک قرارگاه رفتاری محسوب می‌شود و برای راهنمای توریست می‌باشد دارای همساختی با محیط است (جدول ۱۲).

جدول ۱۱. قرارگاه رفتاری کیوسک پلیس گردشگری

عکس	رده سنی	جنس	نوع رفتار	نوع فعالیت	فعالیت مستمر	محدوده قلمرو	نوع قلمرو فضایی - مکانی	دوره زمانی	نوع دوره زمانی	برنامه	خودکنترلی	ویژگی‌های قرارگاه رفتاری		میدان	
												نوع	مکان		
	بزرگسالان	مرد-زن	فردی-گروهی	ضروری	مکث	در میانه میدان	ثابت-ایستا	در تمامی ساعات	دائمی-رسمی	نظارت-راهنمایی	زیاد	کیوسک پلیس	۱۳	تقش جهان	امام علی

مأخذ: (یافته‌های پژوهش، ۱۳۹۷)

کیوسک شهرداری نیز یک قرارگاه رفتاری محسوب می‌شود (جدول ۱۳).

جدول ۱۲. قرارگاه رفتاری کیوسک شهرداری

عکس	رده سنی	جنس	نوع رفتار	نوع فعالیت	فعالیت مستمر	محدوده قلمرو	نوع قلمرو فضایی - مکانی	دوره زمانی	نوع دوره زمانی	برنامه	خودکنترلی	ویژگی‌های قرارگاه رفتاری		میدان	
												نوع	مکان		
	بزرگسالان	مرد-زن	فردی-گروهی	ضروری	مکث	در میانه میدان	ثابت-پویا	در ساعات اداری	دائمی-رسمی	نظارت-راهنمایی	زیاد	کیوسک شهرداری	۱۴	تقش جهان	امام علی

مأخذ: (یافته‌های پژوهش، ۱۳۹۷)

هر ساله مراسم عزاداری محرم و صفر در میداين تقش جهان و امام علی برگزار می‌شود. به دلیل تکرار این فعالیت

یک قرارگاه رفتاری محسوب می‌شود. فضای باز در میداين باعث همساختی رفتار و محیط شده است. (جدول ۱۴)

جدول ۱۳. قرارگاه رفتاری مراسم‌های مذهبی

عکس	رده سنی	جنس	نوع رفتار	نوع فعالیت	فعالیت مستمر	محدوده قلمرو	نوع قلمرو فضایی - مکانی	دوره زمانی	نوع دوره زمانی	برنامه	خودکنترلی	ویژگی‌های قرارگاه رفتاری		میدان
												نوع	کثرت	
	تمامی گروه‌های سنی	مرد	فردی - گروهی	انتخابی - اجتماعی	مکث - حرکت	در میدان	ثابت - پویا	۲۲-۸	غیر دائمی - غیر رسمی	عزاداری	زیاد	برگزاری مراسم‌های مذهبی	۱۵	نقش جهان
	تمامی گروه‌های سنی	مرد	فردی - گروهی	انتخابی - اجتماعی	مکث - حرکت	در میدان	ثابت - پویا	۲۱-۸	غیر دائمی - غیر رسمی	عزاداری	زیاد	برگزاری مراسم‌های مذهبی	۱۱	امام علی

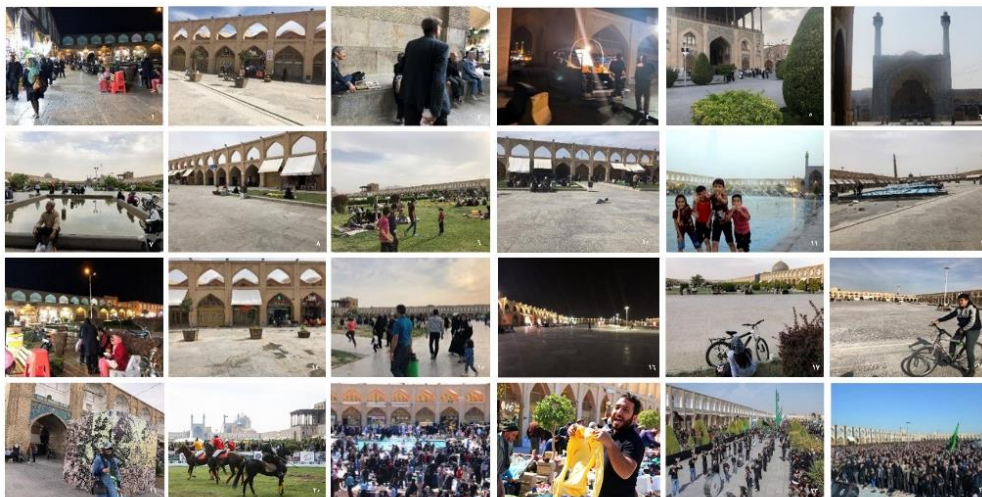
مأخذ: (یافته‌های پژوهش، ۱۳۹۷)



شکل ۵. قرارگاه‌های رفتاری دائمی در میدان نقش جهان شکل ۶. قرارگاه‌های رفتاری دائمی در میدان امام‌علی

طبق مشاهدات و برداشت‌های میدانی، میدان نقش جهان دارای ۱۶ قرارگاه رفتاری و میدان امام‌علی دارای ۱۲ قرارگاه رفتاری می‌باشد. میدان نقش جهان در تمامی رفتارها به جز خوردن که فضای تعریف‌شده در کنار اغذیه‌فروشان برای آن وجود ندارد، دارای همساختی رفتار با محیط می‌باشد. ولی در میدان امام‌علی به دلیل نبود بدنه فعال، تقسیم‌بندی فضایی و نبود عناصر سبز سایه‌انداز از همساختی کمتری برخوردار می‌باشد و تعداد قرارگاه‌هایش نیز کم‌تر می‌باشد. در ادامه به بررسی تطبیقی قرارگاه‌های رفتاری در میدان نقش جهان و امام‌علی پرداخته می‌شود.

در جدول ۱۵ و شکل ۱ به بررسی و مقایسه قرارگاه‌های مشترک در هر دو میدان طبق شاخص‌های قرارگاه رفتاری پرداخته می‌شود.



شکل ۷. عکس‌های مرتبط با جدول ۱۵

جدول ۸. مقایسه‌ی قرارگاه‌های رفتاری مشترک میان دو میدان

شماره عکس	رده سنی			جنس		نوع رفتار		نوع فعالیت		نوع قلمرو		دوره زمانی		مکان قرارگاه	نوع رفتار	پد
	میان‌سال	بچران	کودک	مرد	زن	گروهی	فردی	آزاد	محدود	فرد	زوج	فردی	دائمی			
۱	*	**		*	**	**	*	*	**		*		*	ن ج ^۱	خرید	۱
۲	*	*		*	*	*	**	**	*		*		*	ع ا ^۲	رسمی	
۳	*	*		**	*		*		**	*	*	*	*	ن ج	خرید	۲
۴	*	*		**	*		*		*	*	**	*	*	ع ا	غیررسمی	
۵	*	**	*	*	*	**	*		**		*		*	ن ج	بازدید	۳
۶	*	**	*	*	*	**	*		*		*		*	ع ا	مکان-های تاریخی	
۷	**	**	*	*	*	**	*	*	**	**	**	*	*	ن ج	مکت	۴
۸	**	*	*	**	*	*	**	**	*	*	*		*	ع ا		

۱. میدان نقش جهان

۲. میدان امام علی

شماره عکس	رده سنی			جنس		نوع رفتار		نوع فعالیت		نوع قلمرو		دوره زمانی		مکان قرار گاه	نوع رفتار	پا
	میانسال	بچران	کودکی	مرد	زن	گروهی	فردی	اجباری	انتخابی	بزرگ	کوچک	فردانه	گروهی			
۹	*	***	*	*	*	***	*		**	*	**		*	نج	تفریح- اتراق	۵
۱۰	*	**	*	**	*	**	*		*	*	*		*	اع		
۱۱		*	***	**	*	***	*		***	*	*		*	نج	تفریح- بازی	۶
۱۲		*	*	**	*	**	*		**	*	*		*	اع		
۱۳	*	***	**	*	*	***	*		***	***	*		*	نج	خوردن	۷
۱۴	*	**	*	**	*	*	**	*	**	*	**		*	اع		
۱۵	**	***	*	*	*	**	*		***	*	*		*	نج	پیاده- روی	۸
۱۶	*	**	*	**	*	*	**	*	*	*	*		*	اع		
۱۷	**	***	*	*	*	*	**		**	**	*		*	نج	دوچرخ هسواری	۹
۱۸	*	**	*	**	*	*	**		*	**	*		*	اع		
۱۹- ۲۰	*	**	*	*	*	***	*		*		*		*	نج	مراسم نوروز	۱۰
۲۱- ۲۲	*	**	*	*	*	*	*		*	*			*	اع		
۲۳	**	***	*	***	*	**	*		*	*			*	نج	مراسم مذهبی	۱۱
۲۴	**	***	*	***	*	**	*		*	*			*	اع		
۱۹۵	۱۵	۲۹	۱۴	۱۷	۱۲	۲۷	۱۲	۲	۲۸	۱۴	۱۳	۳	۹	نج	جمع	
۱۶۷	۱۳	۲۱	۱۱	۲۱	۱۲	۱۵	۱۸	۷	۱۴	۱۱	۱۲	۳	۹	اع		

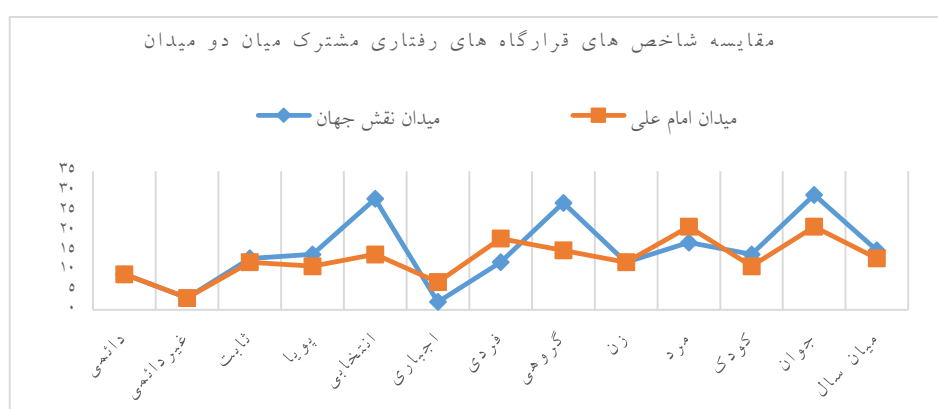
مأخذ: (یافته‌های پژوهش، ۱۳۹۷)

۴. بحث

دلیل انتخاب این دو میدان وجود تشابه در ساختار کالبدی آن‌ها می‌باشد. طبق بررسی‌های انجام گرفته میدان نقش جهان با ۱۵ قرارگاه رفتاری و ۱۴ مورد همساختی رفتار و محیط می‌تواند به‌عنوان نمونه‌ی فضای شهری مطلوب شناخته‌شود. از عوامل مؤثر بر مطلوبیت بیشتر میدان نقش جهان می‌توان به محصوریت و مقیاس انسانی، جذابیت کریدورهای دید، جداره‌های فعال و سرزنده، قابلیت انجام فعالیت‌های انتخابی و غیررسمی، سبزی‌نگی، نورپردازی و هنر عمومی اشاره کرد (مهوری و همکاران، ۱۳۹۹؛ غضنفرپور و همکاران، ۱۳۹۸؛ شهاییان و حقیقی، ۱۳۹۳، شهایی‌نژاد و همکاران، ۱۳۹۳). همچنان استفاده از هنر عمومی از نوع متحرک (نمایش خیابانی، اجرای موسیقی، درشکه‌رانی و غیره) یا ثابت (آب‌نما، مبلمان، یادمان و غیره) در این فضا توانسته با انسانی نمودن و معنابخشی به فضا،

تقويت حضورپذيري و بسترسازي براي فعاليت‌هاي انتخابي و اجتماعي، ايجاد حس ارج و احترام نسبت به مكان، نقش مهمي در موفقيت فضا ايفا نمايد (شهابيان و حقيقي، ۱۳۹۳).

ميدان امام‌علي داراي ۱۱ قرارگاه رفتاري و ۶ مورد همساختي رفتار و محيط ارزيايي شد كه در بعضي موارد اين همساختي كم مي‌باشد. دلايل اين عدم همساختي، نبود بدنه فعال در ميدان امام‌علي، نبود فضاي سبز و سايه‌اندازي و عدم تقسيم فضايي ميدان مي‌باشد. طبق جدول بالا قرارگاه‌هاي مشترك ميان دو ميدان ۱۱ عدد مي‌باشد. در جدول ۱۵ به بررسي اختلاف شاخص‌هاي قرارگاه‌هاي رفتاري مشترك ميان دو ميدان پرداخته و امكان شناسايي شاخص‌ها به صورت كمّي را فراهم كرده‌است. شكل ۱ نتيجه‌ي برآورد شده از جدول مقايسه قرارگاه‌هاي رفتاري مشترك دو ميدان امام‌علي و نقش جهان است. طبق شكل ۸ مشاهده مي‌شود كه فعاليت‌هاي انتخابي در ميدان نقش جهان خيلي بيشتر از ميدان امام‌علي مي‌باشد كه اين شاخص نشان‌دهنده مطلوبيت فضا مي‌باشد و از طرفي فعاليت‌هاي اجباري در ميدان امام‌علي بيشتر مي‌باشد و طبق مشاهدات اين ميدان به دليل دسترس‌پذيري بالا (مهوري و همكاران، ۱۳۹۹) بيشتر براي عبور و ارتباط بين عناصر تاريخي استفاده مي‌شود. براساس پژوهش‌هاي انجام شده يكي از عوامل شناسايي فضا به عنوان فضايي موفق امكان انجام فعاليت‌هاي اجتماعي در آن است (CABE, 2020; PPS; 2020). فعاليت‌هاي گروهّي در ميدان نقش جهان بيشتر مي‌باشد كه نشان‌دهنده فضاي مناسب براي گذراندن اوقات فراغت و تفريح مي‌باشد. به لحاظ شمول‌گرايي، در هر دو ميدان استفاده‌كننده غالب قشر جوان مي‌باشند. براساس مشاهدات انجام شده، استفاده‌كنندگان ميدان امام‌علي بيشتر مرد بوده كه دليل اقبال كمتر زنان به اين فضا ضعف كيفيت‌هاي فضايي در اين ميدان باشد. به دليل سطح صاف و عدم وجود اختلاف سطح ناگهاني هر دو ميدان مناسب حضور ناتوانان جسمي مي‌باشند.



شكل ۸. نتايج حاصل از مقايسه قرارگاه‌هاي رفتاري مشترك ميان دو ميدان

۵. نتیجه گیری

طبق تعاریف ارائه شده از نظر بارکر شاخص های اصلی قرارگاه رفتاری شامل تکرار یک فعالیت در زمان و مکان مشخص و ارتباط بین رفتار و محیط کالبدی (همساختی) می باشد. در این پژوهش ویژگی های خودکنترلی، برنامه، نوع دوره زمانی، دوره زمانی، نوع قلمرو فضایی-مکانی، فعالیت مستمر، نوع فعالیت، نوع رفتار، جنس و رده سنی در قرارگاه های رفتاری موجود در میدان امام علی در مقایسه با میدان نقش جهان مورد بررسی قرار گرفت. براساس نتایج به دست آمده قرارگاه های رفتاری موجود در میدان امام علی در مقایسه با میدان نقش جهان از همساختی کمی برخوردار می باشند. باتوجه به وضع موجود میدان امام علی، اتخاذ راهکارهایی همچون تقسیم بندی فضای میدان برای ایجاد محصوریت و مقیاس انسانی به کمک فضای سبز و درختان؛ اختصاص کاربری های فعال در بدنه ی میدان؛ توجه به کریدورهای دید از داخل میدان به عناصر شاخص و تقویت آن ها؛ تعریف فضایی برای استقرار دست فروشان و یا بازارهای هفتگی، ماهیانه و سالیانه می تواند در ارتقای شاخص همساختی مؤثر واقع شود.

کتاب نامه

۱. اردلان، ن.، و بختیار، ل. (۱۳۹۱). حس وحدت: نقش سنت در معماری ایرانی. (مترجم، جلیلی، و). تهران: انتشارات علم معمار
۲. امین زاده، ب.، و افشار، دخی. (۱۳۸۱). طراحی و الگوهای رفتاری: پیشنهادی برای بهسازی پارک های شهری. محیط شناسی، (۳۰)، ۴۳-۶۰.
۳. ایرانی بهبهانی، ه.، فریادی، ش.، محبعلی، گ. (۱۳۹۱). حفاظت و باززنده سازی منظر روددره ی دربند براساس الگوهای رفتاری. محیط شناسی، (۶۲)، ۱۲۷-۱۳۴.
۴. آلمن، ا. (۱۳۹۰). محیط و رفتار اجتماعی. (مترجم، نمازیان، ع). تهران: انتشارات دانشگاه شهید بهشتی.
۵. بحرینی، ح. (۱۳۹۴). تحلیل فضاهای شهری در رابطه با الگوهای رفتاری استفاده کنندگان و ضوابطی برای طراحی. تهران: انتشارات دانشگاه تهران.
۶. بندرآباد، ع. ر.، و شاهچراغی، آ. (۱۳۹۶). محاط در محیط. تهران: انتشارات جهاد دانشگاهی.
۷. پارسی، ح. ر. (۱۳۸۱). شناخت محتوای فضای شهری. هنرهای زیبا، (۱۱)، ۴۱-۴۹.
۸. پاکزاد، ج. (۱۳۹۳). مبانی نظری و فرآیند طراحی شهری. تهران: انتشارات شهیدی.
۹. تفکر، ث.، شاهچراغی، آ.، و حبیب، ف. (۱۳۹۸). بررسی تطبیقی معماری بازار تاریخی تجریش و مرکز خرید ارگ تهران براساس نظریه سینومرفی (همساختی کالبد رفتار). مطالعات معماری ایران. (۱۶)، ۱۰۵-۱۳۱.
۱۰. توسلی، م. (۱۳۸۲). اصل ارتباط در طراحی شهری. هنرهای زیبا، ۱۴، ۳۲-۳۹.
۱۱. توسلی، م.، و بنیادی، ن. (۱۳۸۶). طراحی فضای شهری: فضاهای شهری و جایگاه آن ها در زندگی و سیمای شهری. تهران: انتشارات شهیدی.

۱۲. خطیبی، م. ر. (۱۳۹۲). تأثیر متقابل الگوهای رفتاری در احیای هویت محیط شهر (مطالعه موردی: محدوده ورودی سندج). هویت شهر، (۱۳)، ۶۳-۷۳.
۱۳. دژدار، ا.، طلیسچی، غ. ر.، و روحی دهکردی، ر. (۱۳۹۱). بازشناسی مفهوم قرارگاه رفتاری، مروری بر تعاریف و ویژگی‌های قرارگاه رفتاری با تأکید بر مرور تحلیلی شوگن. هفت حصار، (۱)، ۱-۱۳-۲۰.
۱۴. دلاکه، ح.، بهزادفر، م.، قلعه‌نویی، م.، بختیار نصرآبادی، آ. (۱۳۹۵). بازشناسی الگوهای رفتاری در میدان انقلاب اصفهان. مطالعات محیطی هفت حصار، ۶ (۲۱)، ۹۵-۱۱۱.
۱۵. سازمان نوسازی و بهسازی شهر اصفهان. (۱۳۹۰). گزارش عملکرد پروژه احیای میدان امام علی (ع) اصفهان. اصفهان: سازمان نوسازی و بهسازی شهر اصفهان.
۱۶. سیاف، ع. (۱۳۹۵). بازطراحی میدان امام علی (ع) با هدف کاهش تأثیرات نامطلوب اجتماعی ناشی از طرح احیاء آن. پایان‌نامه کارشناسی ارشد، دانشگاه هنر اصفهان.
۱۷. شهبایان، پ.، و حقیقی، ر. (۱۳۹۳). واکاوی نقش هنرهای عمومی در موفقیت فضای شهری میدان نقش جهان اصفهان. هویت شهر، (۱۹)، ۸۹-۱۰۰.
۱۸. شهبایی‌نژاد، ع.، ابویی، ر.، قلعه‌نویی، م.، و مظفر، ف. (۱۳۹۳). مقیاس انسانی در میدان نقش جهان اصفهان. مرمت و معماری ایران، (۸)، ۱-۱۸.
۱۹. شهبازی، ا. ح. (۱۳۹۸). قومیت، جنسیت و عملکرد فضاهای شهری در شهرهای چند قومیتی (مطالعه موردی شهر زاهدان). جغرافیا و توسعه‌ی فضای شهری، (۱۱)، ۱۰۹-۱۲۳.
۲۰. طبائیان، م. (۱۳۹۳). انسان و محیط: رویکرد روانشناختی به معماری و شهرسازی. اصفهان: معاونت پژوهشی دانشگاه آزاد اسلامی واحد اصفهان (خوراسگان).
۲۱. غضنفرپور، ح.، صداقت کیش، م.، سلیمانی دامنه، م.، و افضل‌ی نینز، م. (۱۳۹۸). سنجش سرزندگی و حیات شبانه میدان نقش جهان اصفهان با تأکید بر امنیت پایدار. شهر پایدار، (۲)، ۸۷-۱۰۶.
۲۲. گل، ی. (۱۳۸۷). زندگی در فضای میان ساختمان‌ها. (مترجم، شصتی، ش). تهران: انتشارات جهاد دانشگاهی.
۲۳. گلرخ، ش. (۱۳۹۱). قرارگاه رفتاری: واحدی پایه برای تحلیل محیط. تهران: انتشارات آرمان شهر.
۲۴. گلستانی، ن.، روشن، م.، و شیبانی، م. (۱۳۹۳). سنخیت‌شناسی همسویی معنادار روش‌های ارزیابی قرارگاه‌های رفتاری و بازطراحی مبلمان و فضاهای شهری. مدیریت شهری، (۳۸)، ۲۴۱-۲۷۲.
۲۵. لنگ، ج. (۱۳۹۲). آفرینش نظریه معماری: نقش علوم رفتاری در طراحی محیط. (مترجم، عینی‌فر، ع. ر.). تهران: انتشارات دانشگاه تهران.
۲۶. محمدی ده‌چشمه، پ. (۱۳۹۸). تحلیلی بر نقش پیاده‌راه‌ها در سرزندگی شهری (مطالعه موردی: خیابان فردوسی شهر اصفهان). جغرافیا و توسعه‌ی فضای شهری، (۱۰)، ۱۹-۳۸.
۲۷. مطلبی، ق. (۱۳۸۰). روانشناسی محیطی، دانشی نو در خدمت معماری و طراحی شهری. هنرهای زیبا. (۱۰)، ۶۷-۵۲.

۲۸. مهوری، پ.، قلعه‌نویی، م.، و مختارزاده، ص. (۱۳۹۹). سنجش کیفیت فضای شهری براساس معیارهای مکان‌سازی با تأکید بر کیفیت دسترسی؛ مطالعه موردی: میدان عتیق اصفهان. *مطالعات شهری*، (۳۵)، ۶۰-۴۷.
۲۹. نوریان، ف.، و آریانا، ا. (۱۳۹۱). تحلیل چگونگی حمایت قانون از مشارکت عمومی در بازآفرینی شهری (مطالعه موردی: میدان امام‌علی (عتیق) اصفهان). *هنرهای زیبا*، (۱۷)، ۲۷-۱۵.
۳۰. وایت، و. (۱۳۹۲). *زندگی اجتماعی فضاهای شهری کوچک*. (مترجم، اسدی محل چالی، م.). تهران: انتشارات آرمان‌شهر.
۳۱. هال، ا. ت. (۱۳۷۶). *بعد پنهان*. (مترجم، طیبیان، م.). تهران: انتشارات دانشگاه تهران.

32. Altman, a. (2011). *Environment and Social Behavior*. (Translator, Namazian, A). Tehran: Shahid Beheshti University Press.
33. Aminzadeh, B., Afshar, D. (2002). Design and Behavior Patterns: A Proposal for Improving Urban Parks. *Environmental Science*, 30, 43-60.
34. Ardalan, N., Bakhtiar, L. (2012). *The Sense of Unity: The Sufi Tradition in Persian Architecture*. (Translator, Jalili, V). Tehran: Elmehmar Press.
35. Bahreini, H. (2015). *Analysis of Urban Spaces in relation to the Behavioral Patterns of Users, and Criteria for Design*. Tehran: University of Tehran Press.
36. Bandarabad, A., Shahcherughi, A. (2017). *Environed in the Environment*. Tehran: Jihad-Daneshgahi Institute.
37. Barker, R. (1968). *Ecological Psychology*. Stanford, Ca: Stanford University Press.
38. Barker, R. G., & Wright, H. F. (1955). *Midwest and its children: the psychological ecology of an American town*. Row: Peterson.
39. Beyraghi, S., Balilan-Asl, L. (2018). Semiotics of behavioral settings in educational spaces, emphasizing the social value of spaces Case study Art and architecture faculty of Islamic Azad university of Tabriz. *International Journal of Architectural Engineering and Urban Planning*, 28, 2, 117-133.
40. CABA, (2020). The Value of Public Space: How High Quality Parks and Public Spaces Create Economic, Social and Environmental Value. www.cabe.org.
41. Carr, S., M., Francis, L., Rivlin. & A., Stone. (1992). *Public Space*. Cambridge: Cambridge University Press.
42. Dejdar, A., Talischi, Gh. R., Rouhi Dehkordi, R. (2012). Recognition of the Concept of Behavioral Setting, Review the Definitions and Properties with an Emphasis on Shugen's Analytical Review of Behavioral Setting. *Haft Hesar*, 1, 1, 13-20.
43. Delakeh, H., Behzadfar, M., Qaleh-e-Navi, M., Bakhtiar Nasrabadi, A. (2016). Recognition of Behavioral Patterns in Isfahan's Enqelab Square. *Environmental Studies, Haft Hesar*, 21, 6, 95-111.
44. Francovich, C. (2008). Exploring Leadership Influence Behaviors in the Context of Behavior Settings. *International Journal of Leadership Studies*, 4, 38-50.
45. Fuhrer, Urs. (1990). Bridging the Ecological Psychological Gap Behavior Setting as Interfaces. *Environment and Behavior*, 22, 4, 518-537.
46. Gehl, J. (2007). *Life Between Buildings: Using Public Space*. (Translator, Shasti, Sh). Tehran: University Jahad Press.
47. Ghazanfarpour, H., Sedaqat-kish, M., Soleimani-damane, M., Afzali-naniz, M. (2019). Measuring the Vitality and Nightlife of Naghsh Jahan Square in Isfahan with emphasis on Urban Sustainable Security. *Sustainable City*, 2(2), 87-106.

48. Goffman, E. (1966). *Behavior in public places: Notes on the social organization of gatherings*. New York: The Free Press.
49. Golembiewski, J. (2016). *Behaviour Settings*. UK: Routledge.
50. Golestani, N., Roshan, M., Sheibani, M. (2014). Typology of Significant Alignment Relating to the Methods of Evaluating Behavioral Sites and Redesigning Furniture and Urban Spaces. *Urban Management*, 38, 241-272.
51. Golicnik Marusic, B. (2010). Analysis of patterns of spatial occupancy in urban open space using behaviour maps and GIS. *Urban design international*, 16, 36-50.
52. Golrokh, Sh. (2011). *Behavioral Setting: the Basic Unit for Environmental Analysis*. Tehran: Armanshahr Press.
53. Hall, E., T. (1997). *The Hidden Dimension*. (Translator, Tabibian, M). Tehran: University of Tehran Press.
54. Irani-Behbahani, H., Faryadi, Sh., Mohabeli, G. (2012). Conservation and Revitalization of Darband Valley Landscape based on Behavioral Patterns. *Environmental Science*, 62, 127-134.
55. Isfahan's Renewal and Improvement Organisation. (1390). *Report of the Revitalization of the Imam Ali Square*. Isfahan's Renewal and Improvement Organisation: Isfahan
56. Khatibi, M. R. (2012). Interaction of Behavioral Patterns in Reviving the Identity of the Urban Environment (Case Study: Sanandaj Entrance Area). *City identity*. 13, 63-73.
57. Lang, J. (2012). *Creating Architectural Theory: the Role of the Behavioral Sciences in Environmental Design*. (Translator, Einifar, A. R.). Tehran: University of Tehran Press.
58. Lawson, B. (2001). *The language of space*. Architectural Press: Elsevier Publishing.
59. Mehvari, P., Qalenoeei, M., Mokhtarzade, S. (2020). Assessing the Quality of Urban Space based on the Place-Making Criteria with emphasis on the Access Quality, Case study: Atiq Square, Isfahan. *Urban Studies*, 39, 47-60.
60. Mohammadi Deh-Cheshmeh, p. (2019). An Analysis of the Role of Walkways in the Urban Vitality (Case Study: Ferdowsi Street in Isfahan City). *Geography and Development of Urban Space*. 10, 19-38.
61. Motalebi, q. (2001). Environmental Psychology, a New Knowledge Serving the Architecture and Urban Design. *Fine Arts*, 10, 67-52.
62. Nourian, F., Ariana, A. (2011). Analysis of how the Law Protects Public Participation in Urban Regeneration (Case study: Imam Ali (Atiq) Square, Isfahan). *Fine Arts*. 17, 15-27.
63. Pakzad, J. (2014). *Theoretical Foundations and Urban Design Process*. Tehran: Shahidi Press.
64. Parsi, H. (2002). Urban Space Content Recognition. *Fine Arts*. 11, 41-49.
65. PPS, (2020). *The Pantheon of Place Makers. Making Places*. Project for Public Spaces. www.pps.org.
66. Richard, H. P., & Roger, K. B. (1975). Explorations in the taxonomy of behavior settings Analysis of Dimensions and Classification of Settings. *American Journal of Community Psychology*. 3, 4.
67. Sanoff, H. (1971). Behavior Settings in Residential Environments: A Research Strategy for Determining What Happens in the Designed Environment. *Architectural Education*. 25, 95-97.
68. Sayyaf, A. (2016). *Redesigning Imam Ali Square with the Aim of Reducing Inadequate Social Impact of its Revitalization Plan*. Master Dissertation, Art University of Isfahan
69. Schoggen, Ph. (1989). *Behavior settings: A revision and extension of roger G. Barker's Excological psychology*. Stanford CA: Stanford University Press.
70. Scott, M. (2005). A Powerful Theory and a Paradox: Ecological Psychologists After Barker. *Environment and Behavior*. 37, 295-329.

71. Shahabian, P., Haqiqi, R. (2014). Analysis of the Role of Public Arts in the Success of the Urban Space of Naghsh Jahan Square in Isfahan. *City Identity*, 8(19), 89-100.
72. Shahabinejad, A., Abuei, R., Qalenoeei, M., Mozaffar, F. (2014). Human Scale in Naghsh-e Jahan Square of Isfahan. *Restoration and Architecture of Iran*, 8(4), 1-18.
73. Shahbazi, A. H. (2019). Ethnicity, Gender, and the Performance of Urban Spaces in Multi-Ethnic Cities (Case Study: Zahedan City). *Geography and development of urban space*. 11, 109-123.
74. Tabaean, M. (2013). *Human and the Environment: Psychological Approach to Architecture and Urbanism*. Islamic Azad University, Isfahan Branch (Khorasgan).
75. Tafakkor, S., Shahcherughi, A., Habib, F. (2019). Comparative Analysis of Architectural Characteristics of Tajrish Historical Bazar and Arg Shopping Centre in Tehran based on Synomorphy Concept. *Iran Architectural Studies*, 8, 16, 1-5-131.
76. Tavassoli, M. (2003). The Relation Principle in Urban Design. *Fine Arts*. 14, 32-39.
77. Tavassoli, M., Bonyadi, N. (2007). *Urban Space Design: Urban Spaces and their Place in Urban Life and Scape*. Shahidi Press.
78. Whyte, W. (2012). *The Social Life of Small Urban Spaces*. (Translator, Asadi Mahal Chali, M). Tehran: Armanshahr Press.
79. Wicker, A. (1979). *An introduction to ecological psychology*. Cambridge: Cambridge University.
80. Wicker, A. (1987). *Behavior settings reconsidered: Temporal stages, resources, internal dynamics, context*. In D. Stokols & I. Altman (Eds.), *Handbook of environmental psychology*. New York: Wiley.
81. Wicker, A. (2002). *Ecological psychology: Historical context, current conception, prospective directions*. In R. B. Bechtel & A. Churchman, *Handbook of environmental psychology*. New York: Wiley.